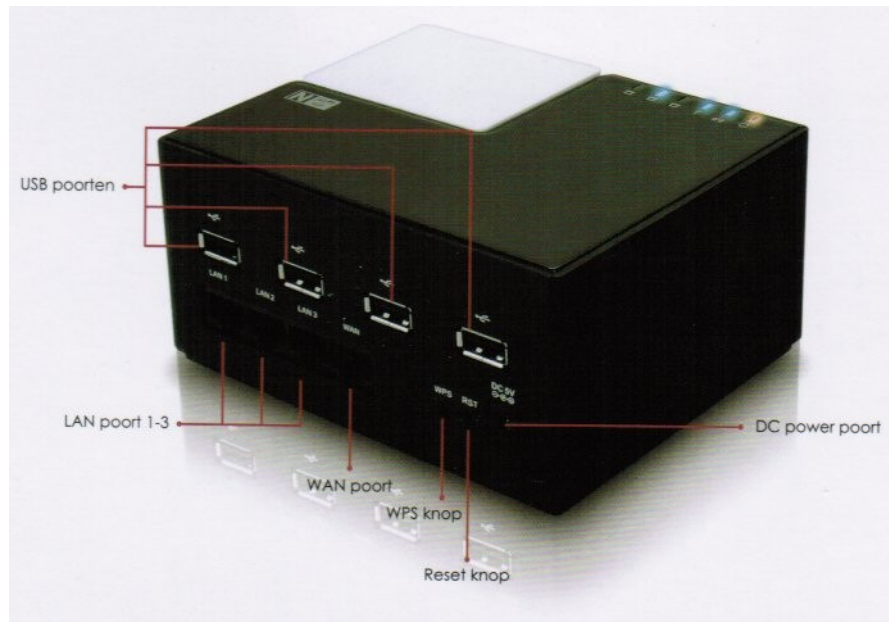
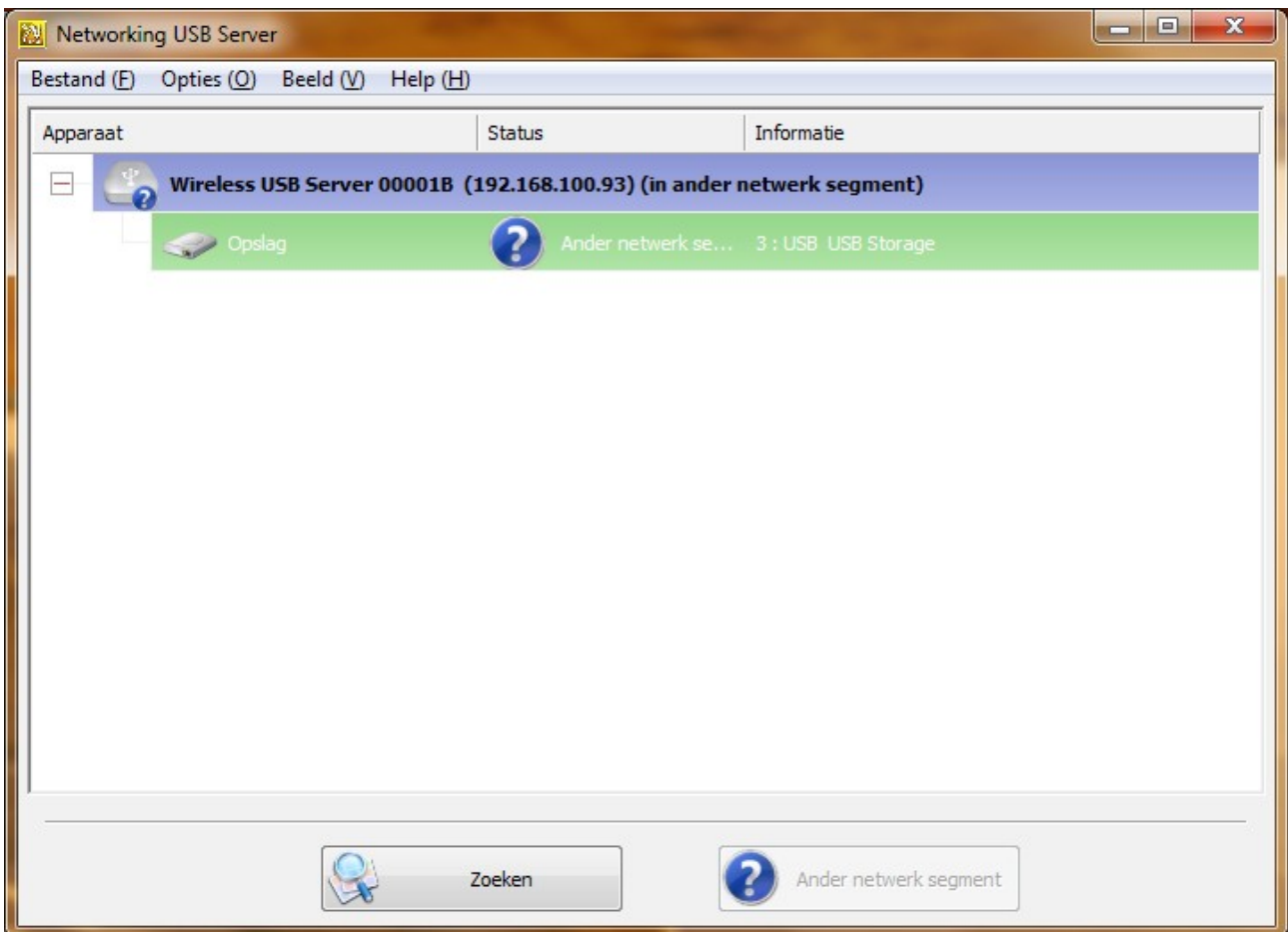


PO1168 EnVivoUSB netwerk hub



1. Ik kan de aangesloten USB apparaten in mijn netwerk niet gebruiken



In het venster van de applicatie wordt gemeld dat de toestellen zich in een ander netwerksegment bevinden.

Als de USB netwerkhub wordt geïnstalleerd zoals de handleiding dit aangeeft, t.t.z. de RJ45 netwerkaansluiting met aanduiding WAN is verbonden met een switch uit het reeds aanwezige huisnetwerk, dan zal de hub een tweede netwerk aan het eerste toevoegen. Een netwerk wordt gekenmerkt door de eerste 3 cijfergroepen van het IPv4 adres. De laatste cijfergroep is het toestelnummer, en mag in het netwerk slechts 1 maal voorkomen.

Als het bestaande netwerk bijvoorbeeld wordt gekenmerkt door de volgende cijfercombinatie 192.168.1, dan zal de hub een tweede netwerk creëren met cijfercombinatie 192.168.0. De hub zelf heeft in dit netwerk het adres 192.168.0.1. Op de hub is ook een DHCP server actief, die voor dit nieuwe netwerk IP adressen uitdeelt aan gebruikers die daarom verzoeken. Als je met een portable computer het WiFi access point gebruikt van de USB server, dan zal deze het adres 192.168.0.100 toebedeeld worden. De aangesloten USB apparaten bevinden zich ook in dit nieuwe netwerk. Deze apparaten zijn zonder probleem door de PC met adres 192.168.0.100 te benaderen.

Anders is het gesteld met PC's die zich in het oude bestaande netwerk bevinden. Deze bevinden zich in een ander netwerksegment, en juist daardoor kunnen ze niet communiceren met apparaten uit het segment van de USB hub.

Wil U dergelijk gedrag vermijden, dan dient U de USB hub op een andere manier in gebruik te nemen. U gaat dan als volgt te werk :

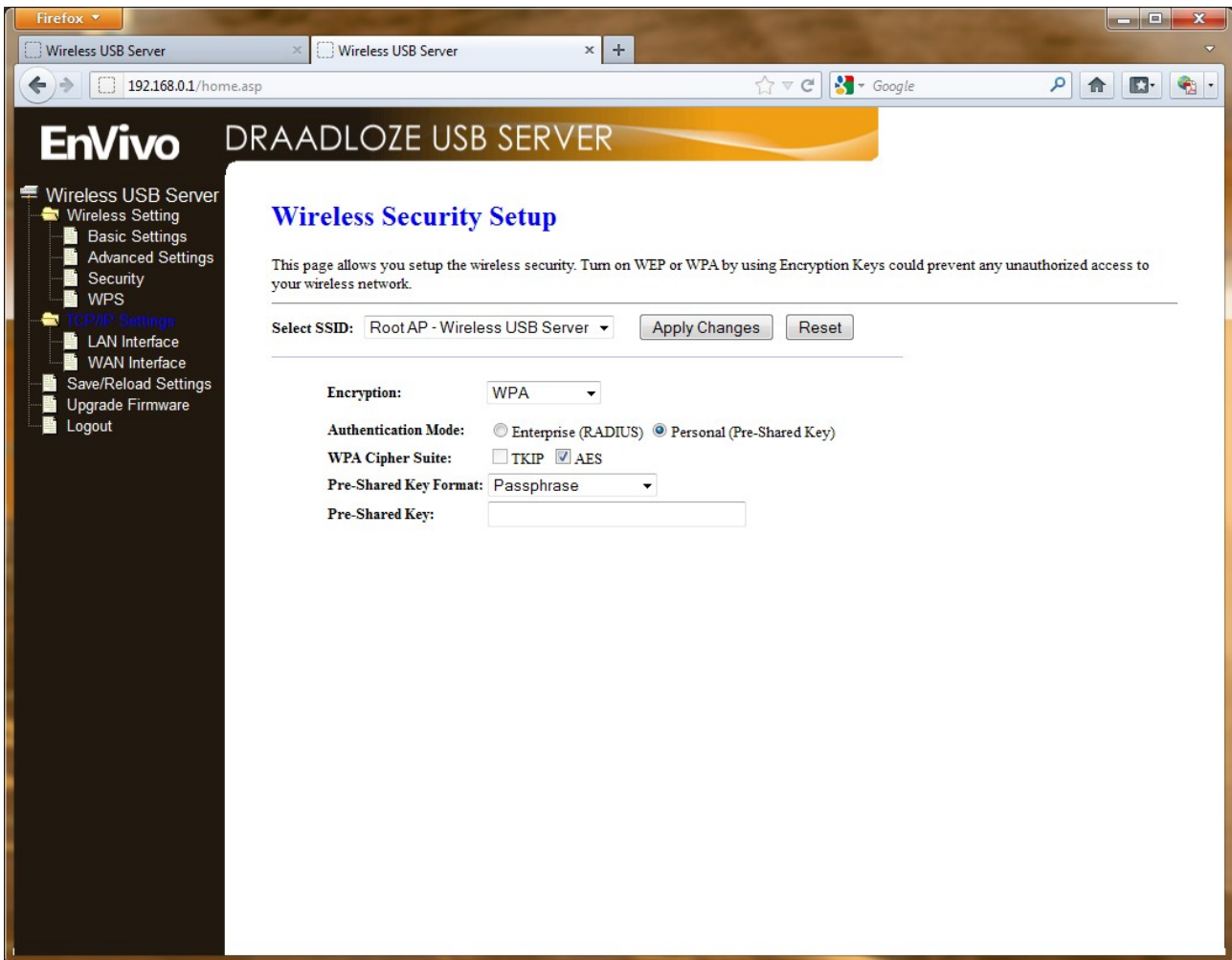
1. WiFi paswoord ingeven

U gebruikt een toestel uit het segment 192.168.0 (bijvoorbeeld een portable computer die via WiFi op de USB server is aangemeld, en surft via een webbrowser naar adres 192.168.0.1 (de hub dus). U dient hier in te loggen met de credentials (login en paswoord) admin en admin. Dan belandt U op de status-pagina.

The screenshot shows a web browser window displaying the EnVivo DRAADLOZE USB SERVER interface. The page title is "Access Point Status". Below the title, there is a message: "This page shows the current status and some basic settings of the device." The page is divided into several sections, each with a green header:

- System**
 - Uptime: 0day:1h:22m:36s
 - Firmware Version: 513U.25.1114.EV
 - Build Time: Mon Nov 14 09:49:04 CST 2011
- Wireless Configuration**
 - Mode: AP
 - Band: 2.4 GHz (B+G+N)
 - SSID: Wireless USB Server
 - Channel Number: 11
 - Encryption: Disabled
 - BSSID: 00:23:13:04:9e:e8
 - Associated Clients: 1
- TCP/IP Configuration**
 - Attain IP Protocol: Fixed IP
 - IP Address: 192.168.0.1
 - Subnet Mask: 255.255.255.0
 - Default Gateway: 192.168.0.1
 - DHCP Server: Enabled
 - MAC Address: 00:23:13:04:9e:e8
- WAN Configuration**
 - Attain IP Protocol: DHCP
 - IP Address: 192.168.100.66
 - Subnet Mask: 255.255.255.0
 - Default Gateway: 192.168.100.250
 - MAC Address: 00:23:13:04:9e:eb

U kiest dan Wireless Settings|Security. (Dit is eveneens in de papieren handleiding uitgelegd)



U kiest als encryptie bij voorkeur WPA of WPA2; als authenticatie mode 'Personal', en als versleuteling AES (Rijndael). In de tekstbox Pre-Shared key vult U het te gebruiken paswoord in. Kies een veilig paswoord dat ten minste uit 8 tekens bestaat (een mix van hoofd- en kleine letters en cijfers), en dat niet in een woordenboek voorkomt. Vergeet niet op de knop 'Apply Changes' te drukken. Nadien komt U in een scherm, waarin U de server kan rebooten. Doe dit, en wacht tot de teller is afgeteld tot 0.

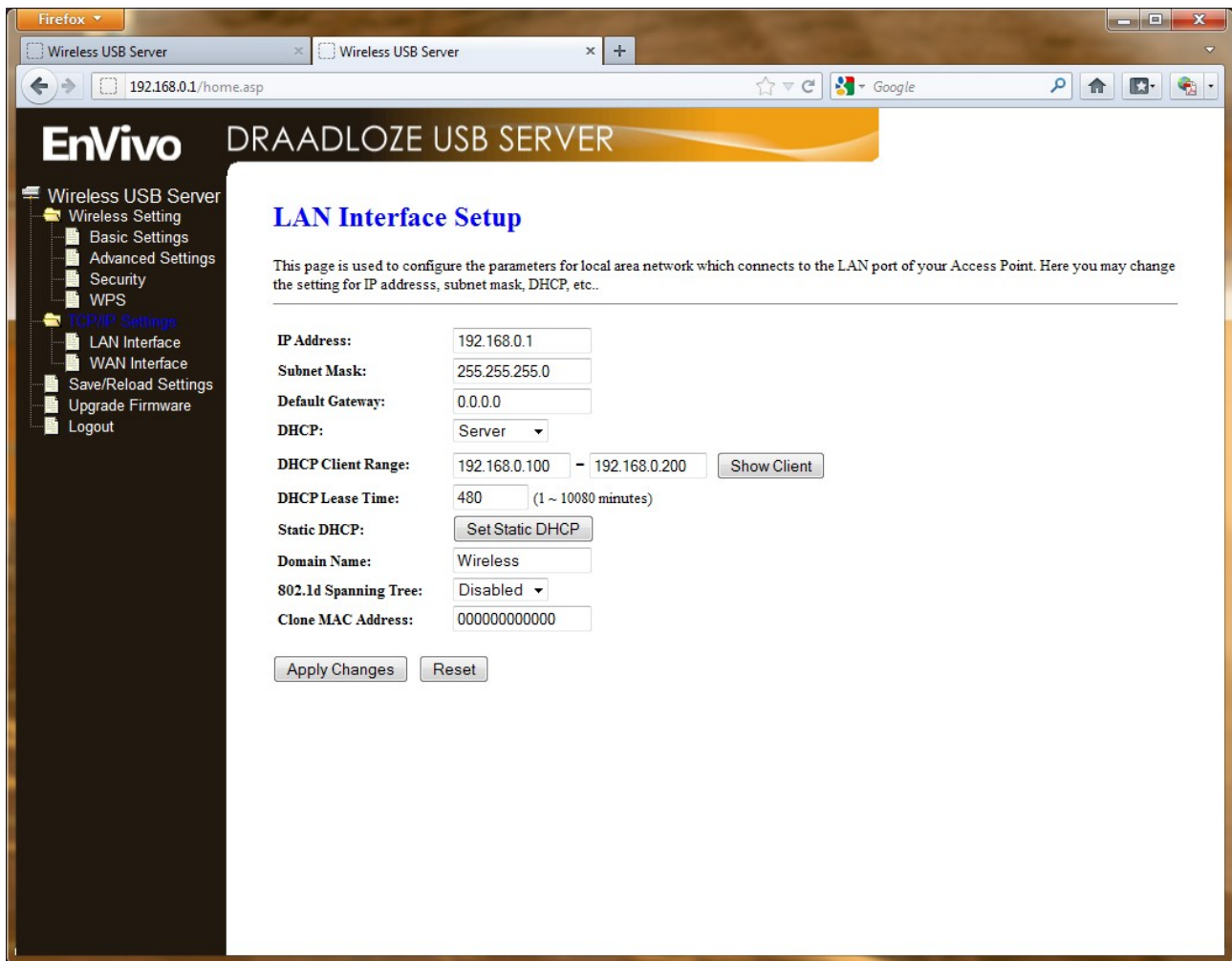
Daarna moet U opnieuw in de USB server via WiFi aanloggen met het nieuwe paswoord.

2. de ingebouwde DHCP server uitschakelen

Deze DHCP server hebben we niet meer nodig, omdat we de DHCP server van ons oude netwerk gaan gebruiken, en er niet meer dan 1 DHCP server per netwerksegment actief kan zijn.

We surfen opnieuw naar de webserver van de USB server door in de webbrowser opnieuw het adres 198.168.0.1 in te geven. Na inloggen met admin / admin komen we weer op onze status-pagina.

We kiezen nu in het menu links TCP/IP Settings|LAN Settings.



We zetten de combobox bij DHCP op 'disabled'. We drukken weer op 'Apply Changes', en rebooten de USB server.

3. de bekabeling wijzigen

We zetten de USB server stroomloos en verwijderen de netwerkkabel uit de WAN-aansluiting aan de achterzijde. We steken deze nu in één van de drie LAN-aansluitingen. We zetten de USB server opnieuw onder stroom, en geven deze de tijd om op te starten.

De aangesloten USB apparaten bevinden zich nu niet meer in het nieuwe netwerksegment 192.168.0, maar in ons oude vertrouwde reeds bestaande netwerk. Aldus zijn deze door alle hosts uit ons oude netwerk benaderbaar.

Als we nu via WiFi op de USB server aanloggen, zullen de toestellen geen adres meer krijgen van de USB DHCP server (want die hebben we uitgeschakeld), maar van de huisnetwerk DHCP server. Deze laatste bevindt zich doorgaans in de router die we van de internet provider hebben gekregen.

Ook de via WiFi aangemelde toestellen maken dan deel uit van het oude huisnetwerk, en kunnen er met alle aanwezige toestellen communiceren.

2. Met de meegeleverde CD kan ik de server niet installeren

Als automatisch starten van de CD niet is uitgeschakeld in Windows, krijgt U na het inleggen van de installatie-CD volgend startscherm :



Bij sommige Windows installaties komt het nochtans voor dat dubbel- of enkelklikken op 'Driver voor Windows XP / Vista / 7' geen reactie oplevert. U sluit dan dit venster door 'Sluiten' te drukken of de toetscombinatie 'Alt – F4'.

U opent de verkener op Uw toestel en opent de CD. Voer nu volgend programma op de CD uit :

`\Network USB server\NUS.V1.25.exe` . Mogelijks is '.exe' niet zichtbaar op uw computer : dit hangt af van de instellingen van de verkener. Het programma om de server te benaderen wordt nu op de computer geïnstalleerd, en geeft, na een herstart van de computer, onderstaand scherm. Voor Windows 7 is dit het enige programma dat in principe moet worden geïnstalleerd. Aangesloten USB printers worden doorgaans automatisch door Windows geïnstalleerd.

