

ENVIVO

Action Video Camera

Gebruikershandleiding



INHOUDSOPGAVE

VOORWOORD	2
INTRODUCTIE	3
HANDLEIDING.....	5
1. Opladen	5
2. Videomodus inschakelen	5
3. Geluidsgearriveerde video	6
4. Uitschakelen.....	7
5. Automatisch uitschakelen	7
6. Verbinden met een computer	7
7. PC Camera	8
8. Hoe kunt u de meegeleverde software gebruiken?.....	10
9. Reset.....	13
FAQ.....	13
PARAMETERS	13
WAARSCHUWING	14
VERWIJDERING.....	14

KIJK OP WWW.TEKNIHALL.BE VOOR DE NIEUWSTE FIRMWARE UPDATES.

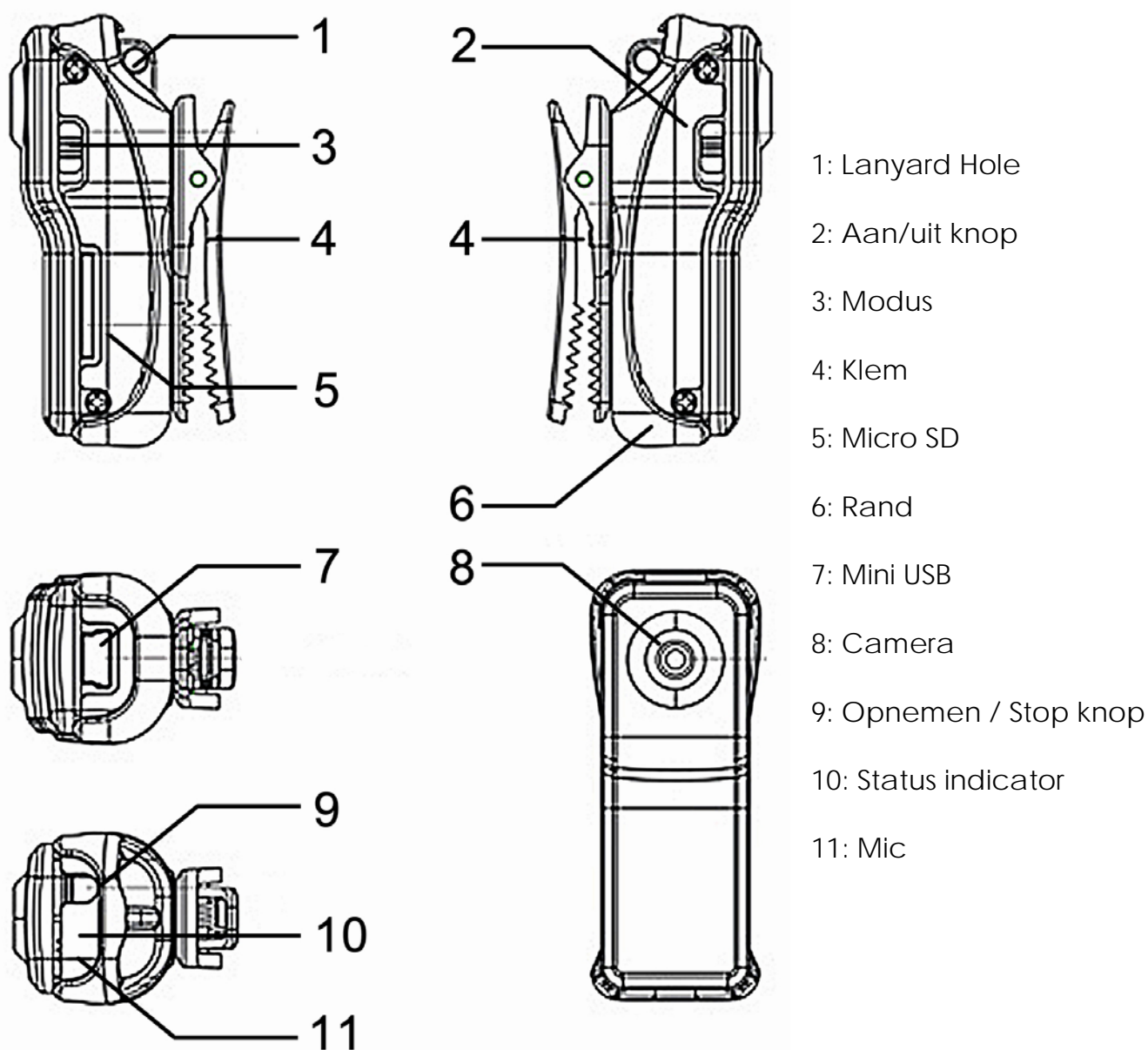
*Geelieve de action camera
voor gebruik en de eerste
drie keer 12 uur lang op te
laden.*

VOORWOORD

Gelieve deze handleiding door te lezen voordat u gebruik maakt van dit product. Alle informatie in deze handleiding kan om technische redenen veranderen zonder kennisgeving.

INTRODUCTIE

Deze action camera is een high-definition video recorder met eenvoudige besturing of geluidsbediening, elegant ontwerp, kleine grootte en gemakkelijk te dragen. Het is van essentieel nut in het bedrijfsleven, onderwijs, beveiliging, media, justitie, toerisme, zorg en andere velden.





12: Bevestiging



13: Klem 1



14: Combinatie



15: Klem 2 voor bevestiging op de helm



16: Micro SD Kaart



17: USB kabel

HANDLEIDING

1. Opladen

De accu is een ingebouwde lithium oplaadbare accu, dus wanneer u het voor de eerste keer gebruikt gelieve op te laden voor gebruik. De methodes voor het opladen zijn als volgt:

- a. Aansluiten op de computer: gebruik de USB kabel om de action camera aan te sluiten op de computer, hij zal dan opgeladen worden.
- b. Adapter gebruiken: sluit de Action Camera aan op de oplader door de USB kabel in de stekker te steken, steek de stekker vervolgens in een stopcontact en hij zal opgeladen worden.



Wanneer u oplaadt zal het blauwe en rode licht op de camera aanstaan.

Opmerking:

1. Gelieve de action camera voor gebruik en de eerste drie keer 12 uur lang op te laden.
2. Wanneer de batterij leeg is zal de action camera in de beveiligingsmodus gaan, hij kan dan niet opgestart worden. U zult hem eerst op moeten laden voordat hij weer opgestart kan worden.

2. Videomodus inschakelen

Druk de aan/uit knop in en het blauwe lampje zal aan gaan, het rode lampje zal voor 3 seconden knipperen. De camera zal in start-up ready modus gaan, welke snel in de standby modus kan gaan. Druk de Record / Stop knop licht in, het rode lampje begint langzaam te knipperen, nu begint de video opname. De resolutie voor een video-bestand is 720*480 en de frame rate is 29-30 fps.

NB: De microfoon zit aan de bovenzijde van de action camera. Zorg ervoor dat deze niet bedekt is door uw vingers.

Druk na het opnemen de Record / Stop knop om het opnemen te stoppen, de video zal automatisch opgeslagen worden. Wanneer u uw opname wilt vervolgen, druk de Record / Stop knop nog een keer licht in.

Opmerking:

- a. Zorg ervoor dat de T-flash (Micro SD) kaart in de camera zit. Zo niet dan zal de camera automatisch afsluiten na 30 seconden. Hieronder ziet u hoe de Micro SD kaart ingebracht kan worden:



- b. De maximaal ondersteunde capaciteit van de T-flash kaart is 16 GB.
- c. Het opslaan van een bestand heeft tijd nodig. Druk de Record / Stop knop dus niet constant in om opslaan te voorkomen en zo een incompleet bestand te genereren.
- d. Wanneer u een video wilt maken focus dan op het object en neem 50cm afstand onder voldoende belichting. Op deze manier zal de video goed zijn, met natuurlijke kleuren, helder en stabiel.
- e. Druk de Record / Stop knop in na het opnemen voor het uitschakelen van de camera. Anders kunt u uw opnames verliezen.
- f. In opnamemodus wordt een nieuw bestand aangemaakt na 30 minuten continu opnemen. De camera het bestand automatisch op zal slaan als SUNP00X (1). Vanaf het moment dat de opname gestopt is zal direct een nieuwe opname gestart worden, welke na de volgende 30 minuten zal worden opgeslagen als SUNP00X (2).

3. Geluidsgeactiveerde video

Druk de aan/uit knop licht in en een blauw lampje zal aan gaan. Nu gaat de camera in startup ready mode. Druk vervolgens de MODE knop licht in, nu kunt u omschakelen naar de geluidsgeactiveerde video modus. Het blauwe lampje is nu aan en het rode lampje knippert snel (dit is een indicatie dat u in geluidsgeactiveerde standby modus bent). Wanneer het geluid meer dan 60 dB is zal de camera automatisch beginnen met opnemen. Het rode lampje zal nu langzaam knipperen (een indicatie dat hij aan het opnemen is).

Wanneer de geluidsactivatie begint zal de camera automatisch minimaal 2 minuten opnemen. Wanneer er geen geluid is na 2 minuten zal de camera het bestand automatisch opslaan en naar standby modus omschakelen. Wanneer er nog steeds geluid is na 2 minuten zal de camera doorgaan met opnemen.

Opmerking:

- a. Druk de Record / Stop knop in na het opnemen voor het uitschakelen van de camera. Anders kunt u uw opnames verliezen.
- b. Zorg ervoor dat de Micro SD kaart in de camera zit.
- c. Sluit het apparaat NIET aan op uw computer met de USB kabel terwijl u de geluidsgeactiveerde videomodus gebruikt. De computer zal het apparaat dan niet herkennen.

4. Uitschakelen

Druk de aan/uit knop in terwijl u in video modus of standby modus zit om de camera uit te schakelen. Het lampje zal dan uitstaan wanneer de camera is uitgeschakeld.

5. Automatisch uitschakelen

De Action camera zal na opslaan van bestanden als volgt automatisch afsluiten:

- a. Wanneer u opneemt zonder voldoende accu zal de opname automatisch opgeslagen worden, vervolgens sluit de camera zichzelf af.
- b. Wanneer de Micro SD in de camera vol is zal het indicatielampje onmiddellijk uit gaan. De opname zal opgeslagen worden en de action camera sluit zichzelf af.
- c. Na 45 seconden standby modus zonder het apparaat te gebruiken zal de camera automatisch afsluiten.

6. Verbinden met een computer

De action camera kan verbonden worden met uw computer en de bestanden op de Micro SD kaart kunnen gekopieerd, geknipt, geplakt en verwijderd worden.

Wanneer u de camera via USB op de computer aansluit zal er na enkele seconden een externe schijf herkend worden. De rode en blauwe lampjes op de camera zullen aangaan. Nu kunt u via 'Deze computer' de externe schijf openen en bewerken.

Opmerking:

- a. Wanneer de camera aangesloten is op de computer en het apparaat kan niet worden geïdentificeerd, of de externe schijf is niet zichtbaar na 30 seconden, trek de USB kabel uit de computer en sluit hem vervolgens opnieuw op de computer aan.
- b. U kunt bestanden veel beter afspelen indien deze gekopieerd zijn naar uw harde schijf. Wanneer bestanden direct vanaf het apparaat afgespeeld worden kan het zijn dat deze niet vloeiend afgespeeld worden, omdat de grote hoeveelheid data niet synchroon verstuurd kan worden.
- c. Wanneer u problemen heeft met het afspelen van videobestanden met Windows Media Player kunt u Realplayer™ proberen.

7. PC Camera

U kunt de action camera ook als PC camera gebruiken door hem via de USB kabel aan te sluiten op uw computer. Druk vervolgens op de Mode knop nadat de action camera succesvol met de computer is verbonden.

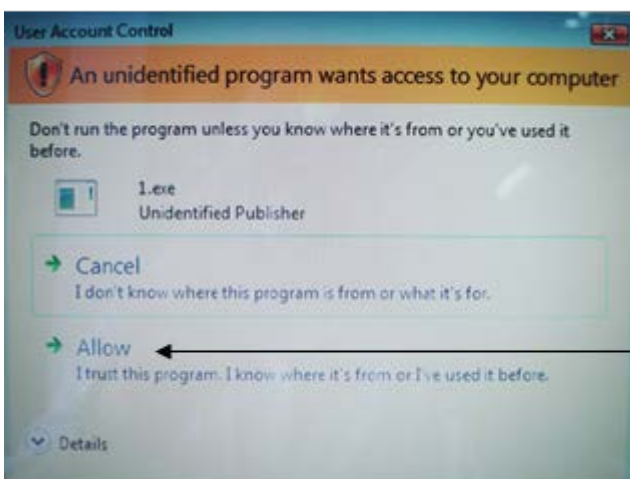
Als uw besturingssysteem Windows XP is, kunt u een video-icoon zien in "my computer" zoals hieronder. Klik op het icon om de camera te openen; u ziet een camera beeld en deze kan worden gebruikt als een "PC Camera".



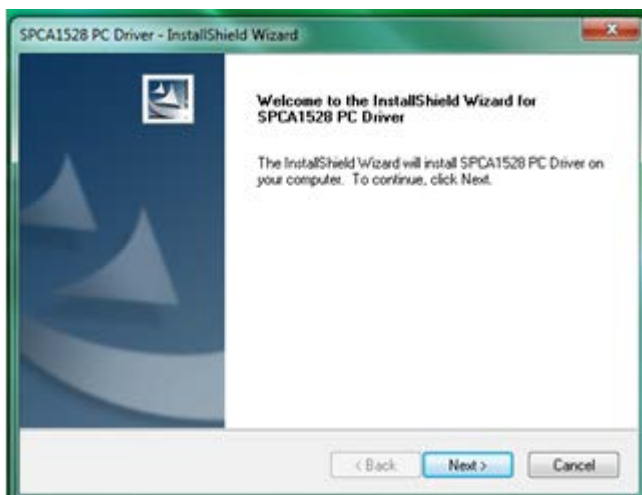
Als uw besturingssysteem Windows 7 of Vista is zult u de "PC Camera Driver" moeten installeren vanaf de CD. Open de "PC Camera Driver" map en dubbelklik het onderstaande icoontje:



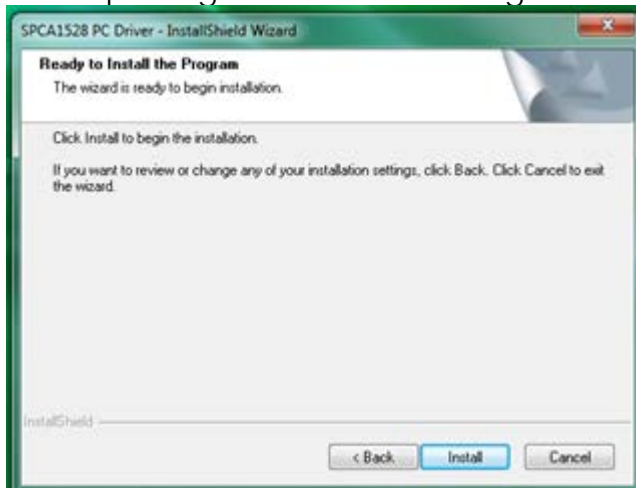
U zult het onderstaande scherm te zien kunnen krijgen, in dit geval druk dan "Toestaan"



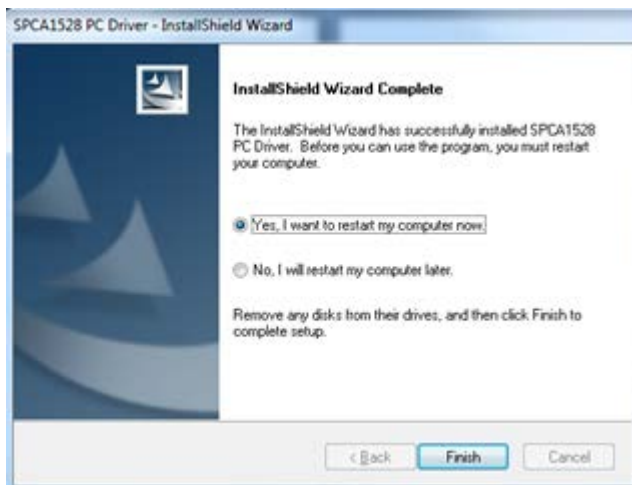
Volg het installatieproces en installeer de driver.



Druk op 'Volgende' om door te gaan.

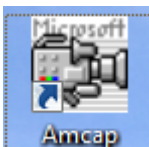


Druk op 'Installeren', dit zal enkele minuten duren.



De computer moet opnieuw opgestart worden om de installatie te beëindigen.

Onderstaand icoontje zal op uw bureaublad te zien zijn:



Dubbelklik het 'AMCAP' icoontje en start de applicatie. U kunt de action camera nu als PC camera gebruiken.

N.B.: Wanneer u de action camera verbindt met uw computer zal deze in Disk Mode staan. Wanneer de MODUS knop ingedrukt wordt kan er omgeschakeld worden naar PC Camera modus. Start vervolgens het AMCAP programma opnieuw. U kunt ook terugschakelen naar Disk Mode door de MODUS knop opnieuw in te drukken.

8. Hoe kunt u de meegeleverde software gebruiken?

8.1 Amcap

Verbind de action camera met uw computer en wacht enkele seconden. Er zal een scherm tevoorschijn komen zoals hieronder aangegeven:

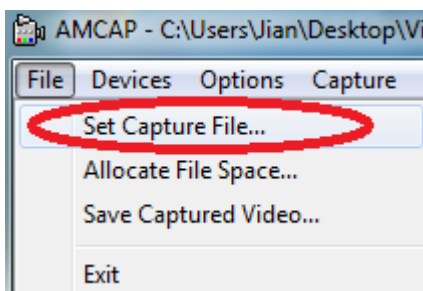


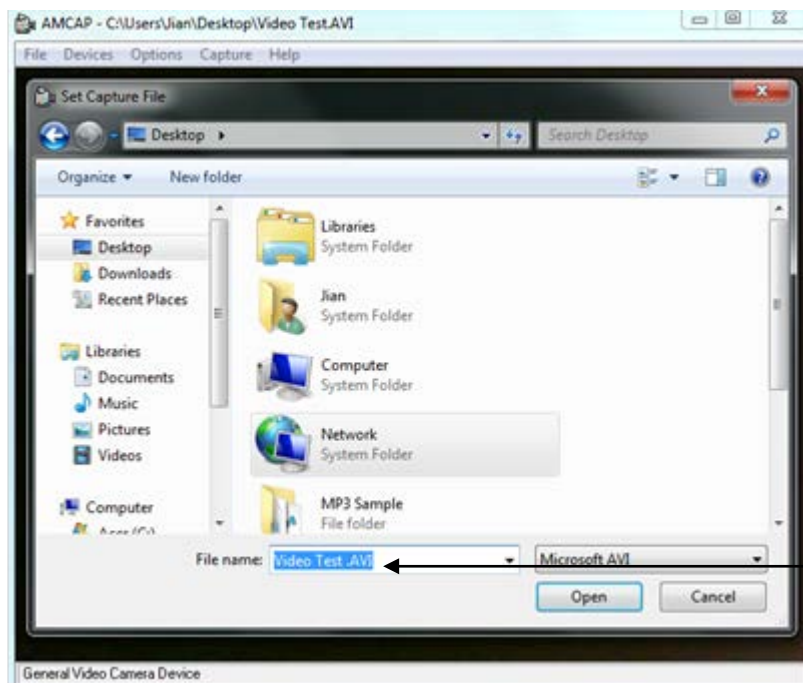
U kunt 'Map openen om bestanden weer te geven' selecteren wanneer u de bestanden op de Micro SD kaart van de camera wilt bewerken. Of druk de 'Modus' knop op de camera om te schakelen naar PC camera modus.

Start de Amcap software door het 'Amcap' icoon te dubbelklikken. Het onderstaande scherm zal vervolgens verschijnen:



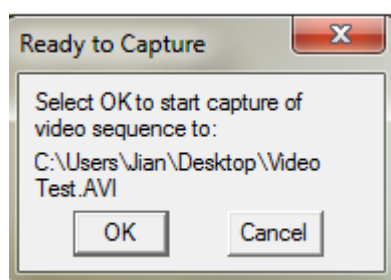
U kunt klikken op File → set Capture File.. zoals beneden weergegeven om de bestandsnaam en locatie in te stellen van datgene wat u gaat opnemen.





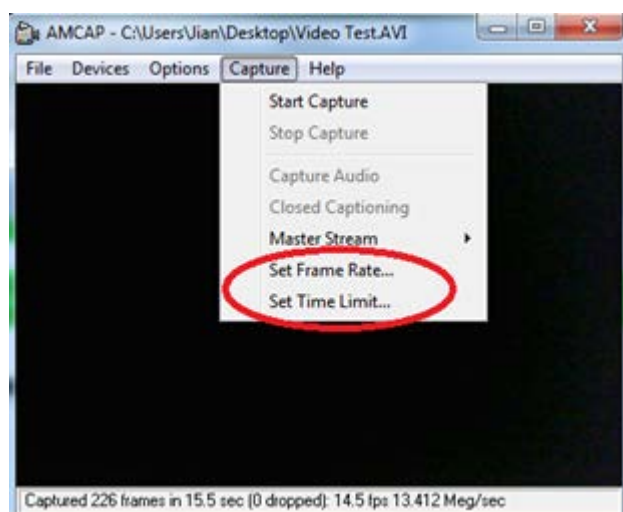
Vergeet niet de bestandsnaam te eindigen met .AVI (bijv. Video Test.AVI)

Klik op 'Capture' → 'Start Capture' en het onderstaande scherm zal verschijnen:



Click op 'OK' om de opname te starten en klik op 'Capture' → 'Stop Capture' na het beëindigen van de opname.

U kunt ook de frame rate en tijdslimiet van de opname instellen onder het 'Capture' menu:



Indien uw computer al een ingebouwde camera heeft kunt u op Devices klikken om te kiezen welke camera gebruikt moet worden.

8.2 Video Power

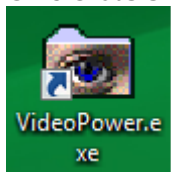
Video Power software is voor opnemen en foto's maken.

N.B.: Draai Amcap of Video Power niet tegelijk. Anders zal de laatst opgestarte applicatie niet tegelijkertijd functioneren.

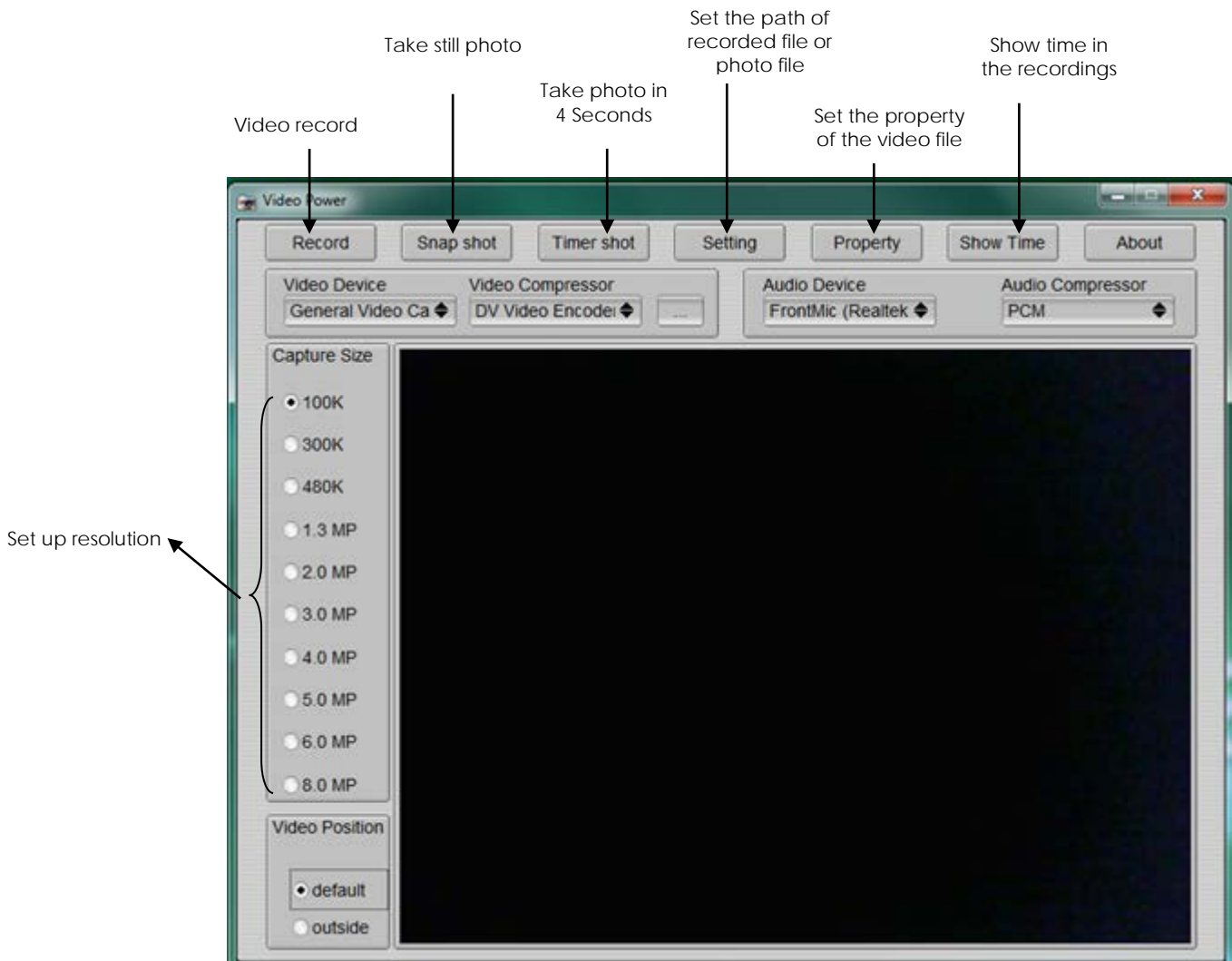
Open het mapje genaamd '8.0M Pixels software' op de CD en dubbelklik onderstaand icoon:



Volg vervolgens het installatieproces om de Video Power applicatie te installeren. Het onderstaande icoontje zal op uw bureaublad verschijnen na het beëindigen.



Dubbelklik het icoontje en de software zal opstarten:



9. Reset

Indien de camera niet functioneert zal het gereset moeten worden. De specifieke methode hiervoor is als volgt:

Gebruik een dun staafje om de reset knop in te drukken.



FAQ

1. Waarom sluit de camera automatisch af wanneer ik hem aanzet?

Antwoord: U zult hem wellicht moeten opladen, het duurt 3á4 uur om de camera volledig op te laden.

2. Ik heb de action camera met mijn computer verbonden en het afspelen van de bestanden vanaf de Micro SD card gaat niet vloeiend.

Antwoord: Kopieer de videobestanden naar de lokale harde schijf en probeer het nogmaals. De vertraging is vanwege de limiet van de overdrachtssnelheid.

3. De actiecamera loopt vast wanneer ik video's wil maken. Wat moet ik doen?

Antwoord: Reset de camera.

4. Ik heb de Amcap software gebruikt om op te nemen maar ik kan Windows Media Player niet gebruiken om het opgenomen bestand af te spelen, waarom?

Antwoord: Hernoem het opgenomen bestand met de '.AVI' extensie.

PARAMETERS

Item	Parameters
Video formaat	AVI
Video versleuteling	M-JPEG
Video resolutie	720*480 VGA
Video frame rate	30fps ± 1 fps
Media afspeel software	Er is software om videobestanden af te spelen bijgevoegd op de CD
Beeldverhouding	4:3
Ondersteunde systemen	Windows me/XP/Win7/Vista
Laadspanning	DC-5V
Interface type	Mini 5 pin USB
Opslag ondersteuning	Micro SD (TIF)
Batterij type	High-capacity lithium polymer

WAARSCHUWING

- **Toepassing:** Volg relevante reguleringen en wetten strikt op. Dit product mag niet gebruikt worden voor illegale bedoelingen. De gebruiker is volledig verantwoordelijk voor gebruik.
- **Accu:** Indien de camera een tijd niet gebruikt is, laad deze volledig voor gebruik
- **Bestandsbeveiliging:** Dit product is geen professioneel opslagapparaat. Het garandeert niet de integriteit en beveiliging van opgeslagen bestanden. Maak tijdig een back-up van belangrijke documenten op de computer of op een ander opslagapparaat.
- **Video kwaliteit:** Dit product is geen professioneel video opname apparaat. Het garandeert geen professionele kwaliteit op het videobestand.
- **Temperatuur bij gebruik:** 0-40°C. Voor langdurig gebruik is het het best de camera te gebruiken bij kamertemperatuur.
- **Luchtvochtigheid bij gebruik:** 20%-80%. Dit product is niet waterdicht. Het kan niet functioneren in vochtige omstandigheden.
- **Zonlicht:** Stel de camera niet direct bloot aan fel licht zoals zonlicht om schade aan optische apparaten te voorkomen.
- **Omgeving:** Gebruik de camera niet in stoffige ruimtes om bevulling van de lens of andere componenten te voorkomen.
- **Afval:** Bescherm het milieu. Om explosies te voorkomen, gelieve dit product niet in vuur te gooien.

VERWIJDERING



Elektrische en elektronische apparatuur (EEE) bevat materialen, delen en inhoud die gevaarlijk kunnen zijn voor het milieu en schadelijk voor de menselijke gezondheid als afval bestaande uit elektrische en elektronische apparatuur (WEEE) niet correct wordt weggegooid.

Apparaten die gemarkeerd zijn met het WEEE logo (te zien links), zouden niet met het huishoudafval weggegooid moeten worden. Neem contact op met uw lokale autoriteit op het gebied van afvalverwerking, aangezien zij in staat zullen zijn om u details te geven over de mogelijkheden voor recycling in uw omgeving.