

## EnVivo Magnetische 2.0MP Webcam



*Elektrische en elektronische apparatuur (EEE) bevat materialen, delen en inhoud die gevaarlijk kunnen zijn voor het milieu en schadelijk voor de menselijke gezondheid als afval bestaande uit elektrische en elektronische apparatuur (WEEE) niet correct wordt weggegooid*

*Apparaten die gemarkeerd zijn met het WEEE logo (te zien links), zouden niet met het huishoudafval weggegooid moeten worden. Neem contact op met uw lokale autoriteit op het gebied van afvalverwerking, aangezien zij in staat zullen zijn om u details te geven over de mogelijkheden voor recycling in uw omgeving.*

## Inhoudsopgave

---

VOORWOORD .....	3
OPMERKINGEN.....	3
EIGENSCHAPPEN .....	3
1. BEGINNEN .....	4
1.1 Installatie van het Stuurprogramma (Windows 2000/XP) .....	4
1.2 Installatie van het Stuurprogramma (Windows Vista) .....	6
1.3 Overige Installatie .....	8
2. VRAAG EN ANTWOORD .....	8
3. INHOUD PAKKET .....	9
4. TECHNISCHE SPECIFICATIES .....	9
5. MINIMALE SYSTEEM VEREISTEN .....	9

## **VOORWOORD**

Hartelijk dank dat u gekozen heeft voor de EnViva 2.0 MP Magnetische webcam. Lees deze handleiding aandachtig door voordat u het product gebruikt.

Alle informatie in deze handleiding is onderhevig aan verandering zonder kennisgeving vanwege technische redenen.

## **OPMERKINGEN**

1. Gebruik de webcam niet in extreme hitte, kou, stoffige of vochtige omgevingen.
2. Vermijd frictie met harde voorwerpen. Dit kan leiden tot slijtage van het oppervlak of schade aan de hardware.
3. Vermijd dat de webcam van grote hoogte naar beneden valt. Dit kan leiden tot schade aan de lens of andere hardware onderdelen.
4. Maak de lens niet schoon met uw vingers, alcohol, wasbenzine of thinner.
5. Wij raden u aan de lens schoon te maken met een zachte katoenen doek indien nodig.

## **EIGENSCHAPPEN**

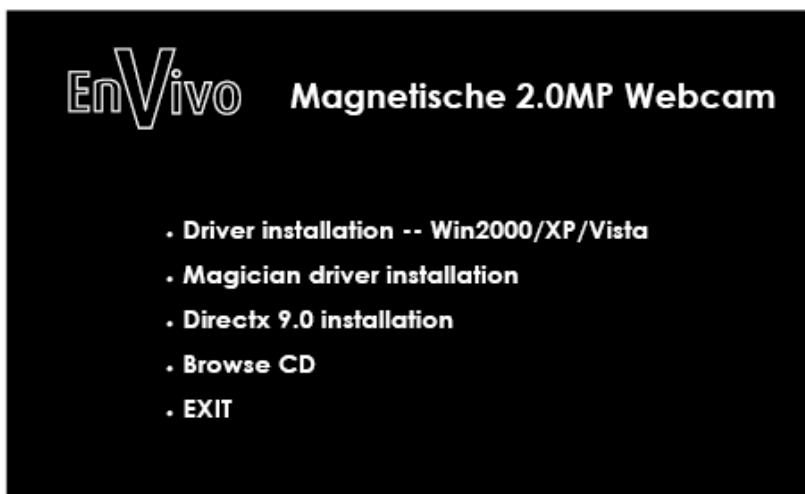
1. Hoge resolutie webcam voor een heldere beeldkwaliteit.
2. Geen stuurprogramma's vereist voor Windows XP /VISTA, plug and play.
3. Wanneer u het stuurprogramma niet installeert zal de webcam alleen werken in VGA resolutie (640 x 480) in Windows XP/Vista.
4. Gemakkelijke communicatie via VOIP applicaties zoals videoconference vergaderingen of video chatten.
5. Stereo hoofdtelefoon met microfoon zorgen voor een handige communicatie.

## 1. BEGINNEN

Verbind de USB kabel van de webcam met een beschikbare USB poort op uw computer/laptop. Wacht enkele minuten. De webcam zal automatisch worden geïnstalleerd wanneer u Windows XP of VISTA gebruikt. U dient het stuurprogramma te installeren wanneer u Windows 2000 gebruikt of een hogere resolutie wenst (2.0 M Pixel).

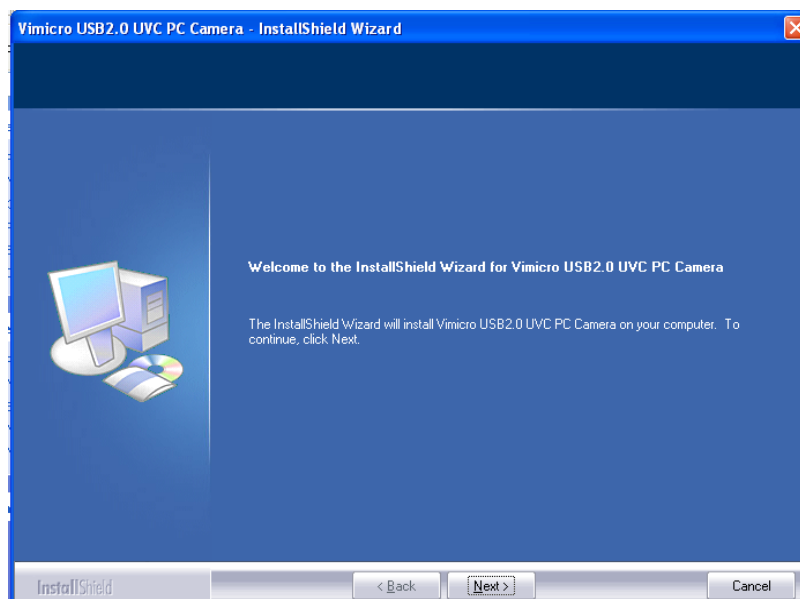
### 1.1 Installatie van het Stuurprogramma (Windows 2000/XP)

1. Voer de CD met het stuurprogramma in. Het onderstaande venster zal verschijnen:

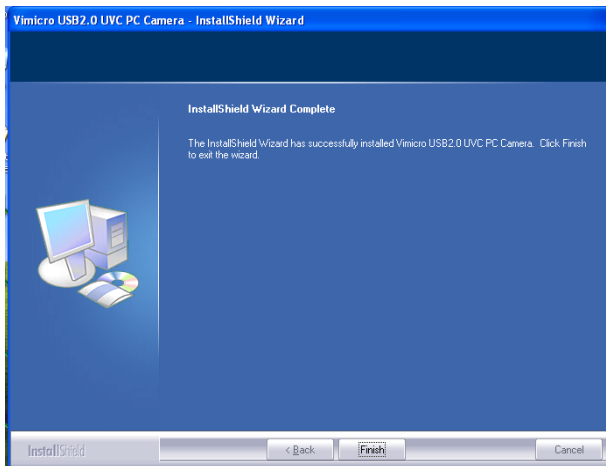


Klik op "Driver installation – Win2000/XP/Vista".

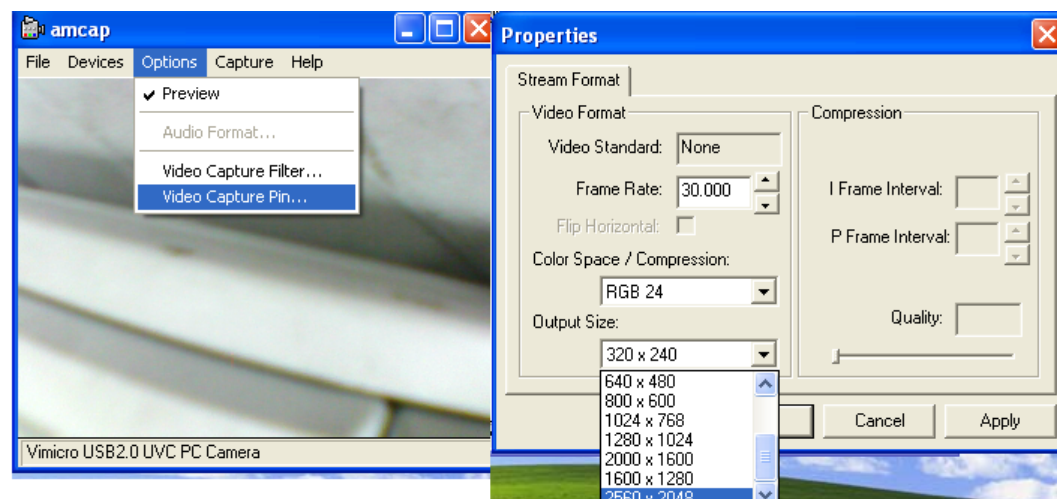
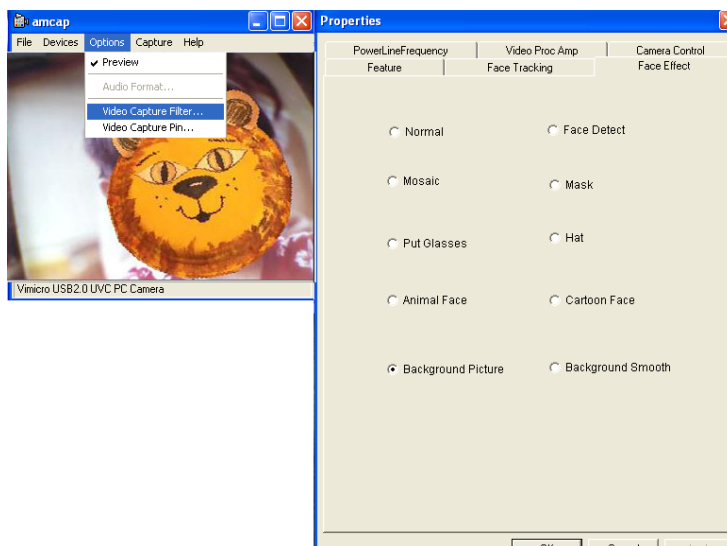
2. Wanneer het onderstaande venster verschijnt klik "Next".



3. Klik "Finish".



4. Klik "Start" – "Program" – "Vimicro USB 2.0 UVC PC Camera/AMCAP". Nu ziet u uw afbeelding. U kunt op "Options" klikken om de afbeelding in te stellen. U kunt uw favoriete gezicht selecteren wanneer u direct tegenover de webcam zit. Gezichtseffecten zijn alleen beschikbaar voor het afbeeldingformaat 640 x 480.

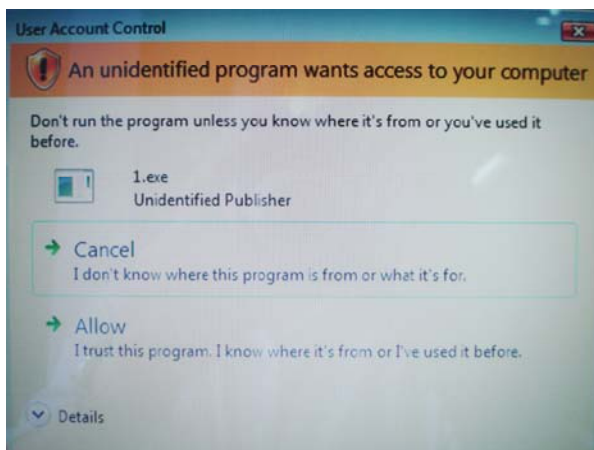


## 1.2 Installatie van het Stuurprogramma (Windows Vista)

1. Voer de CD met het stuurprogramma in. Het onderstaande venster zal verschijnen:

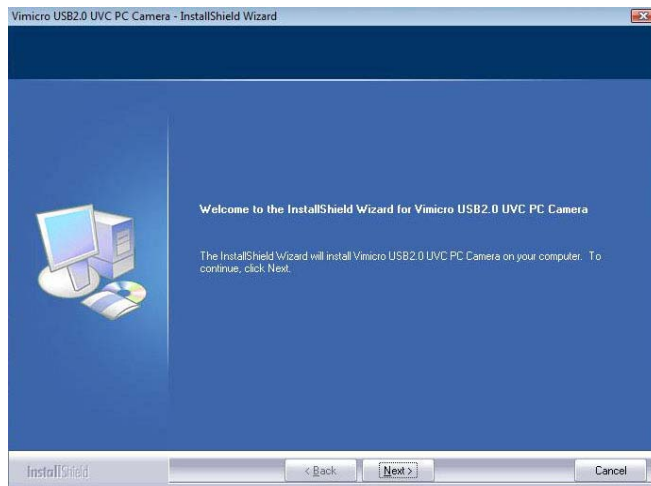


2. Klik op "Driver installation – Win2000/XP/Vista" en het onderstaande venster zal verschijnen:

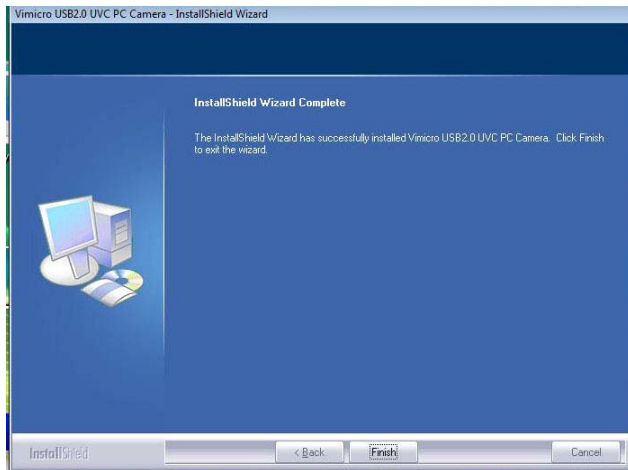


Klik "Allow...."

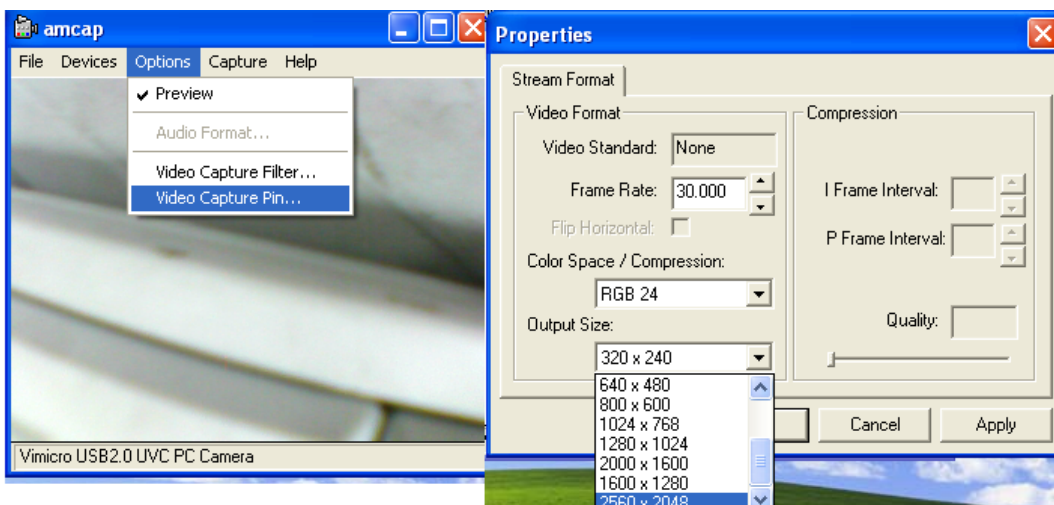
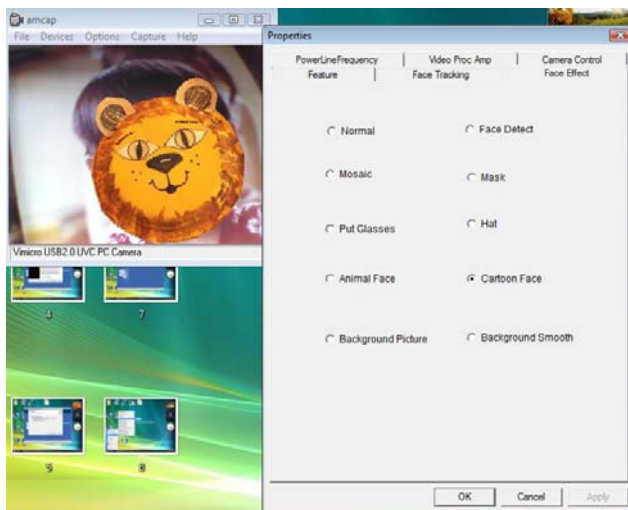
3. Wanneer het onderstaande venster verschijnt, klik "Next"



4. Klik "Finish"



5. Klik "Start" – "Program" – "Vimicro USB 2.0 UVC PC Camera/AMCAP". Nu ziet u uw afbeelding. U kunt op "Options" klikken om de afbeelding in te stellen. U kunt uw favoriete gezicht selecteren wanneer u direct tegenover de webcam zit. Gezichtseffecten zijn alleen beschikbaar voor het afbeeldingsformaat 640 x 480



## 1.3 Overige Installatie

Voer de CD met het stuurprogramma in. Het onderstaande venster zal verschijnen:



Klik op "Magician driver installation", met dit stuurprogramma kunt u special effects tonen met uw webcam. U kunt ook klikken op "Directx 9.0 installation" om de DirectX 9.0 software te installeren voor een betere kwaliteit afbeeldingen.

Klik "EXIT" om de installatie te beëindigen.

## 2. VRAAG EN ANTWOORD

**Vraag:** Waarom kan ik de webcam niet gebruiken nadat ik deze met de computer heb verbonden?

**Antwoord:** Wacht enkele seconden zodat het stuurprogramma kan worden geïnstalleerd. Controleer ook of uw USB poort in orde is.

**Vraag:** Waarom zie ik allemaal vlekken op de afbeelding?

**Antwoord:** Gebruik een zachte katoenen doek om de lens schoon te vegen.

**Vraag:** Waarom kan ik mijn afbeelding niet instellen op 2.0M pixels?

**Antwoord:** Wanneer u geen stuurprogramma heeft geïnstalleerd werkt de webcam alleen in de VGA modus (640 x 480 pixels). Lees de laatste sectie in de handleiding. Wanneer u het stuurprogramma heeft geïnstalleerd kunt u de 2.0M pixels instellingen gebruiken.



### 3. INHOUD PAKKET

- Webcam
- Stereo headset met microfoon
- Software CD
- Gebruikers handleiding

### 4. TECHNISCHE SPECIFICATIES

Hoge Resolutie CMOS Kleuren Sensor

Resolutie: 2M pixel (interpolated 5M)

Video Formaat: 24bit True Color

Interface: USB1.1/2.0

Transmissie Snelheid:

320\*240            30 frames/seconde

640\*480           15 frames/seconde

2560\*2048        15 frames/seconde

Dynamisch Bereik:  $\geq 72$ db

Afbeeldings afstand: 5cm tot oneindig

Ingebouwde Afbeeldings Compressie

Automatische Wit Balans

Automatische Kleuren Compressie

Handmatige Snapshot (Snapshot benodigd voor deze functie )

Ingebouwde (interne) microfoon

### 5. MINIMALE SYSTEEM VEREISTEN

IBM PC compatibel computer of notebook met USB port

Pentium200 of hogere CPU

WIN 2000/XP/VISTA Systeem

Harde schijf met  $\geq 20$ MB vrije ruimte

CD-ROM Speler

Intern Geheugen  $\geq 32$ MB

Minimaal VGA Video Kaart

DIRECTX