

KRONTALER

Radiogestuurde wandklok, digitaal



GT-WC-RC-D-01



GT-WC-RC-D-02



GT-WC-RC-D-03



GT-WC-RC-D-04



GT-WC-RC-D-05



ORIGINELE GEBRUIKSAANWIJZING



2003020010392
PO51002866

Inhoud

Veiligheid.....	2
Legenda.....	3
Gebruik volgens de voorschriften	3
Veiligheidsvoorschriften	3
Inhoud van de levering	4
Onderdelen en bedieningselementen.....	5
Functies.....	6
Ingebruikname.....	7
Ontvangst van het radiosignaal/ synchronisatie.....	7
Installeren/opstellen van de klok	9
Handmatig uitvoeren van de basisinstellingen	9
Alarmen	10
Selecteren alarmmodus.....	10
Instellen dagelijks alarm.....	10
In-/uitschakelen dagelijks alarm.....	10
Afsprakenalarm instellen.....	11
In-/uitschakelen afsprakenalarm	11
Verdere functies en weergaves	11
Instellen sluimerfunctie.....	11
Instellen timer	12
Instellen omgevingsvoorwaarden/temperatuurweergave.....	12
Inschakelen/uitschakelen tijdzonefunctie.....	12
Weergave maanfasen	12
Weergave batterijstand	13
Reinigen en opbergen.....	13
Technische specificaties.....	13
Conformiteitsverklaring.....	13
Tijdzones	14
Foutopsporing.....	15
Afvoeren	15

Veiligheid

De handleiding lezen en bewaren



Lees de volgende aanwijzingen aandachtig door en bewaar deze gebruiksaanwijzing, voor het geval u later iets wilt nalezen.

Als u het artikel aan iemand anders doorgeeft, doe er dan ook deze gebruiksaanwijzing bij.

Legenda

De volgende symbolen en signaalwoorden worden in deze gebruiksaanwijzing, op het artikel of op de verpakking gebruikt.

WAARSCHUWING!

Dit signaalsymbool/signaalwoord duidt op een gevaar met een gemiddeld risiconiveau, dat, indien niet vermeden, kan leiden tot de dood of een ernstig letsel..

VOORZICHTIG!

Dit signaalsymbool/signaalwoord duidt op een gevaar met een laag risiconiveau, dat, indien niet vermeden, een klein of matig letsel tot gevolg kan hebben.

OPMERKING!

Dit signaalsymbool/-woord waarschuwt voor mogelijke materiële schade..



Dit symbool geeft u nuttige aanvullende informatie over het gebruik



Conformiteitsverklaring: Met dit symbool gemarkeerde producten voldoen aan alle toe te passen Gemeenschapsvoorschriften van de Europese Economische Ruimte.



Product wordt door gelijkstroom aangedreven.



Symbool voor radiografische klok.

Gebruik volgens de voorschriften

Deze digitale radiogestuurde wandklok is uitsluitend ontworpen voor de weergave van de datum, de tijd en de temperatuur en beschikt ook over verschillende alarmfuncties.

De klok is geen speelgoed. Gebruik de klok alleen zoals beschreven in de gebruiksaanwijzing.

Elk ander gebruik wordt beschouwd als onjuist en kan leiden tot materiële schade.

De fabrikant of verkoper aanvaardt geen aansprakelijkheid voor schade veroorzaakt door onjuist of verkeerd gebruik.

Veiligheidsvoorschriften

WAARSCHUWING!

Risico's voor kinderen en personen met verminderde lichamelijke, zintuiglijke of geestelijke capaciteiten (bijvoorbeeld gedeeltelijk gehandicapte personen, oudere personen met een beperking van hun lichamelijke en geestelijke capaciteiten) of een gebrek aan ervaring en kennis (bijvoorbeeld oudere kinderen).

- Deze klok kan door kinderen vanaf 8 jaar en ouder en ook door personen met verminderde lichamelijke, zintuiglijke of geestelijke capaciteiten of een gebrek aan ervaring en/of kennis worden gebruikt, als er toezicht op hen is, of als ze instructies hebben gekregen met betrekking tot het veilige gebruik van de klok en de daaruit voortvloeiende gevaren hebben begrepen.
- Kinderen mogen niet met de klok spelen.

- Reiniging en onderhoud door de gebruiker mogen niet door kinderen worden uitgevoerd als er geen toezicht op hen is.
- Laat kinderen niet spelen met verpakkingsmateriaal, maar gooi het onmiddellijk weg.

VOORZICHTIG!

Explosie- en verbrandingsgevaar door zuur!

Onjuist omgaan met de batterij kan leiden tot letsels.

- Alleen vervanging door hetzelfde of een gelijkwaardig type (zie "Technische specificaties").
- Laad de batterijen niet opnieuw op en activeer de batterijen ook niet met andere middelen.
- Let bij het plaatsen van de batterijen op de juiste polariteit (+/-).
- Reinig indien nodig de batterij- en apparaatcontacten.
- Haal batterijen niet uit elkaar en bewaar de batterij op een koele, droge plaats. Laat de batterijen niet kortsluiten.
- Stel de batterijen niet bloot aan overmatige hitte (bijvoorbeeld direct zonlicht) en gooi ze niet in vuur. Bewaar de batterij niet in een omgeving met een zeer lage luchtdruk.
- Als het batterijvak niet meer veilig kan afgesloten worden, de klok niet meer gebruiken.
- Vermijd contact van batterijvloeistof met huid, ogen en slijmvliezen. Bij contact dient u de getroffen gebieden overvloedig met veel helder water te spoelen en onmiddellijk een arts te raadplegen.

- Batterijen kunnen levensgevaarlijk zijn. Bewaar batterijen daarom onbereikbaar voor kleine kinderen. Indien een batterij werd ingeslikt of op een andere manier in een lichaam terechtkomt, dient u onmiddellijk een arts te raadplegen.
- Haal lege batterijen uit het batterijvak. Het risico bestaat dat batterijvloeistof gaat lekken. Verwijder de batterij ook:
 - als u het artikel langere tijd niet gaat gebruiken,
 - voor u het artikel afvoert.

OPMERKING!

Gevaar voor schade!

Oneigenlijk gebruik van de wekker kan leiden tot beschadigingen.

- Bescherm de klok tegen extreme hitte, zonlicht, stof, magnetische velden, chemicaliën en mechanische slijtage.
- Plaats de klok niet in de onmiddellijke nabijheid van open vuur zoals kaarsen.
- Laat het horloge niet vallen en stel het niet bloot aan sterke slagen.
- Dompel de klok niet onder in water of andere vloeistoffen en bescherm ze tegen vocht.

Inhoud van de levering

- Radiogestuurde wandklok
- 2x batterij LR03/R03 (AAA)
- Gebruiksaanwijzing
- Garantiekaart

Onderdelen en bedieningselementen

Display

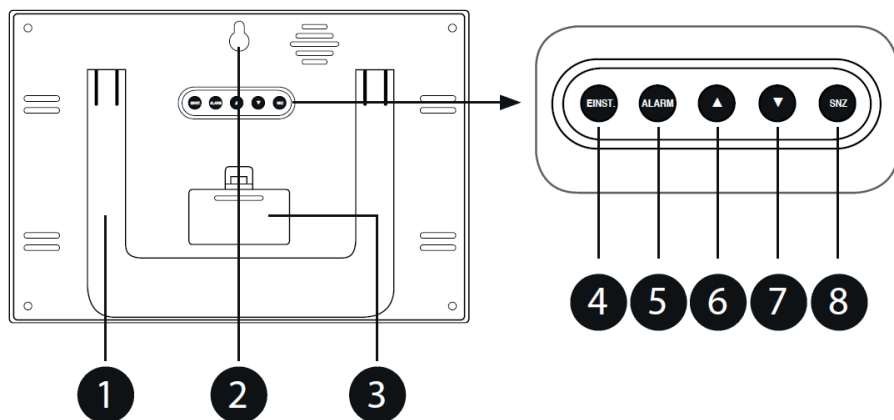


- 1 Seconden
- 2 Weergave zomertijd (DST)
- 3 Weergave radiosymbool
- 4 Weergave AM/PM
- 5 Uren
- 6 Minuten
- 7 Sluimerweergave*
- 8 Maanfase
- 9 Tijdzonesymbool
- 10 Alarmsymbool
- 11 Batterijniveau-indicator
- 12 Dag/maand **
- 13 Maand/dag **
- 14 Weekdag
- 15 Week
- 16 Temperatuur

* er zijn kleine afwijkingen met betrekking tot de positie per model

** afhankelijk van de basisinstelling

Achterkant



- 1 Standaard
- 2 Ophangoog
- 3 Batterijvak met deksel
- 4 EINST (= Instelling)
- 5 ALARM
- 6 ▲
- 7 ▼
- 8 SNZ = sluimerfunctie

Functies

- Radiogestuurde kloktijd en datum
- Weekdag in 7 talen selecteerbaar (Duits, Engels, Frans, Italiaans, Nederlands, Spaans, Deens)
- Tijd in 12/24-uurs-formaat
- Kalenderweek
- Temperatuur naar keuze in °C/°F
- 2 dagelijkse alarmen
- Afsprakenalarm
- Maanfase
- Timerfunctie

Ingebruikname

Levering controleren

1. Neem alle delen uit de verpakking en verwijder de beschermfolie.
2. Controleer of de klok beschadigingen vertoont. Als dit het geval is, gebruik ze dan niet. Neem contact op met ons servicecenter. De contactgegevens vindt u op het garantiebewijs.
3. Controleer of alle onderdelen aanwezig zijn.

Batterij plaatsen/ vervangen

1. Verwijder de bedrukte beschermfolie van het display.
2. Open dan het batterijvak op de achterkant van de radiografische klok en plaats de bij de klok geleverde batterijen met de juiste polariteit zoals aangegeven op de bodem van het batterijvak.
3. Sluit het batterijvak weer af met het deksel. Nu verschijnen alle weergaves kort op het display, er klinkt een waarschuwingstoon en de radiografische klok begint met het bepalen van de actuele temperatuur en de ontvangst van het radiografische signaal (het radiotorensymbool begint te knipperen).

Het proces tot aan de weergave van de actuele tijdsinformatie duurt meestal ongeveer 5 minuten.

Voer gedurende dit proces geen handmatige instellingen uit. De radiografische klok stelt automatisch alle informatie in die op het display wordt weergegeven. Wanneer het tijdsignaal met succes wordt ontvangen, wordt het radiotorensymbool continu

weergegeven. Lees hierover ook het hoofdstuk "Radiogestuurde tijd".

Als dit automatische instellingsproces niet succesvol is, voer dan één van de volgende stappen uit:

- Verwijder de batterijen en plaats ze na een korte wachttijd terug in het batterijvak.
- U kunt de radio-ontvangst handmatig afbreken door op de knop ▼ te drukken.
- U kunt op elk moment een nieuwe zoekactie naar het radiosignaal starten door de knop ▼ ingedrukt te houden.

Ontvangst van het radiosignaal/ synchronisatie

De radiografische klok ontvangt het radiografische signaal om de tijd automatisch in te stellen in het DCF-gebied.

- Het ontvangstproces begint automatisch na het plaatsen van de batterijen.
- Als uw radiografische klok het radiosignaal niet kan ontvangen, start u nogmaals een ontvangstpoging door gedurende 3 seconden op de toets ▼ te drukken. Het symbool van de radiatoren wordt knipperend weergegeven.
- Het radiografische signaal wordt automatisch ontvangen om 2:00, 3:00, 4:00, 5:00 uur in de ochtend. Als het signaal eenmaal per dag met succes wordt ontvangen, worden de resterende radiografische signalen op die dag genegeerd.
- Het proces wordt elke dag herhaald.
- De tijd die nodig is om het radiografische signaal te ontvangen

bedraagt maximaal 5 minuten bij een zwak signaalbereik. Het programma stopt de ontvangst ongeveer 4 minuten nadat de ontvangst het signaalbereik heeft overschreden. De ontvangst eindigt na ongeveer 3 minuten in gebieden met een sterk signaalbereik.

- Tijdens het ontvangstproces kan alleen de toets ▼ in werking worden gesteld. Hierdoor wordt het zoeken naar radiografische signalen onderbroken.
- Mislukt de ontvangst, dan vindt de volgende ontvangst om 1:00 uur de volgende dag plaats.
- Bij de ontvangst van het zomertijdsignaal wordt de zomertijd automatisch weergegeven evenals het zomertijdsymbool "DST".

Radiogestuurde tijd

Zoals beschreven onder "Inbedrijfstelling" stelt het display van de radiografische klok zich na het plaatsen van de batterijen automatisch in op de juiste tijd. Dit proces kan maximaal 5 minuten duren. De tijdbasis voor de radiogestuurde tijdsaanduiding is een cesium atoomklok die door het Federaal Instituut voor Natuurkunde en Technologie in Braunschweig wordt bediend.

Deze tijd wordt gecodeerd (DCF 77) en door een langegolfzender in Mainflingen bij Frankfurt over een zendbereik van ongeveer 1.500 km verzonden. Als uw radiografische klok zich binnen dit zendbereik bevindt, ontvangt het dit signaal, rekent het om en geeft - ongeacht of het zomer- of wintertijd is - altijd de huidige tijd aan. De radiogestuurde tijd wordt dagelijks automatisch gesynchroniseerd om eventuele afwijkingen te corrigeren.

Symbolen

- Een knipperend radiotorensymbool betekent dat het zoeken naar het DCF-signaal begint.
- Een permanent oplichtend radiotorensymbool betekent dat het DCF-signaal wordt ontvangen. Het radiografische signaal begint te knipperen.
- Als het radiografische signaal permanent wordt weergegeven, is het radiografische signaal ontvangen en wordt de tijd weergegeven.
- Geen radiotorensymbool betekent dat het zoeken naar het DCF-signaal is mislukt.
- Tijdens de zomertijd wordt het symbool "ZON" weergegeven (Daylight Saving Time).
- Balkweergave voor de ontvangstkwaliteit van het radiografische signaal – hoe meer balken, hoe beter de ontvangst.

Instructies voor een goede ontvangst

- We adviseren een minimale afstand van 2,5 m tot alle storingsbronnen zoals televisies of computerschermen.
- De radio-ontvangst is zwakker in ruimtes met betonnen wanden (bijvoorbeeld in kelders) en kantoorgebouwen. Plaats of hang de radiografische klok in extreme gevallen aan een venster.
- Omdat er 's nachts minder atmosferische storingen zijn, is radio-ontvangst in de meeste gevallen op dit tijdstip mogelijk. Eén synchronisatie per dag is voldoende om de tijdweergave op 1 seconde nauwkeurig te houden.

- Als de radiografische klok het DCF-signaal niet kan ontvangen (door storingen, grote afstand tot de zender, enz.), hebt u de mogelijkheid om de tijd handmatig in te stellen. Zodra de ontvangst van het DCF-signaal mogelijk is, worden de tijd en de datum automatisch aangepast, tenzij deze functie in de basisinstellingen is gedeactiveerd.

Installeren/opstellen van de klok

U kunt uw radiogestuurde klok als muur- of tafelklok gebruiken. Let hiervoor op het volgende:

Wandklok

- » Bevestig de radiografische klok met het ophangoog aan een spijker of een schroef aan een geschikte muur.

Tafelklok

- » Om de radiografische klok als tafelklok te kunnen gebruiken, klapt u de ingebouwde standaard aan de achterkant van de klok uit tot deze vastklikt.

Handmatig uitvoeren van de basisinstellingen

Als omwille van een slechte ontvangst geen automatische tijdstelling mogelijk is, kunt u de tijd en de datum ook handmatig instellen.

- » Als het radiotorensymbool knippert, breek dan de zoekactie naar het radiosignaal af door op de knop ▼ te drukken. Het radiotorensymbool verdwijnt.

Als u 10 seconden lang geen knoppen indrukt, keert de radiografische klok van de instelmodus terug naar de normale weergavemodus.

Stel de volgende basisinstellingen in:

1. Druk ongeveer 5 seconden lang op de toets EINST. De taalweergave begint te knipperen.
2. Stel met de pijltjestoetsen ▼ en ▲ de gewenste taal in. U kunt kiezen tussen Duits (GE), Italiaans (IT), Frans (FR), Nederlands (DU), Spaans (SP), Deens (DA) en Engels (EN).
3. Bevestig de selectie door op de toets EINST te drukken. Het jaartal begint te knipperen.
4. Stel met de pijltjestoetsen ▼ en ▲ het huidige jaartal in.
5. Bevestig de selectie door op de toets EINST te drukken. Het datumformaat begint te knipperen.
6. Ga dan verder zoals beschreven:
 - Met ▼ en ▲ stelt u een waarde in.
 - Met EINST slaat u een instelling op.
7. Voer na elkaar de volgende instellingen uit:
 - datumformaat
 - huidige maand
 - de afkorting van de huidige dag in de gewenste taal
 - tijd in uren
 - tijd in minuten
 - tijdformaat (12- of 24-uursformaat: bij het 12-uursformaat worden de voormiddag weergegeven met "AM" en de namiddaguren met "PM")
 - tijdzone ("00" is de standaardinstelling voor het Europese vasteland)

- radiografische signaal:
ON - Het radiogestuurde bedrijf wordt ingeschakeld en de tijd wordt drie keer per dag bijgewerkt tot op de seconde geactualiseerd.
OFF - Het radiogestuurde bedrijf is uitgeschakeld (zie "Ontvangst van het radiosignaal / synchronisatie").

8. Druk ten slotte op EINST om het proces te beëindigen.

Alarmen

De radiografische klok beschikt over twee dagelijkse alarmen (A1 en A2) en aan afsprakenalarm (AP).

Het afsprakenalarm AP kan specifiek voor een bepaalde datum worden ingesteld.

Selecteren alarmmodus

1. Om de alarmmodus te selecteren drukt u op de toets ALARM.
2. Druk nogmaals op de toets ALARM tot de gewenste alarmmodus op het scherm verschijnt (A1, A2, AP).
3. Druk lang op de toets ALARM om de gewenste alarmmodus te selecteren.

Instellen dagelijks alarm

1. Selecteer de alarmmodus A1 of A2 door op de toets ALARM te drukken.
2. Druk op de toets ALARM om de alarmmodus te selecteren. De uurweergave van de alarmtijd begint te knippen.
3. Stel met de pijltjestoetsen ▼ en ▲ het gewenste uur in.
4. Bevestig het gewenste uur door op de toets ALARM te drukken. De minutenweergave van de alarmtijd

begint te knippen.

5. Stel met de pijltjestoetsen de gewenste minuten in. Als u de pijltjestoetsen ▼ en ▲ lang ingedrukt houdt, kunt u sneller tellen.
6. Bevestig de gewenste tijd in minuten door op de toets ALARM te drukken.







U hebt het alarm met succes ingesteld. Op het scherm verschijnt A1 of A2. Na enkele seconden verschijnt automatisch de huidige tijdweergave.

Om de alarmtijd te activeren, gaat u te werk zoals beschreven in de volgende paragraaf.

In-/uitschakelen dagelijks alarm

Zo schakelt u een dagelijks alarm in of uit:

1. Selecteer de alarmmodus A1 of A2 door op de toets ALARM te drukken. Op het scherm verschijnt AP1 of AP2.
2. Druk op de toets EINST in de betreffende alarmmodus, indien nodig herhaaldelijk, totdat de gewenste instelling op het scherm oplicht:

Weergave		Instelling
 M-F	 M-F	maandag t/m vrijdag
 S-S	 S-S	zaterdag en zondag
 M-F/S-S	 M-F/S-S	maandag t/m zondag
		Alarm uit

Bij de eerste drie weergaves is het alarm ingeschakeld.

Als geen symbool wordt weergegeven, is het alarm uitgeschakeld.

Na enkele seconden verschijnt automatisch de huidige tijdweergave samen

met het bijbehorende belymbol A1 of A2.

Als het alarm is ingeschakeld en de alarmtijd is bereikt, klinkt twee minuten lang een geluidssignaal.

Dit geluidssignaal klinkt steeds sneller

- » Schakel het alarm uit door op een willekeurige toets te drukken » Activeer de sluimerfunctie door op de toets SNZ (SNOOZE) te drukken (zie "Sluimerfunctie instellen").

Afsprakenalarm instellen


1. Selecteer het afsprakenalarm door drie keer op de toets ALARM te drukken. Op het display verschijnt "AP".
2. Druk op de toets ALARM om de alarmmodus te selecteren. Het jaartal begint te knipperen.
3. Stel met de pijltjestoetsen ▼ en ▲ het gewenste jaar in.
4. Bevestig het gewenste jaar door op de toets ALARM te drukken. Het maandnummer begint te knipperen.
5. Stel met de pijltjestoetsen ▼ en ▲ de gewenste maand in.
6. Bevestig de gewenste maand door op de toets ALARM te drukken. De dag begint te knipperen.
7. Ga dan verder zoals beschreven:
 - Met ▼ en ▲ stelt u een waarde in.
 - Met EINST slaat u een instelling op.
8. Voer na elkaar de volgende instellingen uit:
 - dag
 - uur
 - minuut
9. Druk ten slotte op EINST, om het proces te beëindigen.

U hebt het afsprakenalarm met succes ingesteld. Dit dient nog, zoals hieronder beschreven, geactiveerd te worden.

In-/uitschakelen afsprakenalarm

Zo schakelt u een afsprakenalarm in of uit:

1. Selecteer de alarmmodus AP door op de toets ALARM te drukken. Op het display verschijnt "AP".
2. Druk op de toets EINST, de gewenste instelling op het scherm licht op.

Weergave	Instelling
	Afsprakenalarm is ingeschakeld
	Afsprakenalarm is uitgeschakeld

Na enkele seconden verschijnt automatisch alleen nog maar de actuele tijdweergave en als het alarm is geactiveerd, gaat rechts het belymbol AP branden.

Verdere functies en weergaves

Instellen sluimerfunctie

Als dagelijks een alarm weerklinkt, kunt u dit vijf minuten onderbreken in plaats van uit te schakelen.

- » Activeer de sluimerfunctie door op de toets SNZ (SNOOZE) te drukken. Het alarmgeluid stopt, de sluimerweergave begint te knipperen en het alarmgeluid wordt vijf minuten later weer hervat.

U kunt de sluimerfunctie herhalen zo vaak u wilt. De sluimerfunctie is alleen beschikbaar voor de dagelijkse alarmen, niet voor het afsprakenalarm.

Instellen timer

Bij deze timerfunctie stelt u de gewenste duur in die bij het aftellen dient te worden afgeteld zodra u de timer start. Na afloop van de tijd, klinkt het alarmgeluid.

De timer kan maximaal 23:59 uur bedragen.

1. Druk gedurende ongeveer 5 seconden op de toets SNZ tot 0:00 en TM worden weergegeven op het LCD-scherm.
2. Druk op de pijltjestoets ▼ om de minuten in te stellen.
3. Druk op de pijltjestoets ▲ om het uur in te stellen.
4. Start de timer door op de toets SNZ te drukken. Op het LCD-scherm knippert TM en de tijd wordt afgeteld.

U hebt met succes de timer ingesteld en geactiveerd.

Als u de timerinstelling wilt annuleren, gebruikt u de pijltjestoetsen om het display in te stellen op 0:00.

Om van de instelmodus terug te keren naar de normale weergave, drukt u op SNZ en daarna op de toets INST.

Om van de timerweergaveover te schakelen naar de normale weergave, drukt u op de toets INST. In de weergave van de weekdays zal afwisselend TM knipperen en de dag van de week.

Na afloop van de instelde tijd klinkt 2 minuten lang het alarmgeluid.

- » Beëindig het alarmgeluid door op een willekeurige knop te drukken.

Instellen omgevingsvoorwaarden/temperatuurweergave

De binnentemperatuur wordt naar keuze weergegeven in °C of °F. Om de bijbehorende modus in te stellen, drukt u kort op de pijltjestoets ▲.

De bedrijfstemperaturen van de temperatuurweergave variëren van 0 °C tot +50 °C.

Als de meetwaarden onder of boven dit bereik liggen, wordt de foutcode HH.H weergegeven. De temperatuurtolerantie van de meetsensor bedraagt ongeveer +/- 1,5 °C. De meting wordt om de 30 seconden uitgevoerd.

De temperatuurmeting wordt gestopt tijdens de ontvangst van het radiosignaal.

Inschakelen/uitschakelen tijdzonefunctie

U hebt de mogelijkheid om de tijdzonefunctie in of uit te schakelen.

- » Druk op de pijltjestoets ▼ om de tijdzonefunctie in of uit te schakelen.

Wanneer de tijdzonefunctie is ingeschakeld, brandt het tijdzonesymbool ZONE.

Weergave maanfasen

Uw radiografische klok toont u de respectieve maanfase van de huidige week. Voor een beter begrip van de gebruikte symbolen let u op de volgende uitleg:

Weergave



Nieuwe maan Wassende maan



Volle maan Afnemende maan

Weergave batterijstand

De batterijniveau-indicator verschijnt wanneer de laadtoestand van de batterij erg laag is.

- Vervang altijd alle batterijen en gebruik enkel die batterijen die vermeld staan bij de "Technische specificaties".
- Let op de juiste polariteit (+/-) bij het plaatsen van de batterijen.
- Voer de oude batterijen af in overeenstemming met de milieu-eisen.

Reinigen en opbergen

- » Maak de klok schoon met een zachte en licht bevochtigde doek. Gebruik in geen geval oplosmiddelen, schuurmiddelen, harde borstels, metalen of scherpe voorwerpen voor het reinigen.

Als u de klok langere tijd niet meer gebruikt:

1. Verwijder de batterij.
2. Bewaar de klok op een droge plaats, uit de buurt van stof en beschermd tegen schade.

Technische specificaties

Stroomvoorziening:

2x LR03 / (AAA), 1,5 V --- , 2,2 mA

Zendfrequentie:

433 MHz

Max. zendvermogen:

+ 10 dBm

Omdat onze producten voortdurend worden doorontwikkeld en verbeterd, zijn wijzigingen in het design en technische veranderingen mogelijk.

Deze gebruiksaanwijzing kan ook als pdf-bestand van onze homepage www.gt-support.de worden gedownload.

Conformiteitsverklaring

RED richtlijn 2014/53/EU

Korte versie van de conformiteitsverklaring:

Hiermee verklaart Globaltronics GmbH & Co. KG dat deze radiogestuurde wandklok in overeenstemming is met de fundamentele vereisten en de overige relevante bepalingen van richtlijn 2014/53/EG.

De volledige tekst van de conformiteitsverklaring kunt u op onze thuispagina www.gt-support.de opvragen.

Tijdzones

	City Code	Land	Stad	Zone
1	LON	England	London	0
2	DUB	Ireland	Dublin	0
3	WLG	New Zealand	Wellington	12
4	SYD	Australia	Sydney	10
5	TYO	Japan	Tokyo	9
6	SIN	Singapore	Singapore	8
7	HKG	China	Hong Kong	8
8	PED	China	Peking	8
9	BBK	Thailand	Bangkok	7
10	DBX	UAE	Dubai	4
11	MOW	Russia	Moscow	3
12	JRS	Israel	Jerusalem	2
13	IST	Turkey	Istanbul	2
14	CAI	Egypt	Cairo	2
15	CPT	South Africa	Cape Town	2
16	ATH	Greece	Athens	2
17	AMM	Jordan	Amman	2
18	PAR	France	Paris	1
19	FRA	Germany	Frankfurt	1
20	CPH	Denmark	Copenhagen	1
21	BCN	Spain	Barcelona	1
22	AMS	Holland	Amsterdam	1
23	ALA	USA	Alaska	-9
24	LAX	USA	Los Angeles	-8
25	MEX	Mexico	Mexico	-6
26	CHI	USA	Chicago	-6
27	YOW	Canada	Ottawa	-5
28	WAS	USA	Washington DC	-5
29	NYC	USA	New York	-4
30	HAV	Cuba	Havanna	-5
31	FAL	-----	Falkand Island	-4
32	RIO	Brazil	Rio de Janeiro	-3

Foutopsporing

Fout	Oorzaak	Remedie
De radiografische klok ontvangt geen signaal.	Betonnen muren, woningen in de kelder enz. zwakken het radiografische signaal af.	Plaats de radiografische klok 's nachts op een vensterbank.
De tijd wordt niet correct weergegeven.	De radiografische klok is verkeerd ingesteld.	Start de radiografische klok opnieuw op.
	De batterijen zijn leeg.	Vervang de batterij (zie hoofdstuk "Batterij vervangen").

Afvoeren

Verpakking afvoeren



Gooi de verpakking soort bij soort weg. Leg karton en kartonnen dozen bij het oud papier en breng folie naar de inzameling van herbruikbare materialen.

Artikel afvoeren

Voer het artikel af in overeenstemming met de in uw land geldende voorschriften.



Apparaten mogen niet in het normale huisvuil worden weggegooid! In overeenstemming met richtlijn 2012/19/EU moet het apparaat aan het einde van de levensduur correct worden afgevoerd. Daarbij worden de in het apparaat aanwezige waardevolle stoffen verder doorgeleid voor hergebruik en wordt belasting van het milieu voorkomen.

Breng het oude apparaat naar een inzamelpunt voor elektronisch afval of een hergebruikcentrum. Gooi ook de verpakkingsmaterialen weg op milieuvriendelijke wijze door ze soort bij soort in de daarvoor bestemde inzamelcontainers te gooien. Neem voor meer informatie contact op met uw plaatselijke afvalverwijderingsbedrijf of uw gemeentebestuur.



Batterijen en accu's mogen niet bij het huisvuil!

Als consument bent u wettelijk verplicht om alle batterijen en accu's, of ze nu schadelijke stoffen bevatten of niet, bij een inzamelpunt in uw gemeente/uw wijk of aan de handelaar af te geven zodat ze afgevoerd kunnen worden naar een milieuvriendelijke verwijdering.

*Gemerkt met: Pb = lood

KLANTENSERVICE

 0900 / 44 666 44



gt-support@
teknihall.be

Globaltronics Service Center
c/o teknihall Benelux bvba
Brusselstraat 33
2321 MEER
BELGIË

Verkocht door (Geen serviceadres!):
Globaltronics GmbH & Co. KG
Domstr. 19
20095 Hamburg
Duitsland