

Handleiding

EnVivo 4 GB Aluminum MP3 Player

Met Klip, Display & Geluidsopname



Elektrische en elektronische apparatuur (EEE) bevat materialen, delen en inhoud die gevaarlijk kunnen zijn voor het milieu en schadelijk voor de menselijke gezondheid als afval bestaande uit elektrische en elektronische apparatuur (WEEE) niet correct wordt weggegooid

Apparaten die gemarkeerd zijn met het WEEE logo (te zien links), zouden niet met het huishoudafval weggegooid moeten worden. Neem contact op met uw lokale autoriteit op het gebied van afvalverwerking, aangezien zij in staat zullen zijn om u details te geven over de mogelijkheden voor recycling in uw omgeving.

Inhoudsopgave

VOORWOORD	2
OPMERKINGEN	2
KENMERKEN	2
1. TOETSEN EN SCHERM.....	3
1.1 Toetsfuncties	3
1.2 Scherm	3
2. BEDIENINGSINSTRUCTIES.....	4
2.1 In-/Uischakelen	4
2.2 Hoofdmenu	4
2.3 Muziek Afspelen	4
2.4 Opname Modus	6
2.5 Systeem Instellingen	6
2.6 USB Verbinding	7
2.7 Opladen	9
3. VRAAG EN ANTWOORD.....	10
4. INHOUD VAN DE VERPAKKING.....	11
5. SPECIFICATIES.....	11

BELANGRIJKE INFORMATIE

Zet de speler aan wanneer u deze wilt verbinden met uw computer/laptop voor het opladen of om data over te zetten.

Zet de speler aan wanneer u deze wilt opladen met de bijgeleverde oplader.

VOORWOORD

Dank dat u heeft gekozen voor de EnVivo 4gb Aluminium MP3 Speler met Klip, Scherm en Geluidsopname. Lees de handleiding aandachtig door voor gebruik.

Alle informatie in deze handleiding is zonder kennisgeving aan verandering onderhevig vanwege technische redenen.

OPMERKINGEN

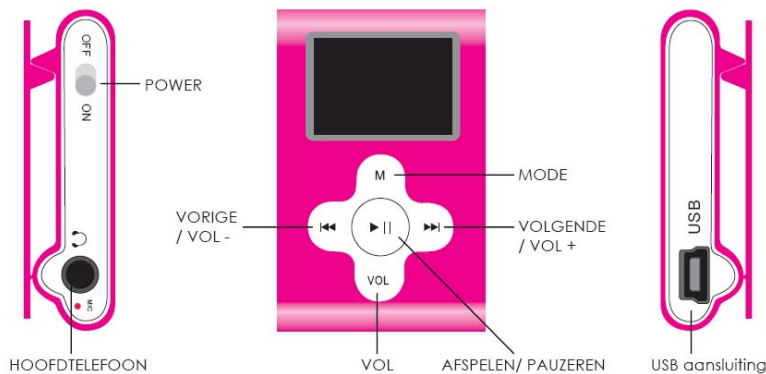
1. U dient de speler te activeren als u deze wilt opladen.
2. Gebruik de speler niet in extreme hitte, kou, stoffige of vochtige omgevingen.
3. Vermijdt contact met harde objecten. Dit kan het oppervlakte beschadigen, batterij uitval of hardwareschade veroorzaken.
4. Vermijdt dat de speler van grote hoogte naar beneden valt. Dit kan het OLED scherm of andere hardware beschadigen.
5. Gebruik geen alcohol, wasbenzine of thinner om het scherm schoon te maken.
6. Als de speler voor een langere tijd in de pauze stand staat zal deze zichzelf automatisch uitschakelen.
7. Gebruik het geschikte volumenniveau en vermijdt gehoorschade.
8. Ontkoppel het apparaat niet tijdens het formatteren en up- of downloaden van bestanden. Dit kan leiden tot dataverlies.
9. Om problemen te voorkomen adviseren wij om uw bestanden op het apparaat te beheren via uw computer/laptop.

KENMERKEN

1. Mini OLED Scherm
2. Ondersteund audio format: MP3 & WMA & WAV
3. Te gebruiken als geheugendrager - plug and play voor het data back-up.
4. Ondersteund geluidopname via de ingebouwde microfoon.
5. Ondersteund 7 EQ instellingen: natural, rock, pop, classic, soft, jazz & dbb.
6. Ondersteund 7 afspeelmoden: normal, herhaal, herhaal alles, willekeurig, map, herhaal map en intro.
7. De speler herinnert het laatst gespeelde nummer wanneer de speler wordt uitgeschakeld door lang op de 'AFSPEEL' knop te drukken.
8. Ondersteund meerdere talen.
9. Ondersteund het afspelen van bestanden in drie lagen directory.
10. Ondersteund Windows 2000/XP en Vista

1. TOETSEN EN SCHERM

1.1 Toetsfuncties



- POWER: Schakel de speler aan/uit
- AFSPLEEN: Schakel tussen aan/afspelen/stop
- MODE: Betreedt het menu
- VOL: Volume controlepaneel
- VOLGENDE/VOL+: Volgende nummer /optie, vooruitspoelen, volume toename
- VORIGE/VOL-: Vorige nummer/optie, terugspoelen, volume afname
- USB POORT: Opladen, dataoverdracht met PC
- HOOFDTELEFOON: Verbindt met een standaard 3.5mm stereo hoofdtelefoon

1.2 Scherm

Muziek Afspelen:



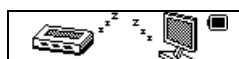
Data Downloaden van PC/Laptop:



Data Uploaden naar PC/Laptop:



Slaap Modus:



2. BEDIENINGSINSTRUCTIES

2.1 In-/Uitschakelen

1. Schuif de 'POWER' knop naar de AAN positie om de speler in te schakelen en schuif de 'POWER' knop naar de UIT positie om de speler uit te schakelen.
2. Wanneer de speler AAN staat houdt de 'AFSPELEN' toets ingedrukt voor 3 tot 5 seconden om de speler te deactiveren.
3. Houdt, wanneer de speler uit is maar de 'POWER' knop op AAN staat, de 'AFSPELEN' toets ingedrukt om de speler te activeren.
4. Het is aanbevolen om de 'POWER' knop op UIT te zetten als de speler niet wordt gebruikt.

Opmerking: De speler zal zichzelf uitschakelen als de batterij leeg is.

2.2 Hoofdmenu

Nadat u de speler inschakelt kunt u de 'VOLGENDE' of 'VORIGE' toets om door het hoofdmenu te bladeren.

- Muziek
- Opname
- Systeeminstellingen

Druk op de 'MODE' toets om het desbetreffende menu-item binnen te treden. Druk op de 'MODE' toets en houdt deze ingedrukt om naar het hoofdmenu terug te keren.

2.3 Muziek Afspelen

1. Schakel de speler in en verbindt de hoofdtelefoon. Druk op de 'VOLGENDE' toets om de Muziekinstelling te selecteren. De onderstaande afbeelding geeft weer op welke wijze. Druk op de 'MODE' toets om het menu-item binnen te treden.



2. Druk op de 'AFSPELEN' toets om de muziek af te spelen. Druk nogmaals om te pauzeren.
3. Druk op de 'MODE' toets in de PAUZE status om het submenu voor bestandsbeheer binnen te treden. Hier kunt u één-voor-één of alle muziekbestanden verwijderen. Merk hierbij op dat het eenvoudig is om verkeerde bestanden te verwijderen. Om die reden adviseren wij zoveel mogelijk bestanden te beheren via uw PC. U kunt ook selecteren welk nummer u wilt luisteren.

Opmerkingen: "Alles Verwijderen" zal alle bestanden in de huidige map in de huidige instelling verwijderen. Bijvoorbeeld: "Alles Verwijderen" in de muziekstand zal alle muziekbestanden verwijderen maar niet de geluidsopnames.

4. Wanneer u muziek aan het afspelen bent kunt u op 'VOLGENDE' of 'VORIGE' drukken om het volgende of vorige nummer te selecteren.
5. Druk op 'VOL' om het volume controlepaneel te openen. Gebruik 'VOL+' of 'VOL-' om het volume aan te passen. Druk op 'MODE' om het volume controlepaneel te verlaten.
6. Selecteer **AFSPEEL Mode**.

Wanneer u muziek aan het afspelen bent drukt u op de 'MODE' toets om het submenu te betreden. Gebruik 'VOLGENDE' of 'VORIGE' om de Afspeel Modus te selecteren. Druk nogmaals op 'MODE' om dit submenu te betreden. Vervolgens kunt u kiezen uit:

- **Normaal**: speel de muzieknnummers in iedere map in de normale volgorde af.
- **Herhaal** : Blijf het huidige nummer herhalen.
- **Map**: speel alle muziek in de huidige map af en stop wanneer alle nummers zijn afgespeeld.
- **Herhaal Map**: blijf alle nummers in de huidige map herhalen.
- **Herhaal Alles**: speel alle nummers herhaaldelijk af.
- **Willekeurig**: speel de nummers in de huidige map willekeurig af.
- **Intro**: speel de eerste 10 seconden van ieder muziekbestand.

7. Kies **EQ** Modus

Druk op de 'MODE' toets wanneer u de muziek aan het afspelen bent om het submenu te betreden. Gebruik 'VOLGENDE' of 'VORIGE' om het Equalizermenu te selecteren. Druk 'MODE' nogmaals om het Equalizermenu te betreden. Vervolgens klik op 'VOLGENDE' of 'VORIGE' om de verschillende equalizerstijlen te selecteren (natural, rock, pop, classic, soft, jazz en dbb). Druk op de 'MODE' toets om de keuze te bevestigen.

8. Replay

Druk op de 'MODE' toets wanneer u de muziek aan het afspelen bent om het submenu te betreden. Gebruik 'VOLGENDE' of 'VORIGE' om het Replaymenu te selecteren. Druk op de 'MODE' toets om het Replaymenu te betreden. U ziet "A" oplichten en druk op 'VOLGENDE' om het startpunt aan te geven van de replay. "B" zal oplichten en druk op 'VOLGENDE' om het eindpunt aan te geven. Druk op de 'MODE' toets om het submenu te betreden en zoek de 'Replay Time' menu om het aantal replays van 1 tot 10 in te stellen.


9. Directory navigatie

Druk op de 'MODE' toets wanneer u de muziek aan het afspelen bent om het submenu te betreden. Gebruik 'VOLGENDE' of 'VORIGE' om het Directory navigatiemenu te selecteren. Druk op de 'MODE' toets om het Directory navigatiemenu te betreden. Vervolgens kunt u de muziek selecteren die u wenst te beluisteren door middel van de 'VOLGENDE' of 'VORIGE' toets. Druk op de 'MODE' toets om de keuze te bevestigen.

10. Songtekst weergave

Deze speler ondersteunt '*.LRC' bestanden en de songteksten kunnen worden weergegeven tegelijkertijd met afspelen van muziek. Sla het songtekstbestand op onder dezelfde naam als het muziekbestand

Bijvoorbeeld: Muziekbestandsnaam: My love-west life.mp3 en Songtekstbestandsnaam: My love-west life.lrc

Wanneer het songtekstbestand dezelfde naam heeft als het muziekbestand zal het songteksticoon  verschijnen. Houdt de 'MODE' toets ingedrukt om de songteksten interface te starten wanneer de muziek afspeelt. De songteksten zullen worden weergegeven.

Druk kort op de 'MODE' toets om de songtekstenscherm af te sluiten.

2.4 Opname Modus

1. Na het inschakelen van de speler dient u ervoor te zorgen dat er genoeg batterijvermogen beschikbaar is. Gebruik de 'VOLGENDE' toets om de Opname modus te selecteren. Vervolgens druk op de 'MODE' toets om dit de Opname Modus binnen te treden.



2. Druk op de 'AFSPELEN' toets om het afspelen te pauzeren. Houdt de 'MODE' toets ingedrukt om de opname op te slaan en af te sluiten. Het opgenomen bestand zal worden opgeslagen in de map genaamd 'OPNAME'. U kunt uw opgenomen bestand afspelen onder de 'Muziek Modus'.

Opmerking: U kunt ieder gewenste directory kiezen als het huidige opname directory. De opgenomen bestanden zullen worden opgeslagen op de directory die u gekozen heeft. Wanneer u de muziek wilt afspelen in de Muziek Modus kunt u die bestanden in dezelfde directory vinden.

3. Als 'Overspoelt' in het scherm verschijnt betekent dit dat het geheugen vol is. Verwijder enige bestanden om ruimte te creëren op de schijf.
4. Deze speler ondersteunt vier opnametypes (Selecteer een hogere bitrate voor een betere geluidskwaliteit):
 - **32K BPS**
 - **64K BPS**
 - **192K BPS**
 - **384K BPS**
5. Kies het opnametype:
 - Klik op de 'MODE' toets in de Opname Modus om het submenu te betreden.
 - Druk op de 'VOLGENDE' toets en select REC type. Druk nogmaals op 'MODE' om binnen te treden.
 - Gebruik de 'VOLGENDE' toets om het opnametype te selecteren en bevestig de keuze door middel van de 'MODE' toets.
 - Druk op 'AFSPELEN' om de opname te starten.
6. Druk en houdt de 'MODE' toets ingedrukt om de Opname Modus af te sluiten.

2.5 Systeem Instellingen

1. Gebruik, wanneer de speler is ingeschakeld, de 'VOLGENDE' toets om naar de Systeeminstellingen modus te gaan.



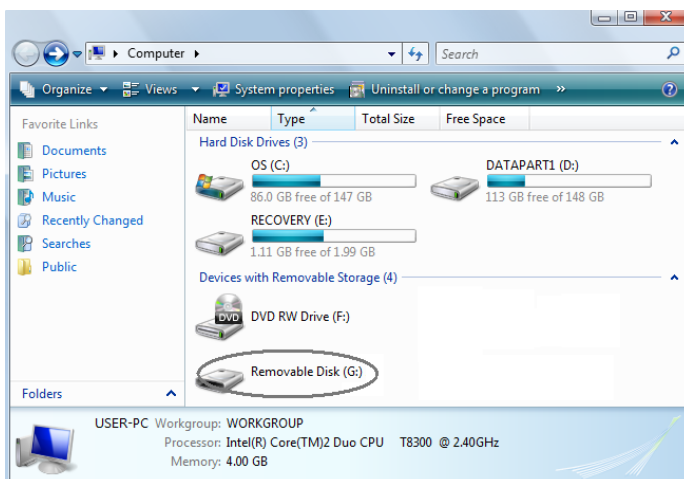
2. Druk op de 'MODE' toets om het Systeeminstellingen submenu te betreden.
3. Submenu
 - Opnamedatum – Geef de datum en tijd van de opname weer. Deze wordt ge-reset na het uitschakelen.
 - Achtergrondverlichting – stel de achtergrondverlichtingstijd in.
 - Taal – stel de bedieningstaal in.
 - Uitschakelen – stel de tijd in wanneer de speler zichzelf uitschakelt.
 - Contrast – stel het contrastlevel van het scherm in
 - Geheugeninfo– geeft de geheugencapaciteit weer en het percentage van het gebruikte geheugen.
 - Firmware Versie– geeft de firmware versie weer
 - Firmware upgrade – Update de firmware of reset de speler (niet aanbevolen)
 - Exit – verlaat het submenu
4. Hoe in te stellen:
 - Gebruik de 'MODE' toets om het submenu te betreden of een keuze te bevestigen.
 - Gebruik de 'VORIGE/VOLGENDE' toets om verschillende opties te selecteren.
 - Kies Exit of houdt de 'MODE' toets ingedrukt om het submenu te verlaten.
 - Gebruik de 'VOL' toets om de opnametijd in te stellen en druk op de 'VOLGENDE/VORIGE' toets om het nummer aan te passen.
 - Neem contact op met onze hotline voor een upgrade van de firmware.

2.6 USB Verbinding

1. Verbindt de speler met uw computer/laptop via de USB kabel.

Opmerking: Schakel de speler in wanneer u verbinding wilt maken met uw computer/laptop.

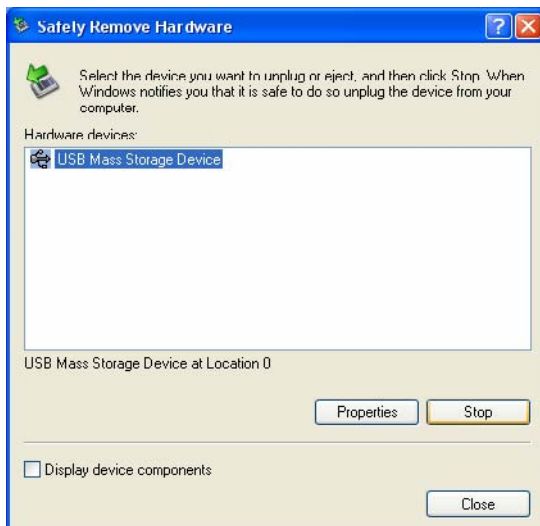
2. Een **Verwijderbare Schijf** zal verschijnen wanneer u op "Mijn Computer" klikt.



- Sleep bestanden naar de Verwijderbare Schijf.
- Dubbelklik op de **“Verwijderbare Schijf”** om deze te openen.
- U kunt ook mappen creëren in de Verwijderbare Schijf.
- Ontkoppel of schakel de speler **NIET** uit wanneer u bezig bent met het up- of downloaden van bestanden.
- Gebruik de **“veilig verwijderen”** optie als u klaar bent met het overzetten van bestanden. Voor **Windows OS**, dient u op de **“Veilig Hardware Verwijderen”** icoon te klikken. Zoals hierbeneden staat aangegeven.



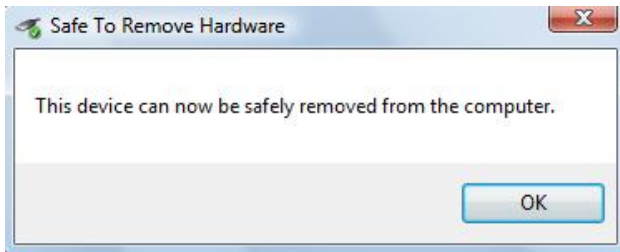
- Het onderstaande venster zal verschijnen. Selecteer vervolgens het apparaat dat u wilt verwijderen.



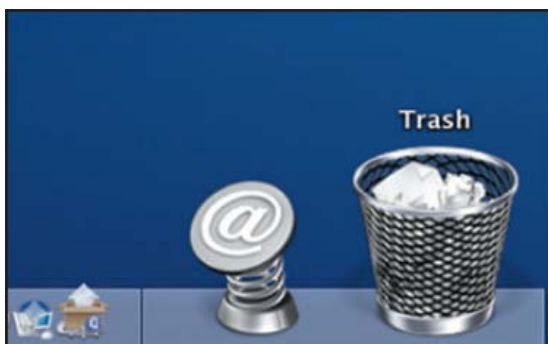
- Klik de **“Stop”** knop en selecteer het apparaat nogmaals. Vervolgens klik op **“OK”** om de keuze te bevestigen.



10. Wacht enkele seconden en het onderstaande venster zal verschijnen.



11. Nu kunt u het apparaat veilig ontkoppelen van uw computer/laptop.
12. Voor **Mac OS** dient u alle programma's af te sluiten die via de speler worden uitgevoerd. Sleep vervolgens het icoon van de speler naar de "Prullenbak". Een "Eject" symbool zal verschijnen. Vervolgens kunt u de speler van uw computer/laptop loskoppelen.



2.7 Opladen

1. geeft aan dat de batterij leeg is en dat de speler dient te worden opgeladen.
2. **Schakel de speler in** en verbindt deze met uw computer of oplader via de USB kabel. De speler zal automatisch worden opgeladen.
3. Wanneer u de speler oplaadt via de bijgevoegde oplader zal een rood lampje verschijnen. Dit lampje wordt groen als de speler is opgeladen.
4. geeft aan dat de batterij vol is.
5. Gebruik de '**Veilig verwijderen**' optie wanneer u klaar bent met het opladen van de computer.
6. Normaliter duurt het 3 tot 4 uur om de speler volledig op te laden. Gedurende de eerste twee keer kan het tot aan 10 uur duren.

Opmerking: Zorg ervoor dat de speler is ingeschakeld wanneer u deze speler wilt opladen.

3. VRAAG EN ANTWOORD

Geen geluid.

1. Controleer of het volume niet op het laagste niveau staat.
2. Controleer of het bestandstype door de speler wordt ondersteund.
3. Controleer of de hoofdtelefoon goed is verbonden.

Er zit ruis onder de muziek.

1. Het muziekbestand kan beschadigd zijn. Probeer het nogmaals te downloaden.
2. Controleer of de hoofdtelefoon goed is verbonden.

Kan geen data lezen van en/of schrijven naar de speler.

1. Controleer of de speler goed is verbonden met de PC.
2. Controleer of het geheugen van de speler vol is.
3. Controleer de USB kabel voor schade.

Kan de USB schijf niet openen.

1. Controleer de verwijderbare schijf voor virussen.

Kan geen opname maken.

1. Controleer of de batterij leeg is.
2. Controleer of het geheugen vol is. .
3. Controleer of u meer dan 99 opnames heeft in één map.

Vreemde tekens verschijnen op het scherm.

1. Controleer of de juiste taal is geselecteerd.

Kan de speler niet inschakelen.

1. Controleer of de batterij leeg is. Zo ja, herlaadt de speler.

4. INHOUD VAN DE VERPAKKING

- EnVivo 4GB Aluminum MP3 Speler
- Standaard Hoofdtelefoon
- USB Kabel
- Oplader
- CD Stuurprogramma
- Garantiekaart

5. SPECIFICATIES

Chipset	Action
Scherm	OLED
Resolutie	128 x 64 pixels
Bedieningstaal	Deens, Nederlands, Engels, Frans, Duits, Grieks, Italiaans, Koreaans, Portugees, Russisch, Eenvoudig Chinees, Spaans, Zweeds, enz
Interface	USB 2.0
Ondersteund Format	MP3, WMA, WAV
Afspeelduur	3.5 ~ 5 uur
Max. Output Power	(L) 10mW + (R) 10mW (320hm)
Ingebouwd Geheugen	4GB
Batterij	3.7V Li-polymer batterij
Gewicht	20g
Bedieningstemperatuur	-5 to 40 °C
Besturingssysteem	Windows 98SE/ME/2000/XP/Vista, Mac OS 10 & hoger, Linux 2.4.2 & hoger