

# EnVivo

## Gebruikershandleiding

## DVB-T/A TV Tuner Stick





## INHOUD

1. Beginnen.....	4
1.1 Inleiding.....	4
1.2 Eigenschappen .....	4
1.3 Inhoud van de Verpakking .....	4
1.4 Systeemvereisten .....	4
2. Installation.....	5
2.1 Installatie Stuurprogramma.....	5
2.2 Installatie Total Media .....	5
2.3 Handleiding voor Total Media .....	5
2.4 Installatie Hardware.....	5
3. Total Media Instructies .....	6
3.1 TV Scanning.....	6
3.1.1 DVB-T Scanning.....	6
4. Video grabber functie.....	10
5. Veel gestelde vragen.....	13
6. Verwijdering.....	14

Kijk op [www.teknhall.nl](http://www.teknhall.nl) voor de nieuwste firmware updates.

## **1. Beginnen**

### **1.1 Inleiding**

Dit product verandert uw PC of laptop in een krachtig multimedia-systeem. Het kijken van TV vanaf uw PC en het opnemen van uw favoriete TV shows is nog nooit zo eenvoudig geweest.

### **1.2 Eigenschappen**

- Digital / Analoge TV tuner
- Ondersteunt Universele Analoge TV standaard
- Real-time opname van Digital / Analoge TV
- TimeShifting en Schedule Recording functie
- Compatibel met Windows XP SP2 / VISTA / en Windows 7

### **1.3 Inhoud van de Verpakking**

- DVB-T/A TV Tuner Stick
- Draagbare Antenne
- Afstandsbediening
- Software Pakket CD
- Gebruikershandleiding

### **1.4 Systeemvereisten**

- Pentium 4 2.4 GHz of hoger wordt aangeraden
- 512 MB RAM systeem geheugen (1GB wordt aangeraden)
- Microsoft Windows XP SP2 / VISTA / Windows 7
- 1GB vrije harde schijf ruimte (voor TV opname wordt meer dan 10GB aangeraden)
- CD-ROM speler
- VGA kaart met DirectX9.0 ondersteuning
- DirectX 9.0 of hoger geïnstalleerd
- Beschikbare USB 2.0 poort
- DVB-T antenne voor DVB-T ontvangst/ TV antenne of kabel voor analoge TV

Kijk op [www.teknhall.nl](http://www.teknhall.nl) voor de nieuwste firmware updates.

## 2. Installation



### 2.1 Installatie Stuurprogramma

Klik op “Driver Installation” voor de installatie van het DVB-T/A TV Tuner Stick stuurprogramma. Volg de handleiding om het stuurprogramma te installeren.

Opmerking: Zorg ervoor dat de Hybrid TV USB Dongle NIET verbonden is met uw PC of laptop voordat u het stuurprogramma installeert.

### 2.2 Installatie Total Media

Klik op “Arcsoft TotalMedia” om de TotalMedia software te installeren. Volg de handleiding om de software te installeren.

### 2.3 Handleiding voor Total Media

Voor een gedetailleerde handleiding van TotalMedia, klik op “Manual” om de handleidingen map te openen. Selecteer uw voorkeurstaal en open de handleiding.

Opmerking: eigenschappen van deze TotalMedia versie kunnen anders zijn dan de eigenschappen die worden gemeld in de handleiding.

Opmerking: Voor het openen van de handleiding heeft u een PDF reader nodig, zoals Adobe reader ([www.adobe.com](http://www.adobe.com)).

### 2.4 Installatie Hardware

Herstart uw computer nadat u het stuurprogramma heeft geïnstalleerd. Verbindt het DVB-T/A TV Tuner apparaat met een USB poort van de computer. Vervolgens wordt het apparaat geïnstalleerd en kunt u het apparaat gebruiken.

### 3. Total Media Instructies

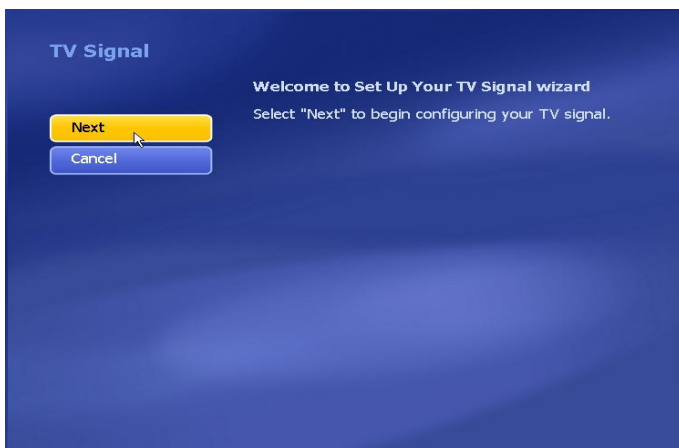
#### 3.1 TV Scanning

##### 3.1.1 DVB-T Scanning

- A. Kies (TV) om de TV instellingen voor te bereiden en te genieten van uw favoriete TV programma's.



- B. Klik op 'Next' om de TV signaal configuratie te starten

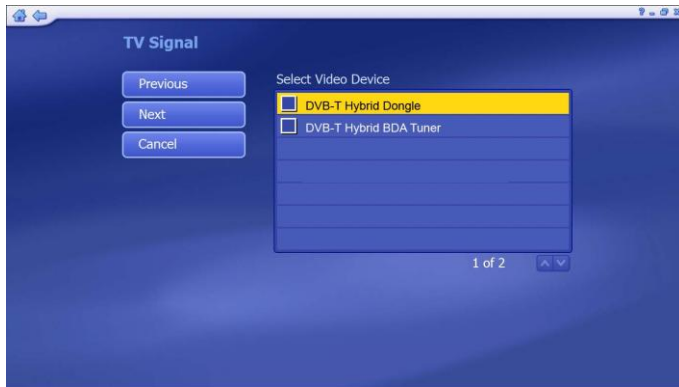


- C. Kies de regio



D. Selecteer het apparaat

Kies "DVB-T Hybrid BDA Tuner" om een DVB-T signaal te ontvangen.  
Kies "DVB-T Hybrid Dongle" om een analoog signaal te ontvangen

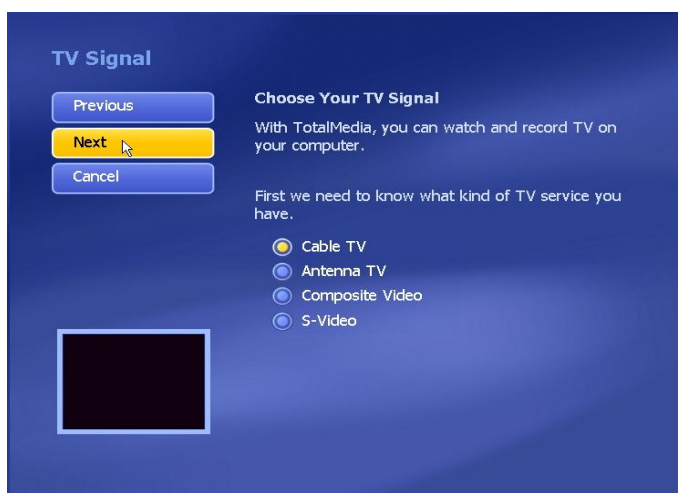


### 3.1.2 Analoge TV Scanning

A. Selecteer het Audio apparaat  
Kies "Audio Pin Source".



B. Kies "CableTV" of "AntennaTV" voor analoge TV signaal scanning.



- C. Druk "Start" om de kanalen te zoeken. Wanneer het zoeken van kanalen is voltooid, klik op 'Next' om door te gaan naar de volgende stap



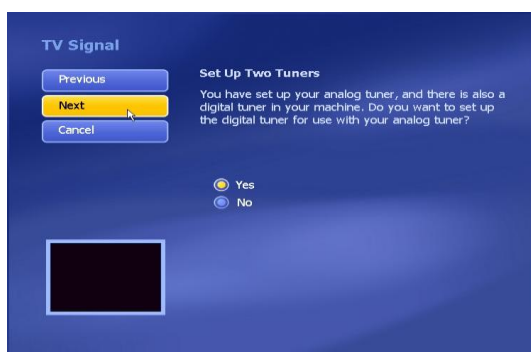
- D. Beëindigen. Klik op 'Finish' om het zoeken naar kanalen te voltooien en de kanalen op te slaan op de PC



### 3.1.3 2<sup>nd</sup> Tuner signal scanning

1. Choose "Yes" for 2<sup>nd</sup> tuner scanning

For 2<sup>nd</sup> tuner scanning, you can directly click "Yes" to scan another type of TV signal. If you don't want to scan out the channel this time, you may set up the signal next time.

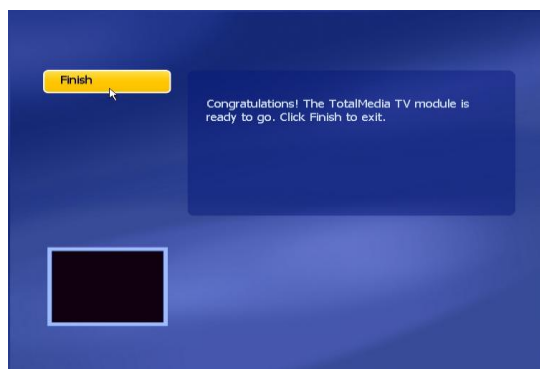




## 2. Scan Channels



## 3. Finish



### 3.2 Total Media eigenschappen

Voor een overzicht van de functies van TotalMedia, kijkt u in de handleiding op de CD.

Opmerking: Eigenschappen van deze TotalMedia versie kunnen anders zijn dan de eigenschappen die worden gemeld in de handleiding.

Kijk op [www.teknihall.nl](http://www.teknihall.nl) voor de nieuwste firmware updates.

### 3.3 Total Media Interface Overzicht



- |                |                       |
|----------------|-----------------------|
| 1. Full Screen | 14. Forward           |
| 2. EPG         | 15. Skip to beginning |
| 3. Channels    | 16. Skip to end       |
| 4. Recorded TV | 17. Volume Bar        |
| 5. Schedule    | 18. Volume Down       |
| 6. Teletext    | 19. Volume Up         |
| 7. Settings    | 20. Channel Down      |
| 8. Playback    | 21. Channel Up        |
| 9. Stop        | 22. My Favorite       |
| 10. RECORD     | 23. Capture Frame     |
| 11. Backward   | 24. Source            |
| 12. Stop       |                       |
| 13. Backward   |                       |

Kijk op [www.teknihall.nl](http://www.teknihall.nl) voor de nieuwste firmware updates.

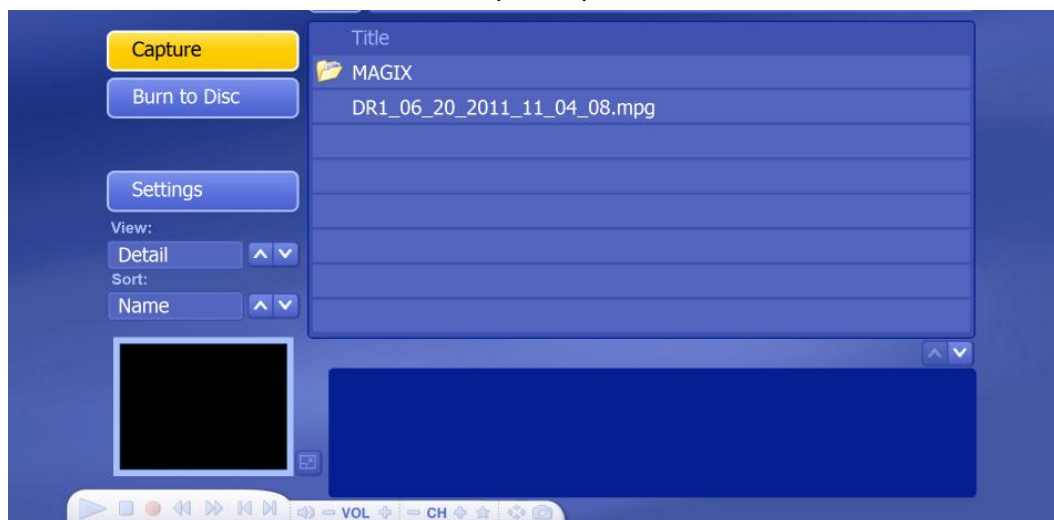
#### 4. Video grabber functie

Om de video grabber functie te gebruiken dient de Hybrid TV stick te zijn aangesloten op de op de AV kabel zoals hieronder weergegeven.

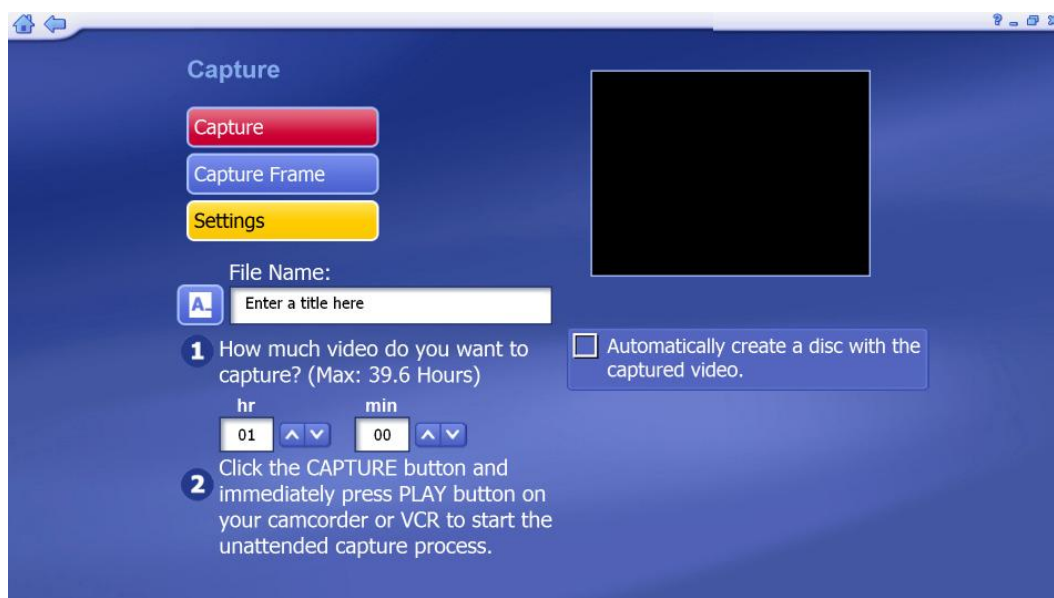


De video grabber functie is beschikbaar via de Video interface in TotalMedia.

1. In de video interface, klik op capture



2. Klik vervolgens op settings



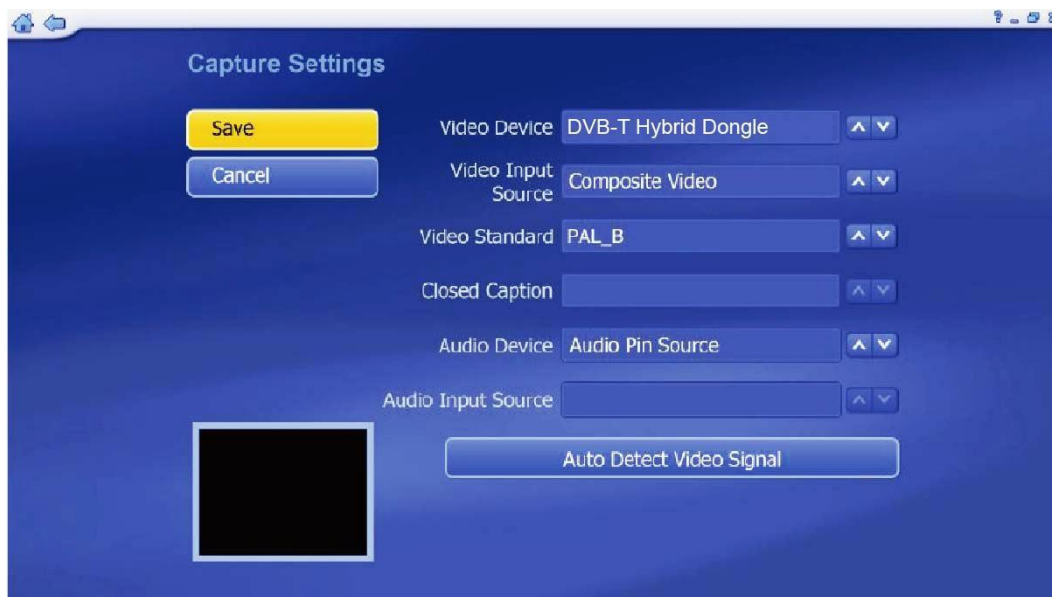
Stel het videoapparaat in op DVB-T Hybrid Dongle.

Stel de Video Input Source in op Composite Video of S-Video afhankelijk van de gebruikte aansluitmethode.

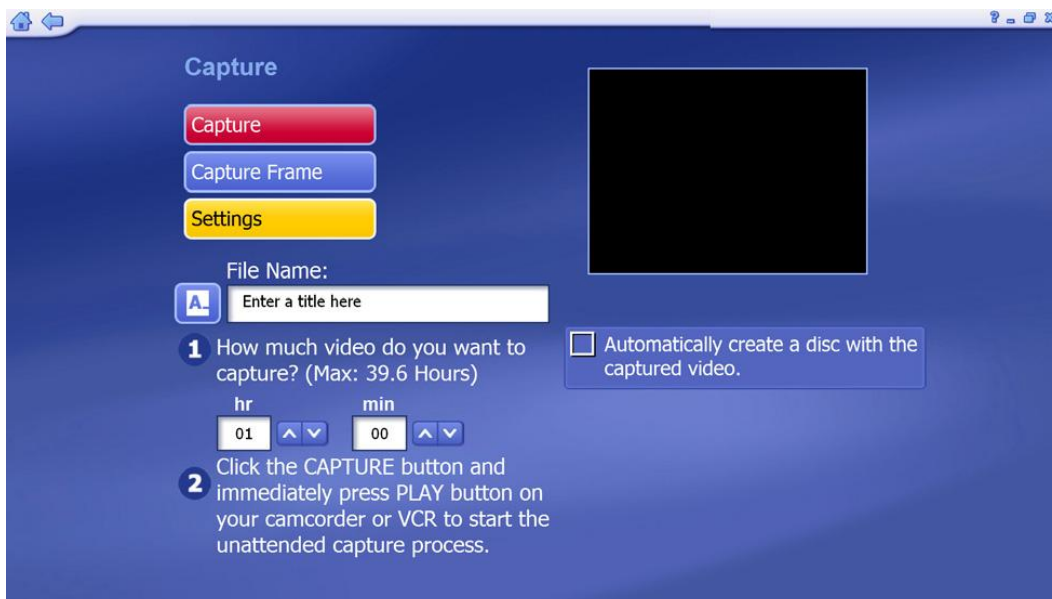
Stel de videostandaard in op de standaard van het land waar het apparaat gebruikt gaat worden, bijvoorbeeld het Verenigd Koninkrijk gebruikt Pal\_I, Denemarken gebruikt Pal\_B of Pal\_G.

Stel Audio Device in op Audio Pin Source.

3. Klik op Save en de instellingen voor video capture zijn ingesteld



4. Volg nu de instructies op het scherm om van een extern apparaat op te nemen



Kijk op [www.teknihall.nl](http://www.teknihall.nl) voor de nieuwste firmware updates.

## 5. Veel gestelde vragen

Ik krijg geen ondertiteling te zien.	Terwijl u TV kijkt, klik op 'Settings', klik op 'TV Settings', zet een vinkje bij 'Subtitle' en klik op de pijl omhoog om 'Show' te selecteren. Klik op 'Save'. Klik op de terugknop links bovenin om terug te gaan naar het TV programma.
Ik krijg geen ondertiteling in mijn opnamen.	Terwijl u naar TV of opgenomen TV kijkt, klik op 'Settings', klik op 'TV Settings', zet een vinkje bij 'Subtitle' en klik op de pijl omhoog om 'Show' te selecteren. Klik op 'Save'. Klik op de terugknop links bovenin om terug te gaan naar het TV programma.
Waar worden mijn opnamen opgeslagen?	De opnamen worden opgeslagen in de videos map op de computer.
Welk programma moet ik gebruiken om mijn opnamen af te spelen?	De voor de hand liggende keuze is TotalMedia, maar het is ook mogelijk om andere programma's te gebruiken, zoals VLC MediaPlayer.

Kijk op [www.teknhall.nl](http://www.teknhall.nl) voor de nieuwste firmware updates.

## 6. Verwijdering



Elektrische en elektronische apparatuur (EEE) bevat materialen, delen en inhoud die gevaarlijk kunnen zijn voor het milieu en schadelijk voor de menselijke gezondheid als afval bestaande uit elektrische en elektronische apparatuur (WEEE) niet correct wordt weggegooid.

Apparaten die gemarkeerd zijn met het WEEE logo (te zien links), zouden niet met het huishoudafval weggegooid moeten worden. Neem contact op met uw lokale autoriteit op het gebied van afvalverwerking, aangezien zij in staat zullen zijn om u details te geven over de mogelijkheden voor recycling in uw omgeving.

Kijk op [www.teknhall.nl](http://www.teknhall.nl) voor de nieuwste firmware updates.