

EnVivo

Manuel d'utilisation

Sonnette Sans-Fil



Table des matières

Caractéristiques	4
Description de la Sonnette.....	5
Description du carillon	6
Paramétrage.....	7
Utilisation du carillon	8
Mélodies.....	8
Sélection de la mélodie.....	8
Ajustement du volume	8
Éteindre	9
Données de sortie	9
Manuel d'édition MP3	9
Support	12
Piles / Recyclage.....	13

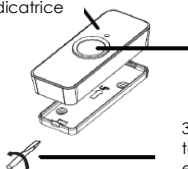
Caractéristiques

1. Téléchargez de la musique depuis votre ordinateur sur votre sonnette MP3. Le format disponible est MP3.
2. 2 musiques intégrées et plus de 3MB de mémoire interne. L'utilisateur peut aussi utiliser une carte SD externe (non-inclue).
3. Technologie automatique pour éviter les interférences.
4. Diode indicatrice dans le transmetteur et le receveur.
5. Contrôle du volume.
6. Transmetteur étanche nécessite une pile 12V 23A (inclue). Le receveur nécessite 3 piles 1.5V AA (non incluses), ou utilise un câble USB alimenté par ordinateur.

7. Distance de fonctionnement de 150 m en plein air.
8. Le carillon ne doit être installé qu'en intérieur uniquement.

Description de la Sonnette

1. Diode indicatrice



2. Bouton de Sonnette

3. Utilisez un petit tournevis plat pour enlever le couvercle du transmetteur

(Fig.1)

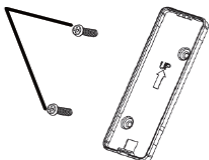


4. Avant de refermer le couvercle du transmetteur, insérez la batterie 12V 23A

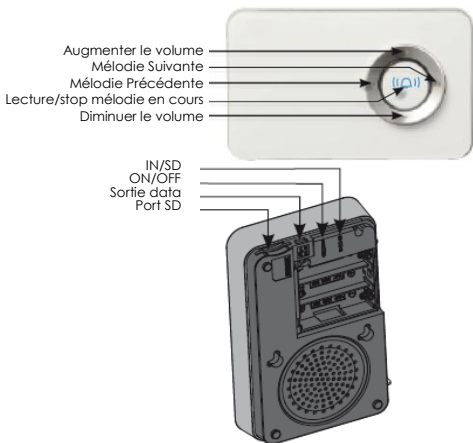


5. Utilisez 2 vis pour fixer le couvercle à la porte.

(Fig.3)



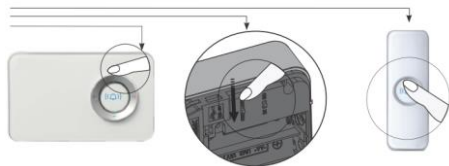
Description du carillon



Paramétrage

En cas d'interférences entre la sonnette et le carillon, vous pouvez simultanément appuyer sur le bouton « + » et allumer le carillon, la diode à 4 LED s'allume. Appuyez ensuite sur le bouton de la sonnette, la diode à 4 LED clignote et le carillon émettra le son indiquant que le paramétrage est fini.

L'utilisateur peut alors appuyer à nouveau sur le bouton de la sonnette pour tester si le paramétrage a fonctionné.



Utilisation du carillon

Mélodies

Sélectionnez "IN" pour lire les 2 mélodies pré-enregistrées ou les mélodies dans la mémoire intégrée.

Sélectionnez "SD" pour lire les mélodies dans la carte SD externe.

Sélection de la mélodie

Sélectionnez parmi les mélodies en utilisant les flèches ► et ◀ sur le carillon.

Lorsque vous avez trouvé la mélodie que vous souhaitez, cliquez sur le bouton Lecture/Stop pour confirmer.

Ajustement du volume

Ajuster le volume de la sonnette avec les boutons "+" et "-" sur le carillon.

Éteindre

Déplacez le curseur à l'intérieur du carillon sur la position "OFF".

Données de sortie

Connectez le carillon à votre ordinateur avec le câble USB pour télécharger de la musique MP3 depuis votre ordinateur ainsi que pour l'alimenter.

Manuel d'édition MP3

1. Insérez le CD inclus dans l'emballage dans votre ordinateur pour installer le logiciel "MP3 Editor v1.0.exe"

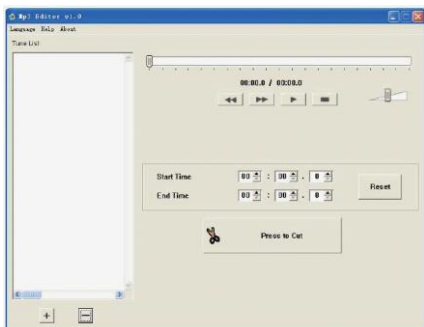




Mp3 Editor v1.0.exe
Mp3 Editor v1.0 ...
Advante Electron...

- Ouvrez l'éditeur en double cliquant sur l'icône sur le bureau.



- La fenêtre de l'éditeur ressemblera à l'image ci-dessous.


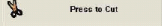


4. Cliquez sur  pour ajouter des fichiers MP3 à la liste.
5. Sélectionnez un fichier, et cliquez sur  pour lire et pré-tester la musique grâce à la barre d'outils comme indiqué ci-dessous.



6. Éditer la musique: Sélectionnez le fichier que vous souhaitez éditer, puis définissez le temps de Démarrage et le temps d'arrêt comme vous le souhaitez sur la barre de temps.



7. Puis cliquez sur  .

L'éditeur vous demande où enregistrer le fichier MP3 édité. (Attention: Avant d'éditer, vous devez pré-écouter le fichier sélectionné.)

Support

Pour le support en Français, veuillez contacter Teknihall support:

envivo@teknihall.fr /

www.teknihall.fr

Tél: 0826 100 471

Piles / Recyclage



Directive 2006/66/CE.

Ne pas jeter les piles avec les ordures ménagères.

Les piles font l'objet d'une collecte particulière,

celles-ci contenant des substances dangereuses pour l'environnement et la santé humaine. Déposer les piles usagées dans des points de collecte appropriés pour le recyclage et la destruction.

- Veuillez-vous renseigner auprès de votre administration locale pour le recyclage.
- Ne pas recharger des piles non-rechargeables.
- Ne pas démonter, ouvrir ou déchiqueter les piles.
- Ne pas exposer les piles à la

chaleur ou au feu. Éviter le stockage directement sous la lumière solaire.

- Ne pas court-circuiter les piles. Ne pas stocker des piles au hasard dans une boîte ou un tiroir, où elles peuvent se mettre en court-circuit entre elles ou être mises en court-circuit par d'autres objets métalliques.
- Ne pas enlever des piles de leurs emballages d'origine tant que cela n'est pas nécessaire à leur utilisation.
- Ne pas faire subir de chocs mécaniques aux piles.
- Dans le cas d'une fuite d'une pile, prendre garde à ne pas laisser le liquide entrer en contact avec la peau ou les yeux. Si c'est le cas, laver la zone affectée à grande eau et consulter un médecin.

- Respecter les polarités plus (+) et moins (-) sur les piles et l'appareil et s'assurer que l'utilisation est correcte.
- Ne pas utiliser de piles qui ne sont pas conçues pour être utilisées avec l'appareil.
- Ne pas mélanger des piles, de capacité, de taille ou de type différents à l'intérieur d'un appareil.
- Il convient de surveiller l'utilisation d'une pile par des enfants.
- Consulter un médecin sans délai en cas d'ingestion d'une pile.
- Acheter toujours la pile recommandée par le fabricant pour ce produit.
- Maintenir les piles propres et sèches.
- Essuyer les bornes des piles, si elles deviennent sales, à l'aide

- d'un tissu propre et sec
- Conserver les documentations d'origine relatives au produit, pour s'y référer ultérieurement.
 - N'utiliser les piles que dans les applications pour lesquelles elles sont prévues.
 - Si possible, enlever les piles du produit lorsqu'elles ne sont pas utilisées.
 - Cd = Cadmium / Hg = Mercure / Pb = Plomb

