



Gebruikershandleiding

8GB MP4 Speler

VOOR DE LAATSTE FIRMWARE UPDATES, GA NAAR WWW.TEKNIHALL.BE

INHOUDSOPGAVE

| | |
|--|----|
| OVERZICHT..... | 4 |
| VERKLARINGEN | 4 |
| KEN UW SPELER..... | 5 |
| WERKING VAN DE KNOPPEN | 5 |
| SCHERM | 6 |
| BATTERIJNIVEAU | 6 |
| BATTERIJ OPLADEN | 6 |
| HOOFDMENU | 7 |
| Muziek | 7 |
| Film..... | 8 |
| Opnemen | 9 |
| Stem | 10 |
| FM Radio..... | 10 |
| Foto | 11 |
| Setup | 11 |
| E-boek..... | 12 |
| Spelletjes..... | 13 |
| Gebruik als USB schijf..... | 14 |
| UPGRADE UW PLAYER | 14 |
| OVERIGE INSTELLINGEN..... | 16 |
| Kies een andere map (Stop submenu) | 16 |
| Bestand verwijderen (Stop submenu) | 16 |
| Afspeelmodus (Afspelen submenu) | 17 |
| CONVERTEER VIDEOBESTANDEN NAAR AMV FORMAAT | 20 |
| PROBLEMEN OPLOSSEN | 22 |
| TECHNISCHE SPECIFICATIES | 22 |
| VERWIJDERING..... | 23 |

OVERZICHT

- Verfijnd ontwerp
Unieke handligging
- Ondersteuning van verschillende bestandsformaten
Deze speler ondersteunt de formaten MP3, WMA, WAV etc.
- FM stereo radio
Krachtige automatische of handmatige fijnafstemming, bewaar tot 20 zenders
- USB geheugen zonder drivers
Beheer uw bestanden in het USB geheugen zonder specifieke software, geen drivers nodig in WIN2000 of latere versies van Windows
- Opnemen / Herhalen
Stemgeluid kan worden opgenomen en opgeslagen in WAV formaat
- Afspeelmodes
Normaal, Eén herhalen, Map, Map herhalen, Alles herhalen, random, intro
- Automatisch uitschakelen
De speler biedt een slap- en batterij-spaarstand, voor uw gemak!
- Compleet dynamisch menu
Gevisualiseerde dynamische menu's met tekstinstructies maakt de bediening eenvoudig te gebruiken

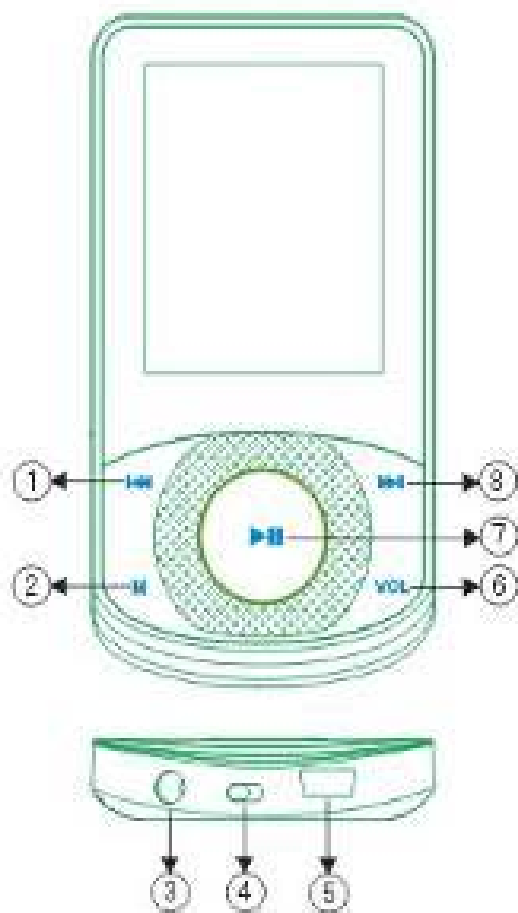
VERKLARINGEN

Bedankt voor het kiezen van ons product. Lees deze handleiding aandachtig.

Functionaliteit en werking kunnen veranderen bij productverbeteringen zonder voorafgaande aankondiging.

VOOR DE LAATSTE FIRMWARE UPDATES, GA NAAR WWW.TEKNIHALL.BE

KEN UW SPELER



WERKING VAN DE KNOPPEN

1. : Vorige, snel terugspoelen, volume omlaag
2. M: Ga naar het hoofdmenu of verlaat het huidige menu
3. Hoofdtelefoon aansluiting
4. On/Off: Power schakelaar aan/uit
5. USB: USB aansluiting
6. VOL: Volume selectie
7. : Bevestig, Power Aan/Uit, Afspelen, Pauzeren
8. : Volgende, Snel vooruit spoelen, Volume omhoog

VOOR DE LAATSTE FIRMWARE UPDATES, GA NAAR WWW.TEKNIHALL.BE

SCHERM



BATTERIJNIVEAU

- De batterij is vol op 3,7 V. Na verloop van tijd zal het weergegeven batterijniveau lager worden.
- De indicator is leeg als de batterij nagenoeg leeg is. De batterij dient opgeladen te worden.

BATTERIJ OPLADEN

Schakel de speler in alvorens de batterij op te laden.



De speler kan niet uitgeschakeld opgeladen worden.

U kunt het apparaat ook aansluiten op de PC om op te laden.



Schakel de speler uit als u deze niet gebruikt.

VOOR DE LAATSTE FIRMWARE UPDATES, GA NAAR WWW.TEKNIHALL.BE

HOOFDMENU

Toegang tot het menu

Zet de **ON/OFF** knop in de **ON** positie, en druk gedurende 2 seconden op de **▶** knop om naar het menu te gaan.

Menulijst



Muziekmodus



Filmmodus



Opnamemodus



Spraakmodus



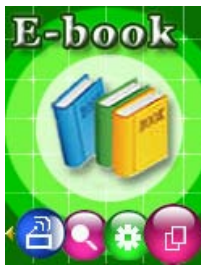
FM Radio
modus



Fotomodus



Systeeminstellingen
modus



Tekstmodus



Spelmodus



USB modus

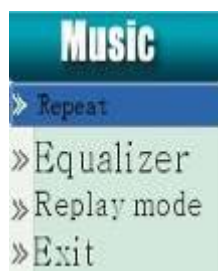
Muziek

Eenvoudige acties

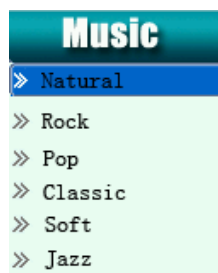
1. Steek de hoofdtelefoon in de hoofdtelefoon aansluiting;
2. Selecteer Music in het hoofdmenu, en druk op **▶** om het menu binnen te gaan, druk nogmaals kort op **▶** om de muziek af te spelen.
3. Selecteer muziek:
 - ◀◀: Vorig nummer
 - ▶▶: Volgend nummer
4. Volume aanpassing:
 - Druk kort op de VOL knop, en druk op **◀◀** om het volume te verlagen
 - Druk kort op de VOL knop, en druk op **▶▶** om het volume te verhogen
5. Om terug te gaan naar het hoofdmenu, houd de **M** knop ingedrukt. Als er songteksten beschikbaar zijn van het nummer dat u afspeelt, dient u deze eerst te pauzeren, en vervolgens de **M** knop ingedrukt te houden om terug te gaan naar het hoofdmenu.

Equalizer Modus

Wanneer muziek wordt afgespeeld, druk op de **M** knop om naar het afspelen submenu te gaan:



Details van elke equalizer (EQ):



Selecteer het EQ model dat u wenst in te stellen, en druk op **Enter** om te bevestigen.

Opmerking: Zie het hoofdstuk "Andere instellingen" voor meer functies

Synchrone songteksten weergave

De speler ondersteunt teksten met een *.LRC extensie, en geeft deze synchroon weer. Hoe songtekstbestanden te gebruiken.

Zorg ervoor dat het songtekstbestand dezelfde naam heeft als het muziekbestand Bijvoorbeeld:

Muziekbestand: My heart will go on.mp3
Songtekstbestand: My heart will go on.lrc
Hoe te weten of de songteksten beschikbaar zijn

Wanneer de songteksten beschikbaar zijn, houd de **M** knop ingedrukt tijdens het afspelen om in de songteksten interface te komen. De stip in de rechter onderhoek van het scherm zal groen zijn als de songteksten beschikbaar zijn. Als de songteksten niet beschikbaar zijn, zal de stip rood zijn.

Film

Voordat u een film afspeelt, converteer deze naar AMV formaat. U kunt de het converterprogramma vinden op de bijgeleverde CD.

In het hoofdmenu, selecteer **Movie**, druk op **Enter** om naar het menu te gaan, en druk kort op **Enter** om de film af te spelen.

Selecteer een film:

- Left Arrow**: Vorige film
- Right Arrow**: Volgende film

Opnemen

Zorg ervoor dat de batterij genoeg capaciteit heeft voordat u een opname maakt. Elke map kan tot 99 stemopname bestanden bevatten.

Opname in "Opname modus"

Ga naar het hoofdmenu, selecteer **Record** en bevestig



Druk kort op de **▶** knop om de opname te starten, druk nogmaals op de **▶** knop om de opname te stoppen.

Druk lang op de **M** knop om de huidige opname op te slaan.

- ⚠ Gesprekken worden opgenomen in de Voice map.
- ⚠ Als "Memory full" wordt weergegeven, wild it zeggen dat er geen ruimte vrij is om nieuwe opgenomen bestanden op te slaan. Verwijder bestanden om geheugenruimte vrij te maken.
- ⚠ Als "Folder full" wordt weergegeven wild it zeggen dat er al 99 opgenomen bestanden in deze map staan. Kies een andere map.
- ⚠ De speler reageert alleen op de **▶** en **M** knoppen als opnamen worden verwerkt.

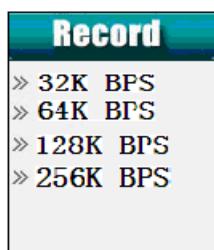
Selecteer type opname

1. Wanneer u in de interface van 'Recording stop' bent
2. Druk op de **M** knop om naar het opname submenu te gaan



VOOR DE LAATSTE FIRMWARE UPDATES, GA NAAR WWW.TEKNIHALL.BE

3. Selecteer het 'REC type' submenu, en druk kort op **▶** om te bevestigen,



| | |
|----------|-------------|
| 32K BPS | WAV bestand |
| 64K BPS | WAV bestand |
| 128K BPS | WAV bestand |
| 256K BPS | WAV bestand |

4. Selecteer het juiste type en druk op de **▶** knop om te selecteren

5. Druk op **▶** om de opname te starten

Stem

In het hoofdmenu, selecteer **Voice**, en druk kort op **▶** om de stemopname afspeelmodus te starten, druk nogmaals op **▶** om af te spelen.

FM Radio

In het hoofdmenu, selecteer **FM radio**, en druk kort op **▶** om te bevestigen.



Handmatige afstemming

Druk op **◀**: 100 KHz omlaag | druk lang in om achteruit te zoeken naar het volgende kanaal
Druk op **▶**: 100 KHz omhoog | druk lang in om vooruit te zoeken naar het volgende kanaal

Sla het huidige kanaal op:

Druk op de M knop om in het FM submenu te komen, druk kort op **▶** om Save te selecteren, en druk op de M knop om op te slaan.

Luisteren naar een opgeslagen zender

Als er meer dan één opgeslagen zender is, druk op **▶** om te wisselen tussen de opgeslagen zenders.

Automatisch zoeken

Druk op de M knop voor het submenu, selecteer auto search, druk op **▶** om naar auto search te gaan, wanneer een zender is gevonden zal deze automatisch worden opgeslagen.

FM opnemen

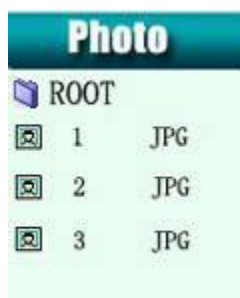
Druk op de **M** knop om naar het submenu te gaan, druk dan **record**; dit opent de opname interface, druk op **▶** om de opname te starten, druk kort op **▶** om te stoppen. Druk lang op de **M** knop om de opname op te slaan en terug te keren naar de FM status.

Foto

Deze speler ondersteunt foto's in JPEG en BMP formaat.

In het hoofdmenu, selecteer **Photo** en druk op **▶** om te bevestigen.

Druk op **◀** of **▶** om de foto die u wilt zien te selecteren, druk vervolgens op **▶** om ze te bekijken.



Weergave instellingen

In het folder menu, druk om de **M** knop om in het submenu te komen. Selecteer nu "Playback set" en druk op **▶** en selecteer Manual Play of Auto Play. Als u Auto Play selecteert, kunt u kiezen hoe lang u een foto wenst weer te geven voordat wordt gewisseld naar de volgende foto. Druk op **▶/◀** om de tijd aan te passen en bevestig door op **▶** te drukken.

Setup

In het hoofdmenu selecteer **Setup**, en druk op **▶** om te bevestigen



"Systeemtijd" instelling

Druk op **▶** om naar de 'system time' interface te gaan:



Druk kort op **VOL** om het jaar in te stellen.

Druk op **⏮/⏭** om de datum aan te passen.

Druk kort op **VOL** om de maand in te stellen.

Na het aanpassen, druk op **▶** om te bevestigen.

“LCD” instellingen

U kunt de tijd waarna het scherm automatisch uit zal schakelen instellen.

Taalinstellingen

Selecteer de taal die u wenst te gebruiken door op **⏮/⏭** te drukken, en druk op **▶** om te bevestigen.

Uitschakelen

Selecteer Off Time om te selecteren hoe lang het apparaat inactief kan zijn voordat de MP4 speler zichzelf uitschakelt. Druk op de **⏮/⏭** knoppen om de tijd in te stellen, en druk op **▶** om te bevestigen.

Selecteer Sleep time, om in te stellen hoe lang u het apparaat wilt laten afspelen voordat het zichzelf uitschakelt. Gebruik de **⏮/⏭** knoppen om aan te passen, en druk op **▶** om te bevestigen.

Geheugen Info

Selecteer Memory Info om te zien hoeveel het geheugen van de MP4 speler in gebruik is.

Formateer schijf

Selecteer Format Disk als u alles data op de MP4 speler wenst te verwijderen.

Firmware versie

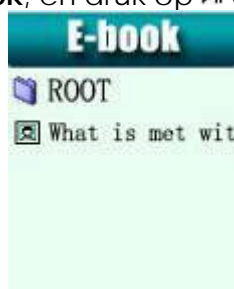
Selecteer Firmware Version in het Setup submenu om te zien welke firmware versie op uw MP4 speler staat.

Toetstoon

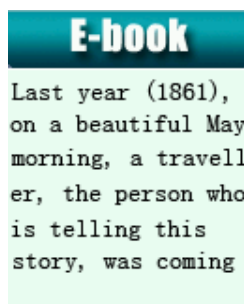
Selecteer Key Tone als u een geluid wilt horen elke keer als u op een knop van de speler drukt. Gebruik de **⏮/⏭** knoppen om aan te passen en druk op **▶** om te bevestigen.

E-boek

Vanuit het hoofdmenu, selecteer **E-book**, en druk op **▶** om te bevestigen



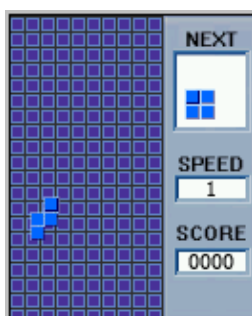
Druk op ⏮/⏭ om het document dat u wenst te lezen te selecteren, en druk op de **M** knop om naar het submenu te gaan.



Spelletjes

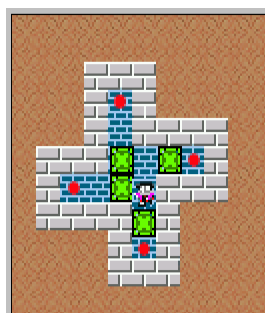
In het hoofdmenu, selecteer **Game**, en druk op ▶ om te bevestigen
Selecteer nu het spel dat u wenst te spelen, en druk op ▶ om te bevestigen

Tetrix



- “⏮” Verplaats naar links
- “⏭” Verplaats naar rechts
- “▶” Pauzeren / beginnen
- “M” Verander vorm, lang indrukken om af te sluiten
- “VOL” : Verhoog snelheid

Boxman



- “⏮” Verplaats naar links
- “⏭” Verplaats naar rechts
- “M” Verplaats naar boven
- “VOL” Verplaats naar beneden
- “▶” Afsluiten

Gebruik als USB schijf

De speler werkt ook als standard USB schijf. Ondersteunt door Windows 2000 of hoger (geen drivers nodig).

De speler ondersteunt USB voeding. Om in het hoofdmenu te komen vanuit de "wachtstand", druk op de M knop en kies de bewerking die u wenst uit te voeren terwijl de speler is aangesloten op de PC.

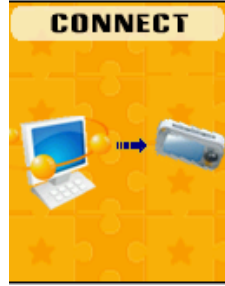
Deze speler ondersteunt Suspend modus.

Wanneer de speler is aangesloten op een PC kan deze op de onderstaande drie manieren werken:

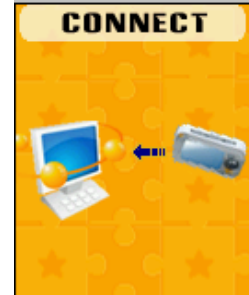
Verbinding met PC



Download data



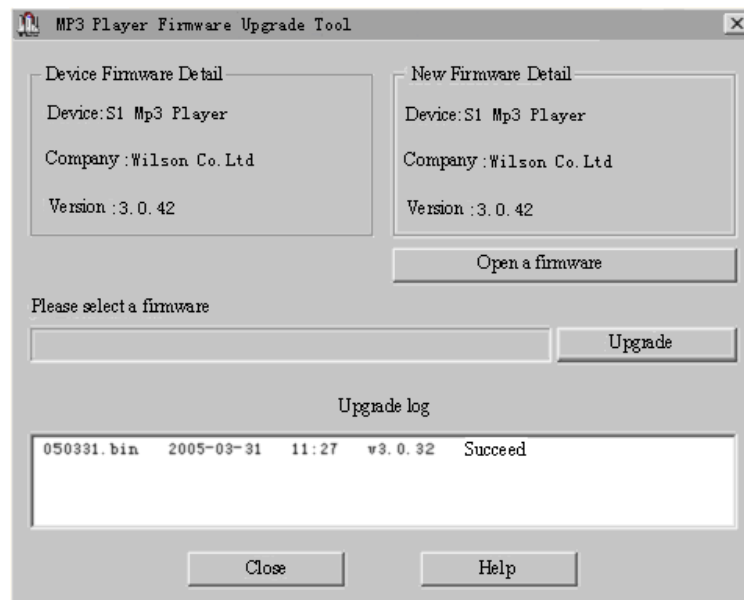
Upload data



UPGRADE UW PLAYER

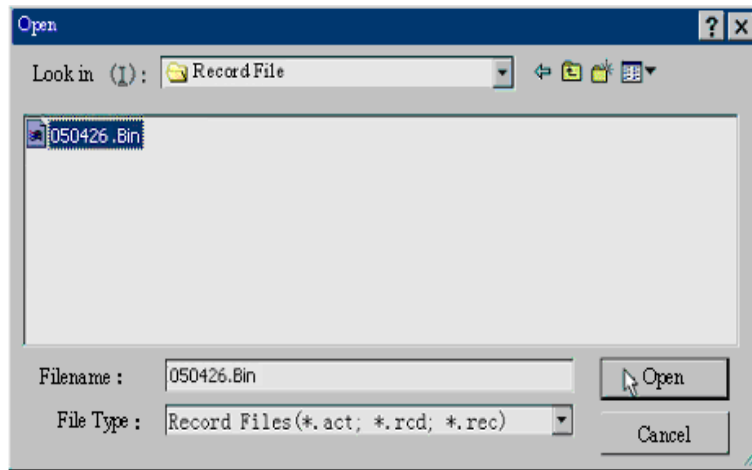
U kunt PC software gebruiken om de firmware van uw speler te onderhouden of te upgraden.

1. Sluit de speler aan op een PC.
2. Start de *MP3 Player Update Tool* (staat op de installatie CD), klik vervolgens op 'Select new firmware file' om de bestandselectie te openen

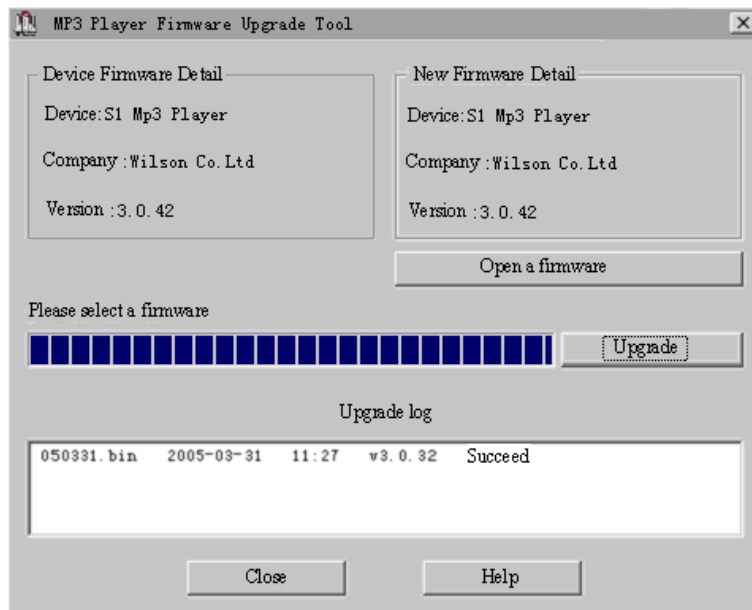


VOOR DE LAATSTE FIRMWARE UPDATES, GA NAAR WWW.TEKNIHALL.BE

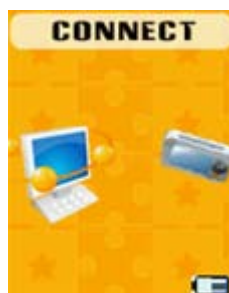
3. Selecteer het nieuwe firmware bestand.



4. Klik op 'Start Upgrade', het upgrade proces zal starten.



5. Na succesvol upgraden zal het scherm er als volgt uitzien:



Een firmware upgrade is om de werking van de speler te verbeteren; u kunt de speler normaal gebruiken zonder te upgraden.



De speler kan niet correct functioneren als het upgraden niet correct is uitgevoerd! Lees deze handleiding aandachtig voordat u de upgrade uitvoert.



De upgrade software zal niet werken met andere spelers en vice versa.

OVERIGE INSTELLINGEN

Kies een andere map (Stop submenu)

U kunt bestanden verdelen over meerdere mappen om het beheer te vereenvoudigen (mappen dienen op een PC gemaakt te worden). De speler kan 9 mappen in de hoofdmap herkennen.

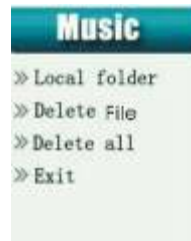
| | | |
|---|--|--|
| 1. Wanneer gestopt  | 2. Druk op de M knop om in het Stop submenu te komen  | 3. Druk op de M knop om naar de map-selecteren interface te gaan  |
| 4. Druk op  /  om een map te selecteren | 5. Druk op de  knop om naar de gewenste map te gaan | |

Opmerking: U kunt onafhankelijk mappen selecteren in Muziek / Opname / Spraak modes

Bestand verwijderen (Stop submenu)

U kunt bestanden/kanalen verwijderen in elk van de betreffende modes (Muziek/Spraak/FM).

1. Wanneer gestopt (Geen stop interface in FM modus)
2. Druk op de **M** knop om naar het Stop submenu te gaan
3. Druk op  /  om 'Delete ' of 'Delete all' te kiezen
4. Druk op  /  om "YES" te selecteren, selecteer "NO" om te annuleren
5. Druk op de  knop om het verwijderen te bevestigen



"Delete all" zal alle bestanden in de huidige map van de huidige modus verwijderen. Bijvoorbeeld 'Delete all' in Muziek modus zal alle muziekbestanden verwijderen; spraakopnamen worden niet aangetast. In FM modus zullen alle opgeslagen kanalen worden verwijderd.








Ontkoppel de speler veilig en verwijder de USB kabel na het verwijderen van bestanden op de PC, anders worden mogelijk niet alle bestanden verwijderd.


Af speelmodus (Afspelen submenu)

U kunt verschillende afspeelmodos (bijvoorbeeld repeat, shuffle) kiezen wanneer u muziek of opgenomen bestanden afspeelt.

HERHALEN

| | |
|---|---|
|  (Normal) | Speel muziekbestanden in volgorde af tot het einde van de map |
|  (Repeat One) | Herhaal een enkel muziekbestand |
|  (Folder) | Speel alle muziekbestanden in een map af |
|  (Repeat Folder) | Herhaal alle muziekbestanden in een map |
|  (Repeat All) | Herhaal alle muziekbestanden |

SHUFFLE

| | |
|--|--|
|  (Random) | Speel muziekbestanden in een map random af |
|--|--|

INTRO

| | |
|---|---|
|  (Intro) | Speel achtereenvolgens de eerste 10 seconden van elk muziekbestand af |
|---|---|

EQ Modus

| |
|-----------|
| Natural |
| Rock |
| Pop |
| Classical |
| Soft |
| Jazz |
| DBB |



Over geheime ruimte

OPMERKING: MP3 Player Disk Tool is niet compatible met Windows Vista.

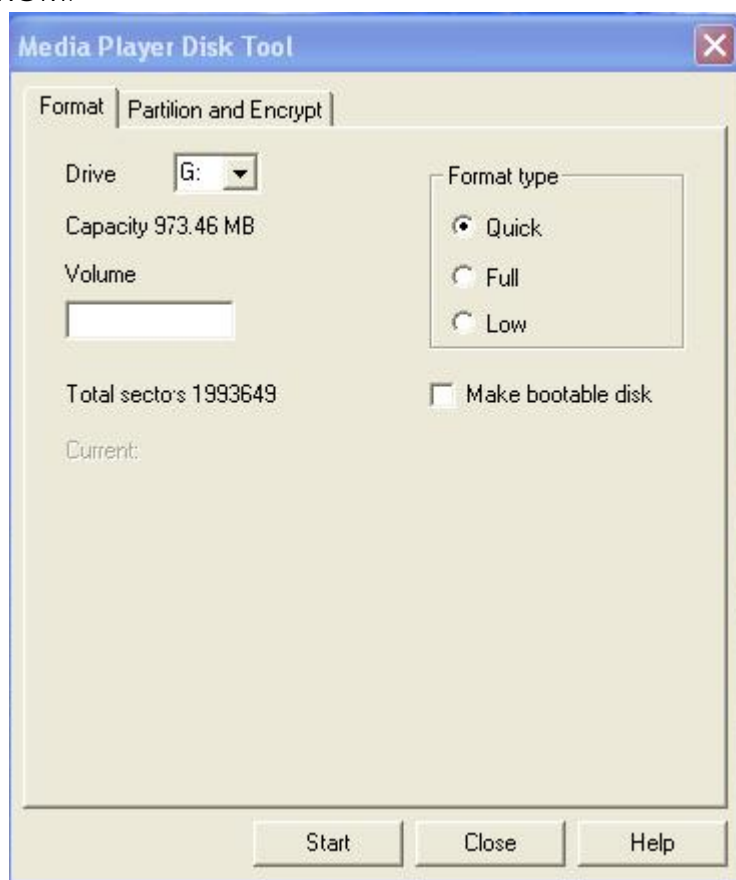
Sommige gebruikers van MP3 spelers maken zich zorgen over het verspreiden van geheime informatie. Ze willen niet dat anderen privégegevens vinden, en moeten daarom deze data verwijderen alvorens de MP4 speler aan anderen uit te lenen.

Dit probleem kan worden opgelost met de 'Secret Space' techniek!

De meegeleverde software kan de hele USB schijf in twee delen opdelen, waarbij één wordt versleuteld. Privébestanden kunnen op het versleutelde gedeelte worden geplaatst, waar ze met een wachtwoord kunnen worden beveiligd.

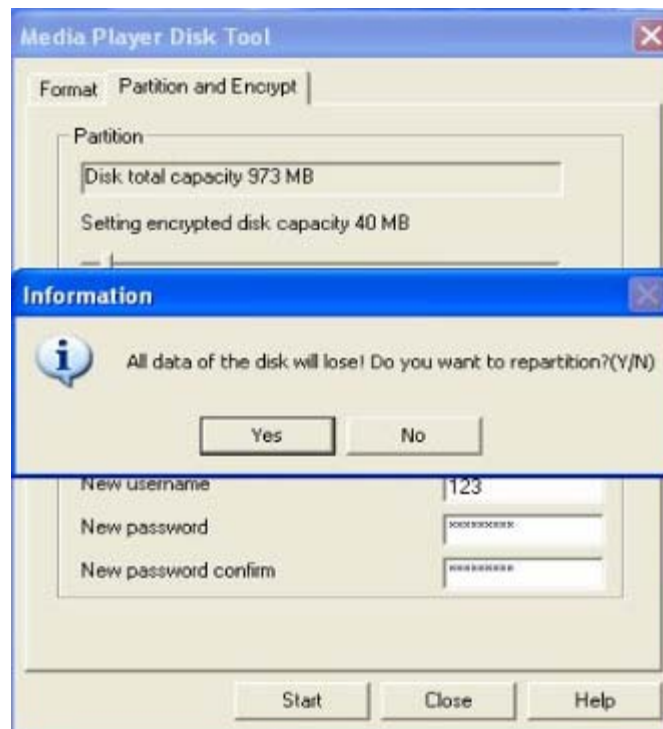
Om 'Secret Space' te activeren:

1. Sluit uw speler aan op een PC
2. Start de Media Player Disk Manager software welke kan worden gevonden op de bijgeleverde CD-ROM.

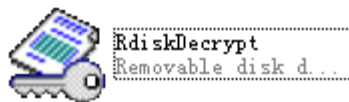


3. Klik op het 'Partition and Encrypt' tabblad. Wijs een passende hoeveelheid ruimte toe en stel een gebruikersnaam en wachtwoord in, klik vervolgens op Start.

VOOR DE LAATSTE FIRMWARE UPDATES, GA NAAR WWW.TEKNIHALL.BE



4. Na een herstart zult u twee schijven zien (slechts één schijf is zichtbaar in Windows 2K SP4 en eerder), klik als volgt op de versleutelde schijf (de tweede):



5. Start het programma 'RdiskDecrypt.exe' en voer de gebruikersnaam en het wachtwoord in. Als deze correct zijn zal de schijf worden geopend en kunnen er bestanden op worden gekopieerd.



6. U dient elke keer een gebruikersnaam en wachtwoord in te voeren om toegang te krijgen tot de versleutelde schijf.



Waarschuwing: Het splitsen van een schijf in twee delen verwijderd alle data, evenals het samenvoegen.



Waarschuwing: Onthoud de gebruikersnaam en het wachtwoord. Als u deze vergeet, kunt u alleen de schijf combineren en zal alle versleutelde data verloren gaan.

CONVERTEER VIDEOBESTANDEN NAAR AMV FORMAAT

De onderstaande videoformaten kunnen worden geconverteerd naar AMV formaat videobestanden via het programma op de meegeleverde CD-ROM:

AVI formaat (.avi)

Windows Media formaat (.asf, .wmv & .wma)

MPEG 1 formaat (.mpg, mpeg & .dat)

Realplayer formaat (.rm)

Quicktime formaat (.mov)

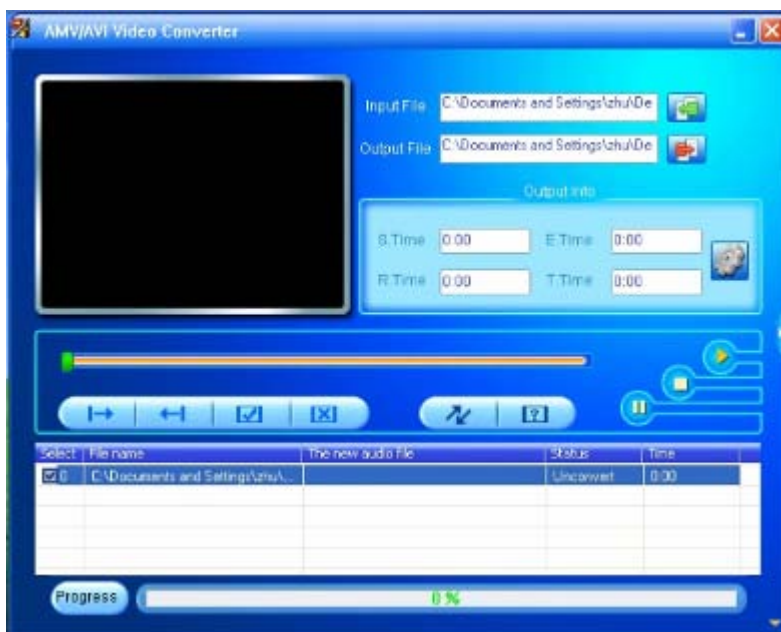
MPEG 2 formaat (.vob)

OPMERKING: Voor het converteren van sommige formaten is het nodig om de betreffende codec geïnstalleerd te hebben (bijvoorbeeld Quicktime © voor “.mov” bestanden)



Installatie: Plaats de meegeleverde CD-ROM in de CD drive van uw computer. Open de map AMV transfer tool, selecteer het programma “Setup.exe” en dubbelklik om het installatieprogramma te starten.

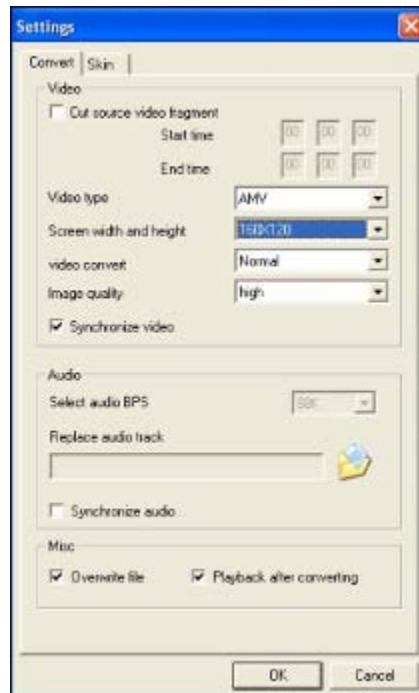
Nadat de installatie is voltooid, vind het programma genaamd Media Player Utilities 4.25 op uw computer en selecteer de AMV&AVI Video Converter om de conversie te starten.

1. Start de “AMV&AVI Video Converter”, klik op  om de map waar de AMV bestanden kunnen worden opgeslagen te selecteren, en klik vervolgens op  om de plek van de originele bestanden te selecteren.

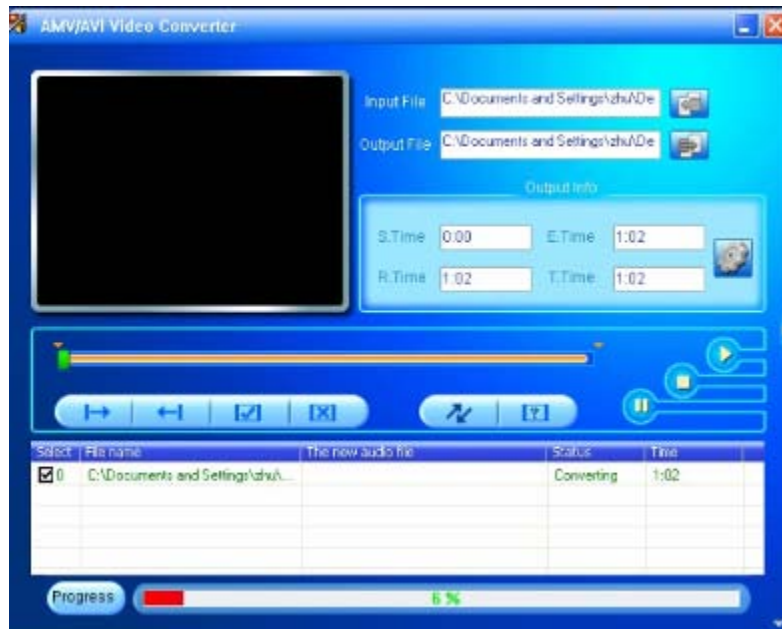


VOOR DE LAATSTE FIRMWARE UPDATES, GA NAAR WWW.TEKNIHALL.BE

2. Selecteer de onverwerkte AMV/AVI bestanden, klik vervolgens op , het icoon zal veranderen in  en een dialoogvenster wordt weergegeven. Kies de instelling van het AMV/AVI bestand dat u wenst, en klik op OK om te bevestigen. (Opmerking: Alleen de resolutie "160 * 120" wordt ondersteund door deze speler in AMV formaat, zie hieronder)



3. Klik op  om het converteren te starten



4. Na de conversie worden de AMV bestanden automatisch afgespeeld.

VOOR DE LAATSTE FIRMWARE UPDATES, GA NAAR WWW.TEKNIHALL.BE

PROBLEMEN OPLOSSEN

| | |
|---------------------------------|--|
| Geen voeding | Controleer of de batterij niet leeg is Controleer of u het apparaat heeft ingeschakeld |
| Geen geluid | Zorg dat het volume niet in de 0 positie staat en de hoofdtelefoon correct is aangesloten Zorg dat de hoofdtelefoon schoon is Beschadigde MP3 bestanden kunnen ruis bevatten en niet worden afgespeeld |
| Vreemde karakters op het scherm | Zorg dat u de juiste taal heeft geselecteerd |
| FM heeft interferentie | Verander de positie van de speler en de hoofdtelefoon Schakel elektrische apparaten in de omgeving uit Hoofdtelefoon MOET als antenne worden gebruikt |
| Kan geen muziek downloaden | Controleer de USB kabel en zorg ervoor dat de speler correct is aangesloten op de PC Controleer of de driver correct is geïnstalleerd Controleer of er ruimte is in het geheugen |

TECHNISCHE SPECIFICATIES

| | | |
|-----------------------------|--|-----------------------------|
| Scherf | 1.8 inch, matrix (128 x 160), 65536 kleuren | |
| Aansluiten op PC | High Speed USB2.0 Full Speed | |
| Ondersteund geheugen | 8GB Flash | |
| Voeding | Maximaal 7 uur in muziek speel modus of 3 uur video. | |
| Stemopname | Sample rate | 8KHz |
| | Formaat | WAV (32K bps) |
| | Tijd | 35 hours (512M Flash) |
| MP3 · WMA | Max. Output | (L) 10mW + (R) 10mW (32Ohm) |
| | MP3 Bit rate | 8K bps – 320K bps |
| | WMA Bit rate | 5K bps – 384K bps |
| | Freq. Response | 20Hz tot 20KHz |
| | SNR | 85dB |
| FM Radio | Frequency Range | 87 MHz – 108MHz |
| | Maximaal opgeslagen zenders | 20 |
| | Max. Output | (L) 10mW + (R) 10mW (32Ohm) |
| | SNR | 45dB |
| Ondersteunde muziekformaten | MP3, WMA, WAV | |
| Ondersteunde videoformaten | AMV | |
| Bedrijfstemperatuur | -5 tot 40 graden | |
| Meertalig scherm | Chinese, English, Danish etc. | |
| Ondersteunde systemen | Windows 2000/XP/Vista | |

VERWIJDERING



Elektrische en elektronische apparatuur (EEE) bevat materialen, delen en inhoud die gevaarlijk kunnen zijn voor het milieu en schadelijk voor de menselijke gezondheid als afval bestaande uit elektrische en elektronische apparatuur (WEEE) niet correct wordt weggegooid.

Apparaten die gemarkeerd zijn met het WEEE logo (te zien links), zouden niet met het huishoudafval weggegooid moeten worden. Neem contact op met uw lokale autoriteit op het gebied van afvalverwerking, aangezien zij in staat zullen zijn om u details te geven over de mogelijkheden voor recycling in uw omgeving.



Manuel d'utilisation

Lecteur MP4 8Go

POUR LES DERNIERES MISES A JOUR DU LOGICIEL ALLEZ SUR WWW.TEKNIHALL.BE

TABLE DES MATIERES

| | |
|--|----|
| VUE D'ENSEMBLE | 4 |
| DÉCLARATIONS | 4 |
| DÉCOUVREZ VOTRE LECTEUR | 5 |
| DÉFINITION DES FONCTIONS CLÉ | 5 |
| AFFICHAGE | 6 |
| ÉTAT DE LA BATTERIE | 6 |
| RECHARGEMENT DE LA BATTERIE | 6 |
| MENU PRINCIPAL | 7 |
| Musique | 7 |
| Vidéo | 9 |
| Enregistrement | 9 |
| Voix | 10 |
| Radio FM | 10 |
| Photo | 11 |
| Paramètres | 12 |
| Livre Électronique | 14 |
| Jeux | 14 |
| Utiliser comme disque USB | 15 |
| AMÉLIORER VOTRE LECTEUR | 16 |
| AUTRES PARAMÈTRES | 18 |
| Choisir un autre Dossier (Sous-menu Arrêt) | 18 |
| Supprimer un fichier (Sous-menu Arrêt) | 18 |
| Mode Lecture (Sous-menu Lecture) | 19 |
| CONVERTIR UN FICHER VIDÉO AU FORMAT AMV | 22 |
| DÉPANNAGE | 24 |
| SPÉCIFICATIONS TECHNIQUES | 24 |
| RECYCLAGE | 25 |

VUE D'ENSEMBLE

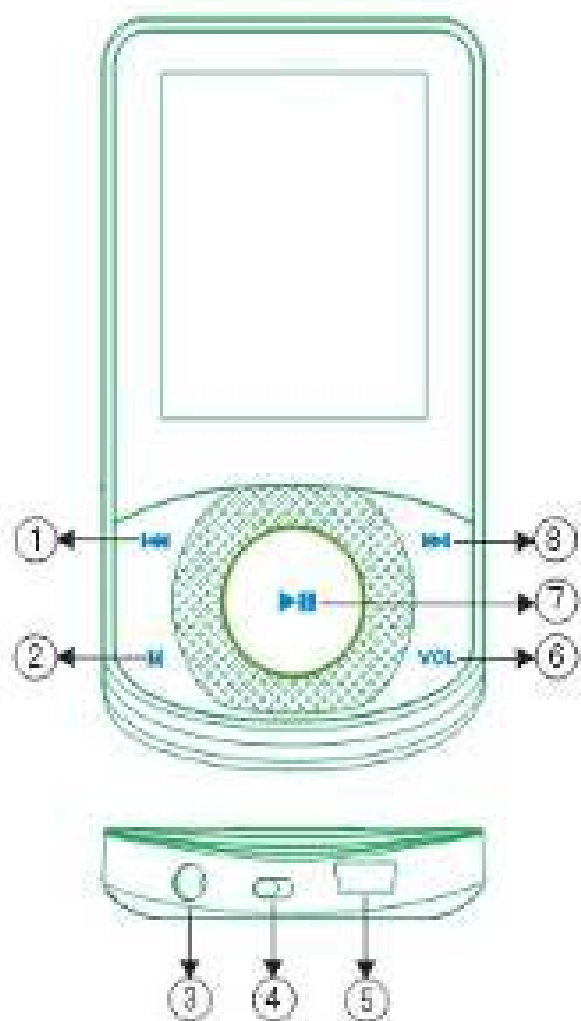
- Design extérieur soigné
Prise en main unique
- Supporte un nombre multiple de formats
Ce lecteur supporte les fichiers aux formats MP3, WMA, WAV, etc.
- Radio FM Stéréo
Capacité de réglage manuel ou automatique précis, mémoriser jusqu'à 20 canaux.
- Mémoire USB sans pilote
Gérer vos fichiers sur la mémoire USB sans logiciel supplémentaire, aucun besoin de pilote pour Windows 2000 ou supérieur
- Enregistreur / Répétition
La voix peut être enregistrée et sauvegardée au format WAV
- Modes de Lecture
Normal, Répéter 1 morceau, Dossier, Répéter Dossier, Tout Répéter, Aléatoire et Intro.
- Minuteur de mise en veille automatique
Le lecteur fournit les modes Veille et Économie de batterie pour votre confort!
- Menu entièrement dynamique
Les menus dynamiques avec des textes d'instruction rendent les contrôles faciles à utiliser

DÉCLARATIONS

Merci d'avoir choisi notre appareil. Veuillez lire attentivement ce manuel d'utilisation.

Les fonctionnalités et performances peuvent changer avec des améliorations de l'appareil sans information préalable.

DÉCOUVREZ VOTRE LECTEUR



DÉFINITION DES FONCTIONS CLÉ

1. : Précédent, Retour rapide, Diminution du volume
2. **M**: Entrer dans le menu principal ou sortir du menu actuel
3. Prise Écouteurs
4. **Marche/Arrêt**: Allumer /Éteindre le lecteur
5. **USB**: Port USB
6. **VOL**: Sélection du volume
7. : Confirmer Allumer/Éteindre, Lecture, Pause.
8. : Suivant, Avance rapide & Augmentation du volume

AFFICHAGE



ÉTAT DE LA BATTERIE

- La batterie est rechargée à 3.7V. Au cours de l'utilisation, l'indicateur de batterie va diminuer.
- L'indicateur est vide lorsque la batterie est presque vide. La batterie a besoin d'être rechargée.

RECHARGEMENT DE LA BATTERIE



Veillez allumer le lecteur avant de recharger la batterie.

Le lecteur ne peut se recharger s'il est éteint.


Vous pouvez aussi connecter l'appareil à un PC pour le recharger.



Veillez éteindre le lecteur lorsque vous ne l'utilisez pas.

MENU PRINCIPAL

Accès aux menus

Mettez le bouton Marche/Arrêt sur la position Marche, et pressez la touche  pendant 2 secondes pour entrer dans le menu.

Liste du Menu



Mode Musique



Mode Vidéo



Mode
Enregistrement.



Mode Voix.



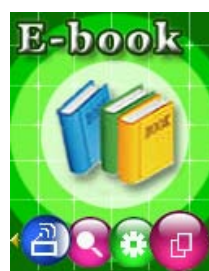
Mode Radio
FM



Mode Photo



Mode Paramètres



Mode Texte









Mode Jeu



Mode USB

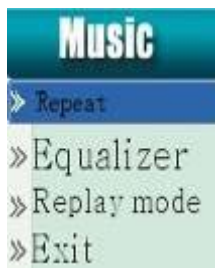
Musique

Actions Simples

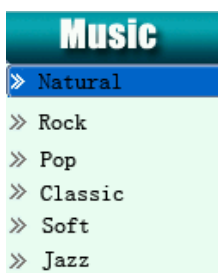
1. Branchez les écouteurs dans la prise écouteur;
2. Sélectionnez Musique dans le menu principal, et cliquez sur  pour entrer, cliquez sur  à nouveau pour lancer la musique.
3. Sélectionner de la musique:
 - : Chanson Précédente;
 - : Chanson Suivante.
4. Réglage du volume:
 - Cliquez sur la touche VOL, et cliquez sur  pour réduire le son
 - Cliquez sur la touche VOL, et cliquez sur  pour augmenter le son
5. Pour retourner au menu principal, maintenez enfoncé le bouton M. Si les paroles sont disponibles pour la chanson que vous écoutez, vous devez la mettre en pause, puis maintenez enfoncé le bouton M pour retourner au menu principal

Mode Égaliseur

Lors de la lecture de musique, appuyez sur le bouton **M** pour entrer dans le sous-menu de lecture;



Détails de chaque égaliseur (EQ):



Sélectionnez le mode d'égaliseur que vous souhaitez appliquer, et appuyez sur **▶** pour confirmer.

Remarque: Voir le chapitre "Autres Paramètres" pour plus de fonctions

Affichage des paroles synchronisé

Le lecteur permet les fichiers de paroles avec le suffixe *.LRC, et les affiche de manière synchronisée.

Comment utiliser un fichier de paroles?

Veillez vous assurer que le fichier de paroles a le même nom que sa musique

Par exemple:

Fichier audio: Allumer le feu.mp3

Fichier de paroles: Allumer le feu.lrc

Comment savoir si les paroles sont disponibles?

Lorsque les paroles sont disponibles, durant la lecture, maintenez enfoncé le bouton **M** pour entrer dans l'interface des paroles. Le point dans le coin en bas à droite de l'écran sera vert si des paroles sont disponibles. S'il n'y a pas de paroles disponibles, il sera rouge.

Vidéo

Avant de lire une vidéo, veuillez convertir le format en AMV. Vous pouvez trouver le logiciel de conversion dans le CD fourni.

Dans le menu principal, sélectionnez **Vidéo**, cliquez sur **▶** pour entrer, et cliquez sur **▶** pour lancer la vidéo.

Sélectionner la vidéo:

◀◀: Vidéo Précédente;

▶▶: Vidéo Suivante.

Enregistrement

Veuillez vous assurer que la batterie est suffisamment rechargée avant de démarrer un enregistrement.

Chaque dossier peut contenir jusqu'à 99 enregistrements vocaux.

Enregistrer en "mode enregistrement"

Dans le menu principal, sélectionnez **Enregistrement** et entrer



Cliquez sur le bouton **▶** pour démarrer l'enregistrement, cliquez sur **▶** à nouveau pour l'arrêter.

Restez appuyé sur le bouton **M** pour sauvegarder l'enregistrement actuel.



La voix sera enregistrée dans le dossier Voix.



Si "Mémoire Pleine" s'affiche à l'écran, cela signifie qu'il n'y a plus d'espace pour sauvegarder de nouveaux enregistrements; veuillez supprimer des fichiers pour faire de la place sur la mémoire.



Si "Fichier Plein" s'affiche, cela signifie qu'il y a 99 enregistrements dans ce dossier. Veuillez sélectionner un autre dossier en utilisant l'option "Fichier Local" dans le sous-menu.



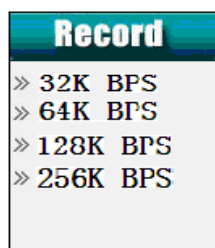
Le lecteur réponds uniquement aux boutons **▶** et **M** lors des enregistrements.

Sélectionner le mode d'enregistrement

1. Dans l'interface 'Arrêt Enregistrement'
2. Appuyer sur le bouton **M** pour entrer dans le sous-menu enregistrement.



3. Sélectionnez le sous-menu 'Type d'enregistrement', puis cliquez sur ► pour entrer,



| | |
|----------|----------|
| 32 Kb/s | WAV file |
| 64 Kb/s | WAV file |
| 128 Kb/s | WAV file |
| 256 Kb/s | WAV file |

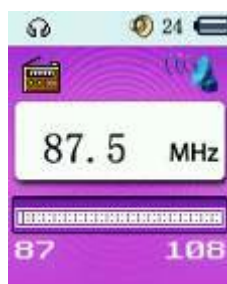
4. Sélectionnez le type approprié et cliquez sur le bouton ► pour le sélectionner
5. Cliquez sur ► pour démarrer l'enregistrement.

Voix


Dans le menu principal, sélectionnez **Voix**, et cliquez sur ► pour entrer dans l'interface de lecture d'enregistrement, puis cliquez sur ► à nouveau pour lancer la lecture. ,


Radio FM

Dans le menu principal, sélectionnez **Radio FM**, puis cliquez sur ► pour entrer.



Recherche Manuelle

Cliquez sur : Descend par tranche de 100 kHz | Restez appuyé pour lancer une recherche en arrière jusqu'à la station suivante

Cliquez sur : Monte par tranche de 100 kHz | Restez appuyé pour lancer une recherche en avant jusqu'à la station suivante


Sauvegarder la station actuelle:

Cliquez sur le bouton **M** pour entrer dans le sous-menu FM, cliquez sur  pour sélectionner sauvegarder, et cliquez sur **M** pour sauvegarder.



Écouter une station sauvegardé en mémoire

S'il y a plus d'une station sauvegardée, cliquez sur  pour naviguer d'une station à une autre.

Scan automatique

Cliquez sur le bouton **M** pour entrer dans le sous-menu, sélectionner scan automatique, cliquez sur  pour lancer le scan, lorsqu'une station est trouvée elle est sauvegardée automatiquement.




Enregistrement Radio FM

Cliquez sur le bouton **M** pour entrer dans le sous-menu, sélectionner enregistrer pour entrer dans l'interface d'enregistrement, cliquez sur  pour débiter l'enregistrement, cliquez sur  pour arrêter. Restez appuyé sur le bouton **M** pour sauvegarder l'enregistrement et retourner à l'état FM.

Photo

Ce lecteur supporte les photos aux formats JPEG et BMP.

Dans le menu principal, sélectionnez **Photo**, puis cliquez sur  pour entrer.

Cliquez sur  ou  pour sélectionnez la photo que vous souhaitez regarder et cliquez sur  pour l'afficher.



Mode d'affichage

Dans le menu dossier, cliquez sur le bouton **M** pour entrer dans le sous-menu, puis sélectionnez "Mode d'affichage" et cliquez sur **▶** puis sélectionnez lecture manuelle ou lecture automatique. Si vous sélectionnez lecture automatique, vous devez choisir la durée d'affichage d'une photo avant qu'elle ne change. Cliquez sur **⏮/⏭** pour ajuster la durée et confirmez en cliquant sur **▶**.

Paramètres

Dans le menu principal, sélectionnez **Paramètres**, puis cliquez sur **▶** pour entrer.



Réglage "Date de l'appareil"

Cliquez sur **▶** pour entrer dans l'interface 'Date de l'appareil':



Cliquez sur **VOL** pour régler l'année.

Cliquez sur **⏮/⏭** pour ajuster les données.

Cliquez sur **VOL** pour régler l'année.

Après réglage, cliquez sur **▶** pour sortir.

Affichage LCD

La fonction écran noir vous permet de choisir la durée d'affichage en secondes avant que l'écran ne se mette en veille et devienne noir. Vous pouvez ajuster la durée d'écran noir entre 0 et 50 secondes.

Réglage "Langue"

Sélectionnez la langue que vous souhaitez appliquer en appuyez sur les boutons **⏮/⏭**, puis cliquez sur **▶** pour confirmer.

Arrêt Automatique

Sélectionner la durée d'inactivité avant que le lecteur MP4 ne s'éteigne automatiquement. Cliquez sur les boutons ◀◀/ ▶▶ pour ajuster la durée, et cliquez sur ▶▶ pour confirmer.

Sélectionnez la durée d'inactivité avant que le lecteur MP4 ne se mette en veille automatiquement. Cliquez sur les boutons ◀◀/▶▶ pour ajuster la durée, et cliquez sur ▶▶ pour confirmer.

Infos Mémoire

Sélectionnez Infos Mémoire pour voir quelle quantité d'espace est utilisée sur le lecteur MP4.

Formater Disque

Sélectionnez Formater Disque si vous souhaitez effacer tout le contenu du lecteur MP4.

Version du Firmware

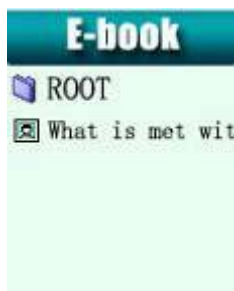
Sélectionnez Version du Firmware dans le sous-menu Paramètres pour voir quelle version du firmware est actuellement installée sur votre lecteur MP4.

Touche sonore

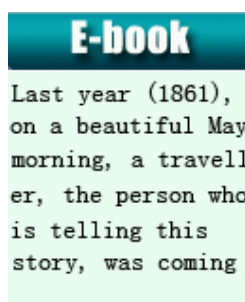
Sélectionnez Touche Sonore si vous souhaitez qu'il y ait un son chaque fois que vous pressez un bouton sur votre lecteur MP4. Cliquez sur les boutons ◀◀/▶▶ pour ajuster, et cliquez sur ▶▶ pour confirmer.

Livre Électronique

Dans le menu principal, sélectionnez **Livre Électronique**, puis cliquez sur ► pour entrer.



Cliquez sur ►/◀ pour sélectionner le document que vous souhaitez lire et cliquez sur M pour entrer dans le sous-menu.

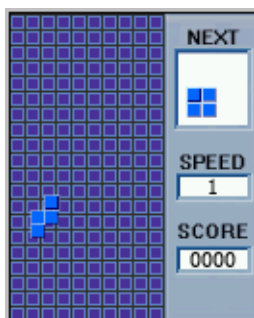


Jeux

Dans le menu principal, sélectionnez **Jeux**, puis cliquez sur ► pour entrer.

Sélectionnez le jeu auquel vous souhaitez jouer et cliquez sur ► pour ouvrir le jeu.

Tetrix



"◀" Déplacement à Gauche

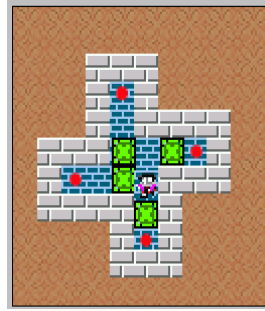
"▶" Déplacement à Droite

"►" Mettre en pause / (re)démarrer

"M" tourner la forme, cliquez longuement pour sortir.

"VOL": Accélérer

Boxman



"←" Déplacement à Gauche

"→" Déplacement à Droite

"M" Déplacement vers le haut

"VOL" Déplacement vers le bas

"▶" Sortir

Utiliser comme disque USB.

Le lecteur peut également être utilisé comme un disque USB standard. Supporté sous Windows 200 ou supérieur (pas de pilote nécessaire).

Le Lecteur supporte l'alimentation via USB. Pour entrer dans le menu principal lorsque vous êtes en "mode attente", cliquez sur le bouton **M** pour vous rendre au menu principal et choisissez l'opération que vous souhaitez pendant que le lecteur est connecté à un PC.

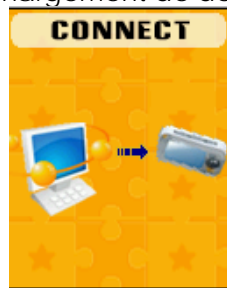
Le Lecteur supporte le mode attente.

Lorsqu'il est connecté à un ordinateur, le lecteur fonctionne dans l'un des trois modes suivants:

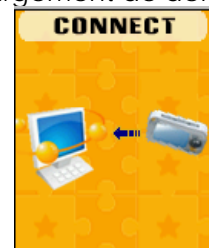
Connecté à l'ordinateur



Téléchargement de données



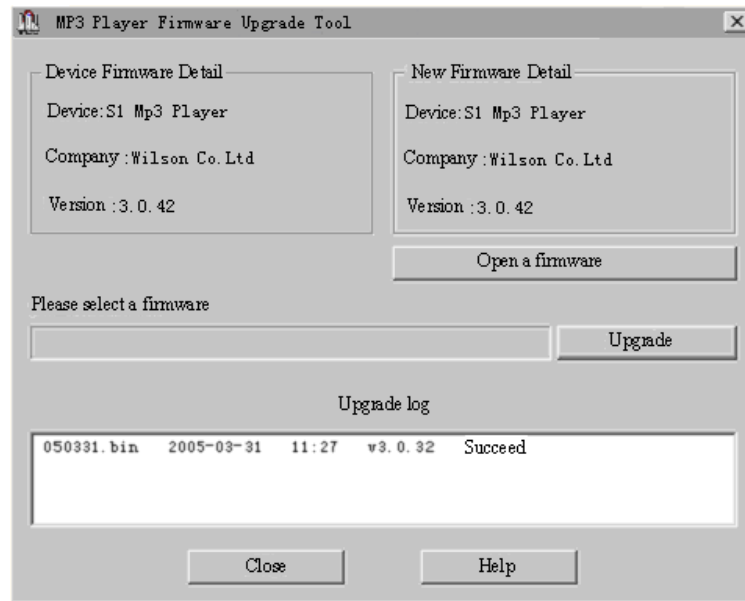
Chargement de données



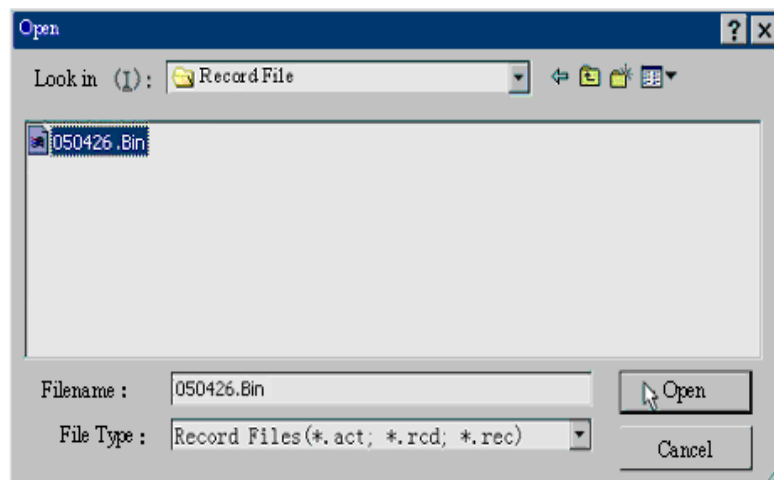
AMÉLIORER VOTRE LECTEUR

vous pouvez utiliser le logiciel PC pour maintenir ou mettre à jour le firmware du lecteur.

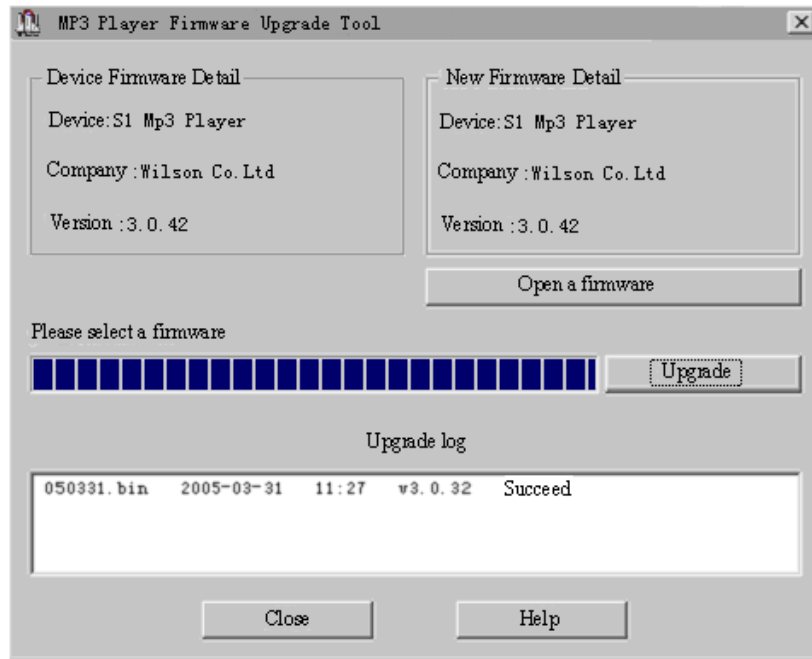
1. Connectez le lecteur à votre ordinateur.
2. Lancer l'outil de mise à jour du lecteur MP3 (fourni avec le CD d'installation), puis cliquez sur 'Sélectionnez un nouveau fichier de firmware' pour sélectionner la mise à jour du fichier.



3. Sélectionnez un nouveau fichier de firmware.



4. Cliquez sur 'Démarrer la Mise à jour', le processus de mise à jour va alors débuter.



5. Après avoir effectué la mise à jour avec succès, l'affichage ressemblera à ça:



Une mise à jour du firmware permet d'améliorer les performances du lecteur; vous pouvez toujours l'utiliser normalement, sans avoir à effectuer de mise à jour.



Le lecteur peut ne pas fonctionner correctement si le processus de mise à jour ne s'est pas déroulé correctement! Veuillez lire attentivement ce manuel d'utilisation avant de lancer un processus de mise à jour.



Le logiciel de mise à jour ne fonctionnera pas sur d'autres lecteur et vice versa.

AUTRES PARAMÈTRES

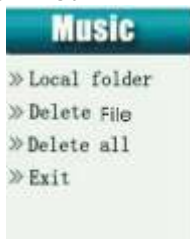
Choisir un autre Dossier (Sous-menu Arrêt)

Vous pouvez classer vos fichiers dans différents dossiers pour les rendre plus facile d'utilisation (les dossiers doivent être créés depuis un PC). Le lecteur peut identifier 9 dossiers à la racine du répertoire.

1. A l'arrêt



2. Appuyer sur le bouton **M** pour entrer dans le sous-menu Arrêt.



3. Appuyer sur le bouton **M** pour entrer dans le dossier changeant l'interface



4. Cliquez sur **▶▶** / **◀◀** pour sélectionner un dossier

5. Cliquez sur le bouton **▶** pour entrer dans le dossier sélectionné

Remarque: Vous pouvez définir des fichiers indépendants dans les modes Musique / Enregistrement / Voix.

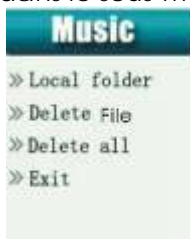
Supprimer un fichier (Sous-menu Arrêt)

Vous pouvez supprimer les fichiers/stations correspondants dans les modes Musique/voix/FM.

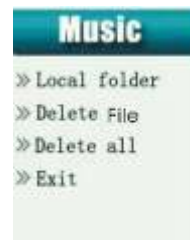
1. A l'arrêt. (Pas d'interface Arrêt en mode FM)



2. Appuyer sur le bouton **M** pour entrer dans le sous-menu Arrêt.



3. Cliquez sur **▶▶** / **◀◀** pour choisir 'Supprimer' ou 'Supprimer tout'



4. Cliquez sur **▶▶** / **◀◀** pour sélectionner OUI, sélectionner NON ou annuler.

5. Cliquez sur le bouton **▶** pour confirmer la suppression

'Tout Supprimer' effacera tous les fichiers contenus dans le dossier actuel du mode actuel.

Par exemple, choisir 'Supprimer Tout' dans le mode musique supprimera tous les fichiers musicaux; les fichiers enregistrés ne seront pas affectés.

Dans le mode FM, toutes les stations mémorisées seront effacées.



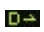
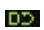



Veillez enlever le lecteur et le déconnecter du câble USB de manière sécurisée après avoir supprimé les fichiers sur l'ordinateur, autrement certains fichiers ne seront pas effacés.


Mode Lecture (Sous-menu Lecture)

Vous pouvez sélectionner différents modes de lecture (ex: répéter, aléatoire) lorsque vous écoutez de la musique ou des fichiers enregistrés.

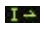
Répétition

| | |
|---|---|
|  (Normal) | Lit les musiques dans l'ordre jusqu'à la fin du dossier |
|  (Répéter 1 fichier) | Répète un unique fichier musical |
|  (Dossier) | Lit tous les morceaux dans le dossier sélectionné |
|  (Répéter Dossier) | Répète tous les morceaux dans le dossier sélectionné |
|  (Tout Répéter) | Répète tous les fichiers musicaux |

MELANGE

| | |
|--|---|
|  (Aléatoire) | Lit tous les morceaux dans le dossier sélectionné de manière aléatoire. |
|--|---|

INTRO

| | |
|---|--|
|  (Intro) | Lit les 10 premières secondes de chaque morceau dans l'ordre |
|---|--|

Mode Égaliseur

| |
|-----------|
| Naturel |
| Rock |
| Pop |
| Classique |
| Soft |
| Jazz |
| DBB |



A propos de l'espace privé

REMARQUE: Le logiciel MP3 Player Disk Tool n'est pas compatible avec Windows Vista.

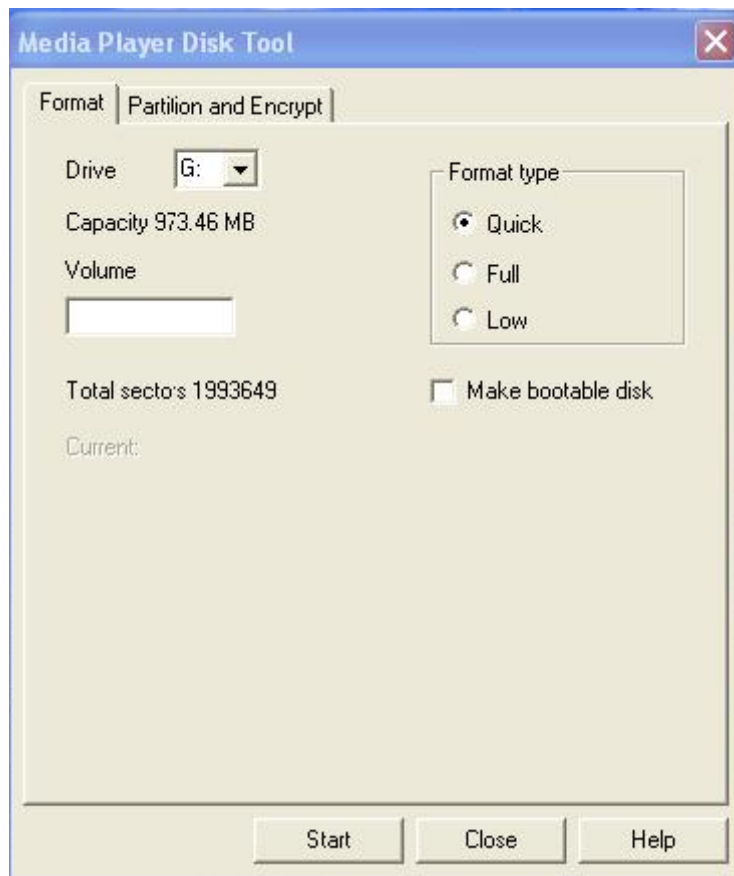
Certains utilisateurs MP3 peuvent avoir peur de divulguer des informations personnelles. Ils ne désirent pas que d'autres personnes puissent accéder à des informations privées, et ces informations doivent être enlevées avant de prêter son lecteur MP4 à d'autres personnes.

Ce problème peut être résolu grâce à la technique de 'l'espace privé'!

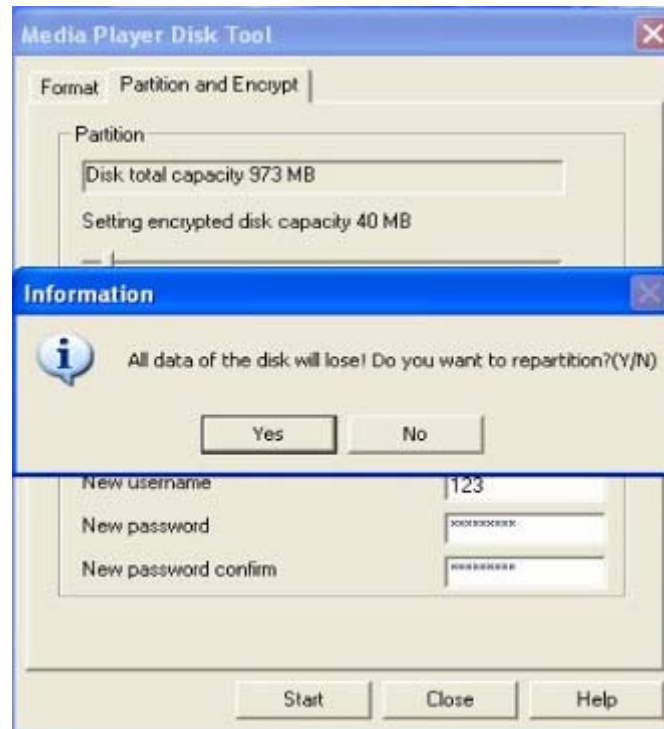
Le logiciel fourni peut diviser le disque USB en deux parties, et encrypter l'une d'entre elles. Les fichiers privés peuvent être déplacés dans la partie encryptée, ou ils peuvent être protégés par mot de passe.

Pour activer 'l'espace privé':

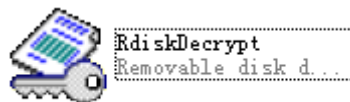
1. Connectez le lecteur à votre ordinateur.
2. Lancer le 'Media Player Disk Manager' qui se trouve sur le CD-ROM fourni.



3. Cliquez sur 'Partitionner et Encrypter' la carte. Allouez un espace approprié et définissez un nom d'utilisateur et un mot de passe, puis cliquez sur Start.



4. Après avoir redémarré vous trouverez deux disques (seulement un disque est visible sur Windows 2000 SP4 ou précédent), cliquez sur le disque encrypté (le second) comme suit:



5. Lancer le fichier exécutable 'RdiskDecrypt.exe' et entrez le nom d'utilisateur et le mot de passe. S'ils sont corrects, le disque sera ouvert, et les fichiers peuvent être copiés dessus.



6. Vous devez entrer le nom d'utilisateur et le mot de passe chaque fois que vous souhaitez accéder au disque encrypté.



Attention: Diviser (ou regrouper) le disque en 2 partitions va supprimer toutes les données.



Attention: Veuillez vous rappeler de votre nom d'utilisateur et de votre mot de passe. s'il est oublié, vous pouvez uniquement regrouper les 2 disques et toutes les données encryptées seront perdues.

CONVERTIR UN FICHER VIDÉO AU FORMAT AMV

Les formats vidéo ci-dessous peuvent être convertis au format vidéo AMV en utilisant l'outil logiciel fourni avec le CD de pilotes:

format AVI (.avi)

formats Windows Media (.asf, .wmv & .wma)

formats MPEG 1 (.mpg, .mpeg & .dat)

format Realplayer (.rm)



format Quicktime (.mov)

formats MPEG 2 (.vob)



REMARQUE: Pour convertir certains formats, il est nécessaire d'avoir les codecs correspondants installés (par exemple quicktime © pour les fichiers ".mov")

Installation: Mettez le CD fourni dans le lecteur CD de votre ordinateur. Ouvrez le dossier nommé AMV transfer tool, sélectionnez le programme nommé "Setup.exe" et double cliquez dessus pour lancer l'installation du programme.

Une fois l'installation terminée, trouvez le programme nommé Media Player Utilities 4.25 sur votre ordinateur et sélectionnez le logiciel AMV&AVI Video Converter pour démarrer la conversion.

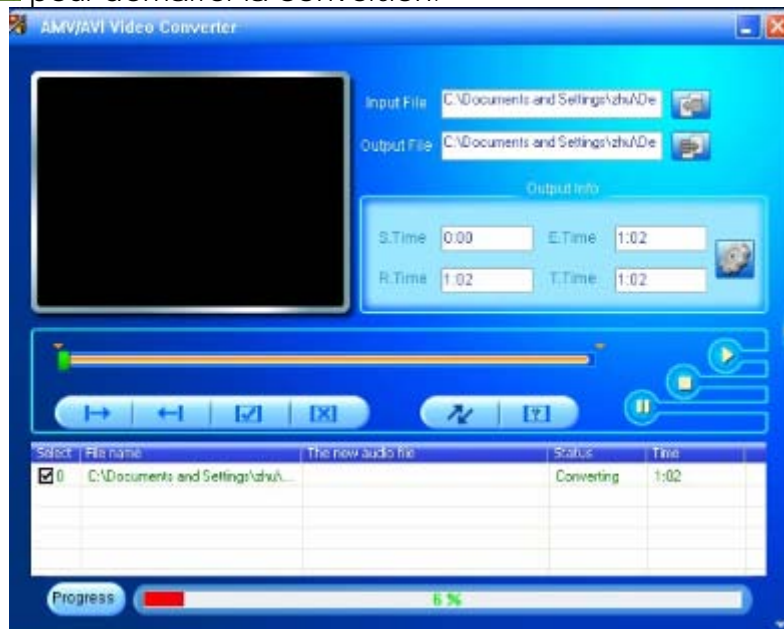
1. Lancer le logiciel "AMV&AVI Converter", cliquez sur  pour sélectionner le dossier où vous souhaitez enregistrer les fichiers AMV, puis cliquez sur  pour sélectionner l'emplacement des fichiers d'origine.



2. Sélectionner les fichiers AMV/AVI, puis cliquez sur , l'icône sera mise en lumière comme ceci  et une boîte de dialogue va apparaître. Sélectionnez les paramètres des fichiers AMV/AVI que vous souhaitez obtenir, puis cliquez sur OK pour confirmer. (Remarque: Seulement les pixels au format "160 * 120" sont supportés sur ce lecteur au format AMV, veuillez voir ci-dessous)



3. Cliquez sur  pour démarrer la conversion.



4. Après la conversion, les fichiers AMV seront lus automatiquement.

DÉPANNAGE

| | |
|--------------------------------------|--|
| Pas d'alimentation | Vérifiez que la batterie n'est pas faible. Assurez-vous d'avoir allumé le lecteur. |
| Pas de son | Assurez-vous que le volume n'est pas sur 0 et que les écouteurs sont connectés convenablement. Assurez-vous que la prise des écouteurs est propre. Un fichier MP3 endommagé peut créer du bruit ou ne pas être lu. |
| Caractères étranges sur l'écran | Assurez-vous d'avoir choisi la bonne langue. |
| La Radio a des interférences | Ajustez la position du lecteur et des écouteurs Éteignez les appareils électriques voisins Les écouteurs DOIVENT être utilisés comme antenne. |
| Impossible de télécharger un fichier | Vérifiez le câble USB et assurez-vous que le lecteur est correctement connecté à l'ordinateur. Vérifiez que le pilote a été installé correctement. Vérifiez qu'il y a encore de la place en mémoire. |

SPÉCIFICATIONS TECHNIQUES

| | | |
|----------------------------------|---|-------------------------------|
| Écran | 1.8 pouces, matrice (128 x 160), 65536 couleurs | |
| Connectez à l'ordinateur | USB 2.0 à grande vitesse | |
| Mémoire Interne | Flash 8Go | |
| Alimentation | 7h maximum en mode musique ou 3h en mode vidéo. | |
| Enregistreur numérique de voix | Échantillonnage | 8kHz |
| | Format | WAV (32 Kb/s) |
| | Durée | 35 heures (512M Flash) |
| MP3, WMA | Puissance maximale | (G) 10mW + (D) 10 mW (32 Ohm) |
| | Débit MP3 | 8 Kbps – 320 Kbps |
| | Débit WMA | 5 Kbps – 384 Kbps |
| | Fréquence Réponse | 20 Hz ~ 20kHz |
| | Rapport Signal sur Bruit | 85dB |
| Radio FM | Bandes de Fréquence : | 87 – 108 MHz |
| | Nombre maximal de stations en mémoire | 20 |
| | Puissance maximale | (G) 10mW + (D) 10 mW (32 Ohm) |
| | Rapport Signal sur Bruit | 45 dB |
| Formats audio supportés | MP3, WMA, WAV | |
| Formats vidéos supportés : | AMV | |
| Température de fonctionnement: | -5 à 40°C | |
| Affichage Multi langues | Chinois, Anglais, Français, etc. | |
| Système d'exploitation supportés | Windows 2000/XP/Vista. | |

RECYCLAGE



L'équipement électrique et électronique (EEE) contient des matières, parties et substances qui peuvent être dangereuses pour l'environnement et nocif pour la santé humaine si les déchets d'équipement électrique et électronique (WEEE) ne sont pas gérés correctement. Les équipements marqués du logo WEEE (comme celui à gauche), ne doivent pas être jetés avec vos déchets domestiques. Contactez votre bureau local de gestion des déchets car ils ont la possibilité de vous donner des détails concernant les possibilités de recyclage dans votre région.